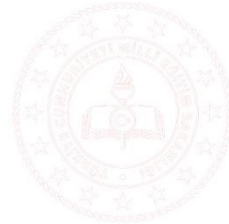


T.C. TUZLA KAYMAKAMLIĞI İLÇE MİLLÎ EĞİTİM MÜDÜRLÜĞÜ 2024-2028 STRATEJİK PLANI



T.C.
TUZLA KAYMAKAMLIĐI
İLÇE MİLLÎ EĐİTİM MÜDÜRLÜĐÜ
2024-2028 STRATEJİK PLANI





Geleceğin güvencesi sağlam temellere dayalı bir eğitime,
eğitim ise öğretmene dayalıdır.

Mustafa Kemal ATATÜRK



TAKDİM

Ülkelerin kalkınmışlık düzeylerinin bireylerinin eğitim seviyeleri ile doğru orantılı olarak ifade edildiği günümüzde, dünyada ve ülkemizde yaşanan hızlı ve çok yönlü değişim, değişen ve çeşitlenen talepler, eğitim-öğretim ve yönetim sistemimizde daha dinamik ve verimli bir yapılanmayı kaçınılmaz kılmaktadır. Yeniden yapılanma, geleceği planlama, küreselleşme, şeffaflık, hesap verebilirlik gibi kavramlar bu değişimin zorunlu kıldığı yeni durumun ortaya çıkardığı ifadeler olmuştur. Bu süreçte Tuzla Kaymakamlığı olarak üzerimize düşeni yapmak, eğitim-öğretime ve bunların yönetimine stratejik bir vizyonla yaklaşmak mecburiyetindeyiz.

Eğitim ve öğretim hizmetlerinin diğer hizmet sektörlerden en önemli farkı, çok büyük bir paydaş topluluğuna sahip olmasıdır. Velilerin, öğrencilerin, çalışanların ve toplumun tamamının beklentilerini karşılayabilmek adına hizmet verdiğimiz her alanda kaliteyi artırmak mecburiyetindeyiz. Eğitim kurumlarının kendilerinden beklenen işlevleri yerine getirebilmeleri, iyi bir planlamaya ve bu planın etkin bir şekilde uygulanmasına bağlıdır. Eğitim planlamasının amacı ise eğitim sektöründe karşılaşılan muhtemel sorunların giderilmesine yönelik çözüm stratejileri geliştirmek, uzun dönemli bir planın genel çerçevesini hazırlamak, söz konusu genel çerçeveye dayalı amaçları saptamak ve bu amaçları gerçekleştirmek için ayrıntılı bir plan hazırlamak ve bu planı işlevsel hale getirmektir. Tüm bu ilkeler doğrultusunda İlçe Millî Eğitim Müdürlüğümüzün 2024-2028 dönemini kapsayan Stratejik Planı, Kamu Mali Yönetimi ve Kontrol Sisteminin getirdiği stratejik yönetim anlayışı ile önceki Stratejik Plan dönemindeki tecrübeler ışığında katılımcılığı esas alan bir yaklaşımla hazırlanmıştır.

Bu kapsamda ülkemizin Türkiye Yüzyılı ideallerine ulaşma gayesini ülkü edinerek İlçe Millî Eğitim Müdürlüğümüz tarafından 2024 ve 2028 yılları arasında gerçekleştirilecek faaliyetlerin kılavuzu niteliğinde olan Stratejik Planının ilçemize ve eğitim camiamıza hayırlar getirmesini temenni ediyor, planının hazırlanması sürecinde emeği geçen tüm personelimize teşekkür ederken, planın uygulanması noktasında faaliyetlerde bulunacak çalışanlarımıza da başarılar diliyorum.

Ümit Hüseyin GÜNEY

Tuzla Kaymakamı



GİRİŞ

Küreselleşme nosyonunun bir getirisi olarak tüm organizasyonlar kendilerini oldukça sıkı, rekabetçi bir ilişkiler ağı içerisinde bulmaktadırlar. Özelde kurumların genelde ise devletlerin bu rekabet koşullarında ayakta kalabilmeleri adına çağın gerektirdiği adımları atması elzemdir. Yine sürdürülebilir bir kalkınma ve rekabet içerisinde var olabileme serüveninde düne kadar iktisadi politikaların ve fiziki imkânların oldukça değerli görüldüğüne ve yatırımların çoğu zaman bu alanlara yapıldığına şahit oluyorduk. Ancak günümüzde bilimsel çalışmalar sürdürülebilir bir kalkınma ve ilerlemenin yakalanabilmesi için kurumlarda sosyal sermayenin güçlendirilmesinin de en az ekonomik sermayenin güçlü tutulması kadar önemli olduğunu göstermektedir. İşte bu sebeple bizler de Müdürlüğümüzce hazırlanan 2024-2028 Stratejik Planında kurumumuz sosyal sermayesinin geliştirilmesini temel alan bir planlama ve yönetim anlayışı geliştirdik ve stratejik hedeflerimizi bu doğrultuda belirledik.

2024-2028 Stratejik Planımızı oluştururken elbette ki bizler için en önemli rehber devletimizin ortaya koyduğu “Türkiye Yüzyılı” mefkûresi olmuştur. Bu doğrultuda “ölçülemeyen hizmet geliştirilemez” anlayışıyla bir önceki plan döneminde paydaşlarımıza sunduğumuz hizmetleri mümkün olan en etkin izleme mekanizmalarını çalıştırarak elde ettiğimiz verileri değerlendirdik. Bu veriler ışığında da yeni stratejik planımızda öğrencilerimize sunmakla yükümlü olduğumuz çağımızın gerektirdiği nitelikli eğitim olanaklarını sağlama noktasında gerekli adımları atmaya çalışıyoruz. Ayrım yapmaksızın her faydalanıcımızın sunduğumuz hizmetlerden azami düzeyde faydalanması gayreti içerisinde faaliyetlerimizi yürütürken çeşitliliğin bizler için büyük bir zenginlik olduğu bilinciyle stratejik planımızı oluşturduk. Bu süreçte toplumun çok farklı kesimlerinin görüşlerini dikkate alarak stratejik hedeflerimizi belirledik.

Kamu kurumlarının şeffaflık ve hesap verme sorumluluğu ilkeleri gereğince hazırladığımız ve Stratejik Planımıza tüm aşamalarında emek veren paydaşlarımıza, destek veren tüm eğitim çalışanlarımıza, yöneticilerimize ve planın hazırlanmasında emeği geçen Stratejik Plan Hazırlama Ekibine teşekkür ediyorum.

Metin ÇANGIR
İlçe Millî Eğitim Müdürü

İÇİNDEKİLER

TAKDİM	v
SUNUŞ	vii
İÇİNDEKİLER	viii
ÖNSÖZ	xii
KISALTMALAR	xiii
TANIMLAR	xiv
GİRİŞ	1
BÖLÜM 1	2
Stratejik Plan Hazırlık Süreci	3
Genelge ve Hazırlık Programı	5
Kurul ve Ekip	6
BÖLÜM 2	7
Kurumsal Tarihçe	8
Uygulanmakta Olan Stratejik Planın Değerlendirilmesi	9
Mevzuat Analizi	10

Üst Politika Belgeleri Analizi	13
Faaliyet Alanları ile Ürün ve Hizmetlerin Belirlenmesi	14
Paydaş Analizi	18
Kuruluş İçi Analiz	21
İnsan Kaynakları	22
Mali Kaynaklar	25
Teknolojik Kaynaklar	26
PESTLE Analizi	27
GZFT Analizi	27
Tespitler ve İhtiyaçların Belirlenmesi	31
BÖLÜM 3	32
Misyon, Vizyon ve Temel Değerler	33
Amaç ve Hedeflere İlişkin Mimari	34
Amaç, Hedef, Gösterge ve Stratejiler	38
Amaç 1	39
Amaç 2	48

Amaç 3	60
Amaç 4	67
Amaç 5	73
Amaç 6	79
Amaç 7	83
BÖLÜM 4	87
Maliyetlendirme	88
BÖLÜM 5	90
2024-2028 Stratejik Planı İzleme ve Değerlendirme Modeli	91
İzleme ve Değerlendirme Sürecinin İşleyişi	92
Performans Göstergeleri	92
TABLolar	
Tablo-1 Strateji Geliştirme Kurulu	6
Tablo-2 Stratejik Plan Hazırlama Ekibi	6
Tablo-3 Mevzuat Analizi Tablosu	12
Tablo-4 Üst Politika Belgeleri Analiz Tablosu	13

Tablo-5 Faaliyet Alanları ile Ürün ve Hizmetler Tablosu	14
Tablo-6 Tuzla MEM Yaş Durumuna Göre Personel Dağılım Tablosu	22
Tablo-7 Tuzla MEM Hizmet Durumuna Göre Personel Dağılım Tablosu	22
Tablo-8 Tuzla MEM Eğitim Durumuna Göre Personel Dağılım Tablosu	24
Tablo-9 Tuzla MEM Mali Kaynaklar Tablosu	25
Tablo-10 GZFT Analizi Tablosu	27
Tablo-11 Amaç ve Hedef Maliyetleri Tablosu	89
ŞEKİLLER	
Şekil-1 Durum Analizi Çalışmaları	3
Şekil-2 Stratejik Plan Çalışması	4
Şekil-3 Tuzla İlçe Millî Eğitim Müdürlüğü Teşkilat Şeması	21
Şekil-4 Tuzla İlçe Millî Eğitim Müdürlüğü 2024-2028 Stratejik Plan Diyagramı	37
Şekil-5 İzleme ve Değerlendirme Süreci	91

ÖN SÖZ

21. yüzyıl bilgi toplumunda yönetim alanında yaşanan değişimler, kamu kaynaklarının etkili, ekonomik ve verimli bir şekilde kullanılmasını; hesap verebilir ve saydam bir yönetim anlayışını gündeme getirmiştir. Ülkemizde de kamu mali yönetimini bu anlayışa uygun olarak yapılandırmak amacıyla 5018 Sayılı Kamu Mali Yönetimi ve Kontrol Kanunu uygulamaya konulmuştur. Kanun, kamu idarelerine kalkınma planları, ulusal programlar, ilgili mevzuat ve benimsedikleri temel ilkeler çerçevesinde geleceğe ilişkin misyon ve vizyonlarını oluşturma, stratejik amaçlar ve ölçülebilir hedefler belirleme, performanslarını önceden belirlenmiş olan göstergeler doğrultusunda ölçme ve bu süreçlerin izlenip değerlendirilmesi amacıyla katılımcı yöntemlerle stratejik plan hazırlama zorunluluğu getirmiştir. Müdürlüğümüz de ilk stratejik planını 2010-2014, ikincisini 2015-2019 ve üçüncüsünü de 2019-2023 yıllarını kapsayacak şekilde hazırlamış ve uygulamıştır.

Hizmet verdiği alanda söz sahibi olmak isteyen tüm organizasyonlar yaşam boyu öğrenmeyi bir kültür haline getirebilmek ve bilgi toplumunun beklentilerini karşılayabilmek için, etkili yönetim yaklaşımlarını benimsemek durumundadırlar. Bu bağlamda, hizmetlerde kalite ve rekabet unsurlarını istenilen seviyeye getirme ihtiyacı ve kaynakların rasyonel bir şekilde kullanımı zorunluluğu, stratejik planlama çalışmalarının önem kazanmasına sebep olmuştur. Müdürlüğümüzün dördüncü stratejik planı olan Tuzla İlçe Millî Eğitim Müdürlüğü 2024-2028 Stratejik Planı'nı da kalkınma planları, programlar, ilgili mevzuat ve benimsediği temel ilkeler çerçevesinde geleceğe ilişkin vizyon ve misyonunu oluşturmak, stratejik amaçlar ve ölçülebilir hedefler saptamak, performansları önceden belirlenmiş olan göstergeler doğrultusunda ortaya konan etkiyi ölçmek ve bu sürecin izleme ve değerlendirmesini yapmak amacıyla katılımcı bir yönetim ve planlama anlayışıyla hazırlamıştır.

Tuzla İlçe Millî Eğitim Müdürlüğü 2024-2028 Stratejik Planı çalışmaları kapsamında, Müdürlüğümüz birimleri ile ilgili paydaşların katılımıyla uygulanmakta olan stratejik planın değerlendirilmesi, mevzuat, üst politika belgeleri, paydaş, PESTLE, GZFT ve kuruluş içi analizlerinden elde edilen veriler ışığında eğitim ve öğretim sistemine ilişkin sorun ve gelişim alanları ile eğitime ilişkin öneriler tespit edilmiş, bunlara yönelik stratejik amaç, hedef, strateji, gösterge ve eylemler belirlenmiştir.

Bu doğrultuda yedi amaç, bu amaçlar altında da beş yıllık hedefler ile bu hedefleri gerçekleştirecek strateji ve eylemler ortaya konmuştur. Stratejilerin yaklaşık maliyetlerinden yola çıkılarak amaç ve hedeflerin tahmini kaynak ihtiyaçları belirlenmiştir. Planda yer alan amaç ve hedeflerin gerçekleştirme durumlarının takip edilebilmesi için de stratejik plan izleme ve değerlendirme modeli oluşturulmuştur.

Yoğun bir hazırlık aşaması sonucu Türkiye Yüzyılı mefkûresi şiar edinilerek, saydamlık ve hesap verilebilirlik ilkeleri doğrultusunda hazırlanan müdürlüğümüz stratejik planı, kurumumuzun sahip olduğu mali, fiziki ve insan kaynaklarının tespit edilmesinde ve bu kaynakların verimli ve etkin bir biçimde kullanılmasının sağlanmasında tüm faydalanıcılarına rehber olacaktır.

KISALTMALAR

BİETŞM	: Bilgi İşlem ve Eğitim Teknolojileri Şube Müdürlüğü	MTSK	: Motorlu Taşıtlı Sürücüler Kursu
CİMER	: Cumhurbaşkanlığı İletişim Merkezi	OŞM	: Ortaöğretim Şube Müdürlüğü
DHŞM	: Destek Hizmetleri Şube Müdürlüğü	ÖBŞM	: Özel Büro Şube Müdürlüğü
DÖŞM	: Din Öğretimi Şube Müdürlüğü	ÖDSHŞM	: Ölçme, Değerlendirme ve Sınav Hizmetleri Şube Müdürlüğü
DYS	: Doküman Yönetim Sistemi	ÖERŞM	: Özel Eğitim ve Rehberlik Şube Müdürlüğü
EBA	: Eğitim Bilişim Ağı	ÖÖKŞM	: Özel Öğretim Kurumları Şube Müdürlüğü
FATİH	: Fırsatları Artırma ve Teknolojiyi İyileştirme Hareketi	ÖYGŞM	: Öğretmen Yetiştirme ve Geliştirme Şube Müdürlüğü
GZFT	: Güçlü, Zayıf, Fırsat, Tehdit	PESTLE	: Politik, Ekonomik, Sosyolojik, Teknolojik, Yasal ve Ekolojik Analiz
HBÖŞM	: Hayat Boyu Öğrenme Şube Müdürlüğü	PHŞM	: Personel Hizmetleri Şube Müdürlüğü
		RAM	: Rehberlik ve Araştırma Merkezi
İEŞM	: İnşaat ve Emlak Şube Müdürlüğü	SGŞM	: Strateji Geliştirme Şube Müdürlüğü
İHL	: İmam Hatip Lisesi	SP	: Stratejik Plan
İHO	: İmam Hatip Okulu (Ortaokul- Lise)	STK	: Sivil Toplum Kuruluşu-Kuruluşları
MEB	: Millî Eğitim Bakanlığı	TBMM	: Türkiye Büyük Millet Meclisi
MEBBİS	: Millî Eğitim Bakanlığı Bilişim Sistemleri	TEŞM	: Temel Eğitim Şube Müdürlüğü
MEM	: Millî Eğitim Müdürlüğü	TÜBİTAK	: Türkiye Bilimsel ve Teknolojik Araştırma Kurulu
MTE	: Mesleki ve Teknik Eğitim		
MTEŞM	: Mesleki ve Teknik Eğitim Şube Müdürlüğü		

TANIMLAR

Bütünleştirici Eğitim (Kaynaştırma Eğitimi): Özel Eğitime ihtiyacı olan bireylerin eğitimlerini, destek eğitim hizmetleri de sağlanarak akranlarıyla birlikte resmî veya özel örgün ve yaygın eğitim kurumlarında sürdürmeleri esasına dayanan Özel Eğitim uygulamalarıdır.

Coğrafi Bilgi Sistemi (CBS): Dünya üzerindeki karmaşık sosyal, ekonomik, çevresel vb. sorunların çözümüne yönelik mekâna/konuma dayalı karar vermesüreçlerinde kullanıcılara yardımcı olmak üzere, büyük hacimli coğrafi verilerin; toplanması, depolanması, işlenmesi, yönetimi, mekânsal analizi, sorgulaması ve sunulması fonksiyonlarını yerine getiren donanım, yazılım, personel, coğrafi veri ve yöntem bütünüdür.

Destekleme ve Yetiştirme Kursları: Resmî ve özel örgün eğitim kurumlarına devam eden öğrenciler ile yaygın eğitim kurumlarına devam etmekte olan kursiyerleri, örgün eğitim müfredatındaki derslerle sınırlı olarak, destekleme ve yetiştirme amacıyla açılan kurslardır.

Eğitsel Değerlendirme: Bireyin tüm gelişim alanlarındaki özellikleri ve akademik disiplin alanlarındaki yeterlilikleri ile eğitim ihtiyaçlarını eğitsel amaçla belirleme sürecidir.

İşletmelerde Mesleki Eğitim: Mesleki ve Teknik Eğitim okul ve kurumları öğrencilerinin beceri eğitimlerini işletmelerde, teorik eğitimlerini ise Mesleki ve Teknik Eğitim okul ve kurumlarında veya işletme ve kurumlarca tesis edilen eğitim birimlerinde yaptıkları eğitim uygulamalarını ifade eder.

Okul-Aile Birlikleri: Eğitim kampüslerinde yer alan okullar dâhil Bakanlığa bağlı okul ve eğitim kurumlarında kurulan birliklerdir.

Ortalama Eğitim Süresi: Birleşmiş Milletler Kalkınma Programının yayınladığı İnsani Gelişme Raporu'nda verilen ve 25 yaş ve üstü kişilerin almış olduğu eğitim sürelerinin ortalaması şeklinde ifade edilen eğitim göstergesini ifade

Örgün Eğitim: Belirli yaş grubundaki ve aynı seviyedeki bireylere, amaca göre hazırlanmış programlarla, okul çatısı altında düzenli olarak yapılan eğitimidir. Örgün Eğitim; okul öncesi, ilkokul, ortaokul, ortaöğretim ve yükseköğretim kurumlarını kapsar.

Özel Politika veya Uygulama Gerektiren Gruplar (Dezavantajlı Gruplar): Diğer gruplara göre eğitiminde ve istihdamında daha fazla güçlük çekilen kadınlar, gençler, uzun süreli işsizler, engelliler gibi bireylerin oluşturduğu grupları ifade eder.

Özel Yetenekli Çocuklar: Yaşıtlarına göre daha hızlı öğrenen, yaratıcılık, sanat, liderliğe ilişkin kapasitede önde olan, özel akademik yeteneğe sahip, soyut fikirleri anlayabilen, ilgi alanlarında bağımsız hareket etmeyi seven ve yüksek düzeyde performans gösteren bireydir.

Tanımlama: Özel Eğitime ihtiyacı olan bireylerin tüm gelişim alanlarındaki özellikleri ile yeterli ve yetersiz yönlerinin, bireysel özelliklerinin ve ilgilerinin belirlenmesi amacıyla tıbbî, psiko-sosyal ve eğitim alanlarında yapılan değerlendirme sürecidir.

Ulusal Dijital İçerik Arşivi: Öğrenme süreçlerini destekleyen beceri destekli dönüşüm ile ülkemizin her yerinde yaşayan öğrenci ve öğretmenlerimizin eşit öğrenme ve öğretme fırsatlarını yakalamaları ve öğrenmenin sınıf duvarlarını aşması sağlamaya yönelik eğitsel dijital içerik ambarıdır.

Uzaktan Eğitim: Her türlü iletişim teknolojileri kullanılarak zaman ve mekândan bağımsız olarak insanların eğitim almalarının sağlanmasıdır.

Yaygın Eğitim: Örgün Eğitim Sistemine hiç girmemiş ya da Örgün Eğitim Sisteminin herhangi bir kademesinde bulunan veya bu kademedan ayrılmış ya da bitirmiş bireylere; ilgi, istek ve yetenekleri doğrultusunda ekonomik, toplumsal ve kültürel gelişmelerini sağlayıcı nitelikte çeşitli süre ve

etmektedir.

Öğrenme Analitiği Platformu: Eğitsel Veri Ambarı üzerinde çalışacak, öğrencilerin akademik verileriyle birlikte ilgi, yetenek ve mizacına yönelik verilerinin de birlikte değerlendirildiği platformdur.

Örgün Eğitim Dışına Çıkma: Ölüm ve yurt dışına çıkma haricindeki nedenlerin herhangi birisine bağlı olarak Örgün Eğitim Kurumlarından ilişik kesilmesi durumunu ifade etmektedir.

düzeylede hayat boyu yapılan eğitim, öğretim, üretim, rehberlik ve uygulama etkinliklerinin bütününe ifade eder.

Zorunlu Eğitim: Dört yıl süreli ve zorunlu ilkokullar ile dört yıl süreli, zorunlu ve farklı programlar arasında tercihe imkân veren Ortaokullar ve İmam Hatip Ortaokullarından oluşan ilköğretim ile ilköğretime dayalı, dört yıllık zorunlu, Örgün veya Yaygın Öğrenim veren; genel, Mesleki ve Teknik Ortaöğretim kademelerinden oluşan eğitim sürecini ifade eder.

GİRİŞ

Küresel yarışın her alanda hissedilen etkisi ve hızla değişen koşullar, daha fazla “stratejik yönetim” ve daha az “geleneksel planlama” gerektirmektedir. Sürekli olarak, koşullar gerektirdikçe stratejileri oluşturma, seçme, uygulama ve değiştirme yeteneği olarak tanımlanan stratejik yönetim, liberal düşüncenin toplumun her kurumuna hâkim olduğu günümüzde rekabete dayalı hizmet sunumu anlayışının eğitim kurumlarının hedeflerine ulaşabilmeleri adına sürekli yeni arayışlar içerisine girmelerini gerektirmektedir.

Bu değişim, kurumların çevresel değişkenlere duyarlı bir biçimde iç değişkenlerini sürekli geliştirerek rekabetçi bir ortamda vizyonuna erişme çabasıdır. Bu süreç dışında kalan kurumlar zaman içinde yok olma tehlikesi ile karşı karşıya kalacaklardır. Stratejik yönetim süreci, organizasyonel ve toplumsal dönüşümlerin değişen çevresel koşullarına kurumların niteliklerini kaybetmeden uyum sağlamasını amaçlar. Böylece küresel dönemde hızla değişen çevresel değişkenlerle birlikte ele alınarak yönetsel, operasyonel ve denetsel süreçlerin değişimlerini içerecek biçimde planlanmasını ve hayata geçirilmesini gerektirir.

Stratejik planlama iyi bir yönetimi hedeflemektedir. Stratejik planlama sayesinde yönetimin edineceği “stratejik düşünme ve davranma” özelliği, kamu yönetimine etkinlik kazandıracaktır. Girdiler ve çıktılar yerine sonuçlara ve performansa odaklanma, hesap verme sorumluluğu ve katılımçılık, ihtiyaçlara cevap veren bir araç olarak stratejik planlama, 5018 sayılı Kamu Mali Yönetimi ve Kontrol Kanunu ile kamu idareleri için zorunlu hâle getirilmiştir.

Tuzla İlçe Millî Eğitim Müdürlüğü olarak Stratejik Plan hazırlanırken planlama sürecinin her aşamasında tüm çalışanlarımızın katılımı sağlanmaya çalışılmış, bunun yanı sıra paydaşların görüş ve önerilerine de başvurulmuştur.

Stratejik Planın;

Birinci Bölümünde, stratejik planlama süreci içerisinde izlenen model, yasal çerçeve, hazırlık süreci, eğitim dönemi, planın hazırlanma aşamaları ve gerçekleştirilen faaliyetlerle ilgili bilgiler verilmektedir.

İkinci Bölümünde, durum analizi kapsamında müdürlüğümüzün tarihi gelişimi, yasal yükümlülükleri ve mevzuat analizi, faaliyet alanları ile ürün ve hizmetleri, paydaş analizi (iç ve dış paydaşlar, yararlanıcılar), kurum içi analiz ve çevre analizine yer verilmiştir.

Üçüncü Bölümünde, “Geleceğe Yönelim” kapsamında misyon, vizyon, temel değerler, temalar, stratejik amaçlar, hedefler, performans göstergeleri ile izlenecek politika ve stratejiler yer almaktadır.

Dördüncü Bölümünde ise, müdürlüğümüzün stratejik planı izleme ve değerlendirme yaklaşımı ifade edilmektedir.

BÖLÜM 1

STRATEJİK PLAN HAZIRLIK SÜRECİ

Tuzla İlçe Milli Eğitim Müdürlüğü



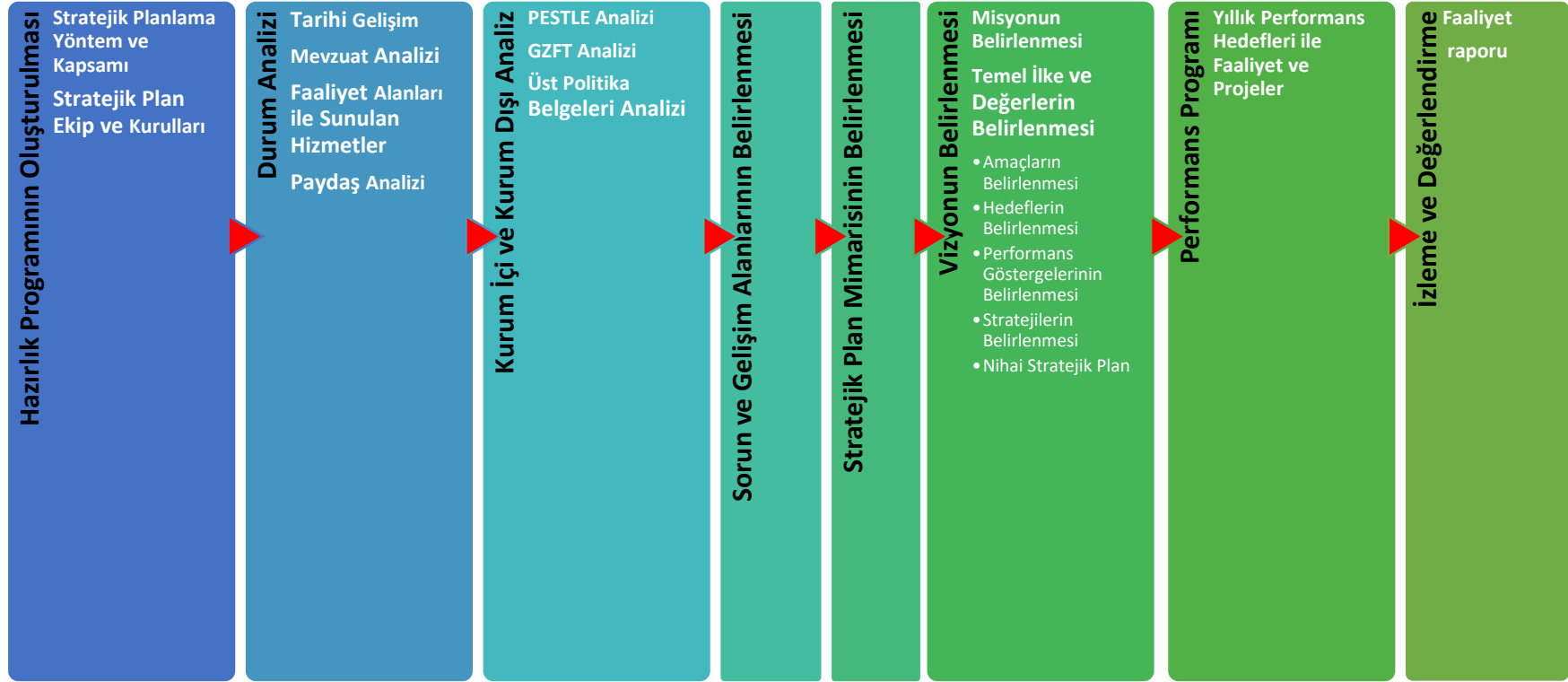
STRATEJİK PLAN HAZIRLIK SÜRECİ

21. yüzyıl bilgi toplumunda, yönetim alanında meydana gelen değişiklikler, kamu kaynaklarının etkin, ekonomik ve verimli bir şekilde kullanılmasını, hesap verebilir ve şeffaf bir yönetim anlayışını gerektirmektedir. Ülkemizde de kamu mali yönetimi bu prensiplere uygun olarak yapılandırılmıştır ve 5018 Sayılı Kamu Mali Yönetimi ve Kontrol Kanunu hayata geçirilmiştir. Bu kanun, kamu idarelerine, kalkınma planları, ulusal programlar, ilgili mevzuat ve benimsedikleri temel ilkeler çerçevesinde geleceğe dair misyon ve vizyonlarını oluşturma, stratejik amaçlar ve ölçülebilir hedefler belirleme, performanslarını önceden belirlenen göstergelere göre ölçme ve bu süreçleri katılımcı yöntemlerle stratejik plan hazırlama zorunluluğu getirmiştir. İlçemiz, bu çerçevede 2010-2014, 2015-2019, 2019-2023 dönemlerini kapsayan stratejik planlar oluşturmuş ve uygulamıştır.

Tuzla İlçe Millî Eğitim Müdürlüğü, 2024-2028 Stratejik Planı oluşturma çalışmaları sırasında 2023 Eğitim Vizyonu, mevcut stratejik plan, mevzuat ve üst politika belgelerini incelemiş, ardından PESTLE, GZFT ve kuruluş içi analizler yaparak eğitim ve öğretim sisteminin sorunlarını ve gelişim alanlarını tespit etmiş ve bu doğrultuda amaçlar, hedefler, stratejiler, göstergeler ve eylemler belirlemiştir. Bu süreçte belirlenen amaçlar ve bu amaçlar altında 4 yıllık hedefler belirlenmiştir ve bu hedeflerin tahmini kaynak ihtiyaçları hesaplanmıştır. Ayrıca, planlanan amaçlar ve hedeflerin izlenmesi ve değerlendirilmesi için bir stratejik plan izleme ve değerlendirme modeli oluşturulmuştur. Stratejik planlama çalışmalarının başarısı, plan öncesi hazırlık çalışmalarının düzgün bir şekilde yapılmasına ve katılımın yüksek bir düzeyde sağlanmasına bağlıdır. Bu bağlamda, "MEB 2024-2028 Stratejik Plan Hazırlık Programı" oluşturulmuş ve Müdürlüğümüz dördüncü dönem stratejik plan çalışmalarına başlamıştır.



Şekil-1 Durum Analizi Çalışmaları



Şekil-2 Stratejik Plan Çalışması

GENELGE VE HAZIRLIK PROGRAMI

Stratejik Plan hazırlık çalışmalarının başladığı, Bakanlık merkez ve taşra birimlerine 2010/14 sayılı Genelge ile duyurulmuştur. Genelgede Stratejik Yönetim anlayışının öneminden bahsedilmiş, Millî Eğitim Bakanlığının 2015- 2019 ve 2019-2023 Stratejik Planları ile gösterdiği gelişim üzerinde durulmuş, taşra teşkilatında bugüne kadar Stratejik Yönetim Felsefesinin benimsenmesi ve kabiliyetinin geliştirilmesi konusunda gerçekleştirilenler özetlenmiştir. Strateji Geliştirme Kurul ve ekipleri ile Millî Eğitim Bakanlığı 2024-2028 Stratejik Plan Hazırlık Programı'na genelge eki olarak yer verilmiştir. İstanbul Millî Eğitim Müdürlüğü 2024–2028 Stratejik Planı, literatür taraması, Üst Politika Belgelerinin analizi, geniş katılımlı çalıştaylar, kapsamlı Durum Analizi raporu, İç ve Dış Paydaşların görüşleri ile merkez ve taşra birimlerinin katkıları doğrultusunda hazırlanmıştır.

KURUL VE EKİP

Tuzla İlçe Millî Eğitim Müdürlüğü'nün 2024- 2028 Stratejik Planı, İlçe Millî Eğitim Müdürü, İlçe Millî Eğitim Şube Müdürleri ve 2 Okul Müdürü olmak üzere 10 üyeden oluşan Stratejik Plan Üst Kurulu tarafından yönlendirilmektedir. Hazırlık Programının tamamlanmasının ardından İlçe Millî Eğitim Müdürlüğümüz bünyesinde Stratejik Plan Ekibi oluşturulmuştur. Gerek stratejik planlama ekibinin gerekse stratejik planlama çalışmalarına katkı verecek diğer çalışanların stratejik planlama konusundaki eğitim ihtiyacı tespit edilerek Stratejik Plan ekibi üyeleri tarafından Stratejik Yönetim ve Planlama eğitimleri düzenlenmiştir.

STRATEJİ GELİŞTİRME ÜST KURULU

Metin ÇANGIR	İlçe Millî Eğitim Müdürü
Nihat YALÇIN	Strateji Geliştirme Şube Müdürü
Turan ÇETİNER	Şube Müdürü
Adnan SARIYILDIZ	Şube Müdürü
Emrullah HOROZOĞLU	Şube Müdürü
Aykut BEŞİROĞLU	Şube Müdürü
Bahtiyar ÇAKMAK	Şube Müdürü
Hüseyin BOZKURT	Şube Müdürü
Hüseyin KOÇ	Okul Müdürü
Avni ASIL	Okul Müdürü

Tablo-1 İlçe Millî Eğitim Müdürlüğü Strateji Geliştirme Kurulu

STRATEJİK PLANLAMA EKİBİ

Nihat YALÇIN	Ekip Sorumlusu
Erhan CAN	İlçe Koordinatörü
Recep KORKMAZ	Üye
Cemil YAZICI	Üye
Ersin YAĞAN	Üye
Ercan GÜÇ	Üye
Mehmet Emin SOYSAL	Üye
Nuray AKMAN SELÇUK	Üye
Süleyman ÇETİNEL	Üye
Havva AKGÖÇMEN	Üye

Tablo-2 İlçe Millî Eğitim Müdürlüğü Stratejik Planlama Ekibi

BÖLÜM 2

DURUM ANALİZİ

Tuzla İlçe Milli Eğitim Müdürlüğü



TARİHÇE

Tuzla'da 288.878 kişinin yaşadığı düşünüldüğünde nüfus yoğunluğu olarak İstanbul'un 39 ilçesi arasında en kalabalık 27. İlçesi olduğunu görüyoruz. 15-24 yaş grubundaki genç nüfus sayısı ise 42.974 yani toplam nüfusun yaklaşık %15'i. Yine Tuzla'da yaşayan 61.483 kişinin lisans ve lisansüstü eğitim aldığını görüyoruz ki bu da toplam nüfusun %21'ine tekabül ediyor.

Bugün itibarıyla ilçemizde MEB'e bağlı okullarda toplam 62.258 öğrenci (Anaokulu - ilk - orta - lise) eğitim görüyor. Yine ilçemizdeki üniversitelerde öğrenim gören toplam öğrenci sayısı 29.351'dir. [Okan (17.248) + Piri Reis (5.378) + Sabancı (5.224) + İTÜ Denizcilik (1.179) + Medeniyet Üniversitesi Dış Hekimliği Fakültesi (319)] Gençlerimizin her kademedeki eğitim imkânlarına erişimleri noktasında oldukça güçlü bir noktadayız. Bunun yanı sıra İş gücüne Katılım Oranının ilçemizde %56 seviyesinde olduğunu görüyoruz. Sanayi Bakanlığımızın "İlçelerin Sosyo-Ekonomik Gelişmişlik Sıralaması Araştırması SEGE-2022" Raporuna göre Türkiye'nin tüm ilçeleri (973 ilçe) gelişmişlik düzeylerine göre 6 ana kategoriye ayrılmıştır. Tuzla Birinci Kademe Gelişmiş İlçeler arasında yerini almış ve gelişmişlik seviyesi olarak 2,730 skoru ile Türkiye'deki tüm ilçeler arasında ise en gelişmiş 19. İlçe olmuştur. İlçe SEGE-2022 çalışması demografi, istihdam ve sosyal güvenlik, eğitim, sağlık, finans, rekabetçilik, yenilikçilik ve yaşam kalitesi boyutlarında toplam 56 değişken kullanılarak gerçekleştirilmiş ve ilçelerin gelişmişlik skorları, sıraları ve kademeleri belirlenmiştir. Dolayısıyla bu ve benzeri birçok kriteri değerlendirdiğimizde ilçemizin nüfus açısından yaşamayı tercih edilen bir yer olarak ifade edersek yanılmış olmayız.

Tüm bu bilgiler ışığında kurumumuz amaç ve hedeflerinin geliştirilebilmesi için sahip olunan kaynakların tespiti, güçlü ve zayıf taraflar ile kurumun kontrolü dışındaki olumlu ya da olumsuz gelişmelerin saptanması amacıyla Müdürlüğümüzce mevcut Durum Analizi yapılmıştır.

STRATEJİK PLANIN DEĞERLENDİRİLMESİ

MEB 2024-2028 stratejik planı stratejik plan hazırlık süreci, durum analizi, geleceğe yönelik maliyetlendirme ile izleme ve değerlendirme olmak üzere beş bölümden oluşturulmuştur. 2019-2023 Stratejik Planda; 7 stratejik amaç, 25 stratejik hedef, 79 performans göstergesine yer verilmiştir.

Eğitim ve öğretimde kalitenin artırılması öğrenci başarısı, öğrenme kazanımları ile ilgili performans göstergeleri incelendiğinde aşağıdaki sonuçlara ulaşılmıştır:

Sanatsal sportif ve kültürel alanlarda gerçekleştirilen uygulamaların, bazı dersler haricinde ders bazında özellikle merkezi ve ortak sınavlarda başarıların, yabancı dil dijital içeriklerin ve düzenlenen etkinliklerin ve seminerlere katılan öğretmen sayılarının arttığı gözlemlenmiştir.

Okullarımızda veriye dayalı yönetim sisteminde iyileştirmeler olduğu, yüksek lisans ve doktor yapan öğretmen sayılarında ve Erasmus ve Avrupa Kalkınma Ajansına yapılan başvuru sayılarında önemli ölçüde artış sağlandığı görülmüştür.

İlçemizde önceki yıla göre nüfusta artış gözlemlenmiş, bu sorunu önlemek amacı ile okullaşma oranında artış olsa da sınıf mevcutlarında da olumsuz olarak artış gözlemlenmiştir. Buna karşın okullarımızın birçoğunda tam gün eğitime devam edilmektedir. Okullarımızda açılan spor kulüplerine ve okullarda düzenlenen kültürel aktivitelere katılım büyük ölçüde artmıştır. Okul öncesi eğitimde ise bakanlığımızın son yıllarda yaptığı çalışmalar ile birlikte de okul sayısında artış gözlemlenmiş ilçemizin okul öncesi ihtiyacını gidermiştir.

Örgün eğitimde öğrencilerin okula devam konusunda istenilen başarı sağlanamamış ayrıca ortaöğretimde sınıf tekrarı konusunda da hedeflenen azalma gerçekleşmemiştir. Liseler ile üniversitelerimiz arasında imzalan protokollerde ve düzenlenen etkinliklere katılan okullarımızın sayısında artış göstermiştir.

Rehberlik konusunda da öğretmenlerimizin katılmış olduğu seminer çalışmalarında artış sağlanmış, okullarımızda açılan destek eğitim odalarının istenilen seviyede olmasa da arttığı gözlemlenmiştir. Ayrıca Özel eğitim Hizmeti alan erken yaşta çocuklar içinde yapılan çalışmaların sayısında artış gözlemlenmiştir.

Mesleki ve Teknik Eğitim okullarının sektörle yaptığı iş birlikleri ve projelerde atış olumlu yönde olmuş, sektöre öğrenci kazandırılmasında da sayı önemli ölçüde artmıştır.

MEVZUAT ANALİZİ

T.C. kanunları doğrultusunda çalışmalar yapan İlçe Millî Eğitim Müdürlüğümüz, Millî Eğitim Bakanlığının taşradaki görevlerini yürüten ve diğer devlet politikalarını Valilik ve Kaymakamlık Makamına bağlı olarak hayata geçiren kamu kurumlarından biridir. Müdürlüğümüz, üstlendiği sorumluluğunu; Kanun, Kanun Hükmünde Kararname, Tüzük, Yönetmelik, Yönerge, Genelge ve Emirler doğrultusunda Millî Eğitim Temel İlkelerine göre yerine getirmektedir. Müdürlüğümüzün kendisine bağlı birimleri izleme, değerlendirme ve geliştirme gibi sorumlulukları *İl ve İlçe Millî Eğitim Müdürlükleri Yönetmeliği'*nde tanımlanmıştır. Bu doğrultuda gerekli çalışmalar hayata geçirilmektedir.

Millî Eğitim Müdürlüklerinin görev, yetki ve sorumluluklarını düzenleyen çok sayıda kanun ve yönetmelik bulunmaktadır. Bunlardan;

- 1739 sayılı Millî Eğitim Temel Kanunu,
- 5018 sayılı Kamu Mali Yönetimi ve Kontrol Kanunu,
- 652 sayılı Millî Eğitim Bakanlığının Teşkilat ve Görevleri Hakkında Kanun Hükmünde Kararname,
- Öğretmenlik Meslek Kanunu,
- Millî Eğitim Bakanlığı İl ve İlçe Millî Eğitim Müdürlükleri Yönetmeliği önem arz etmektedir.

Müdürlüğümüz yukarıda belirtilen yasal çerçeve ve yönetmelikler doğrultusunda hizmet vermeye devam etmektedir.

Yasal Yükümlülük	Dayanak	Tespitler	İhtiyaçlar
Öğrencileri, çeşitli program ve okullarla ilgi, istidat ve kabiliyetleri ölçüsünde ve doğrultusunda yüksek öğretime veya hem mesleğe hem de yüksek öğretime veya hayata ve iş alanlarına hazırlamak, bu görevler yerine getirilirken öğrencilerin istekleri ve kabiliyetleri ile toplum ihtiyaçları arasında denge sağlamak	1739 Sayılı Millî Eğitim Temel Kanunu Madde 28, 2. bend	<ul style="list-style-type: none"> • Ortaöğretim rehberlik servislerinde görevli öğretmenlerin sayısının ve konuyla ilgili hizmet içi eğitim programları yetersizdir. • 12. sınıf öğrencilerinin bir üst programa yerleşmesi ve bu konuda rehberliklerin nasıl yapılacağı ile ilgili mevzuat düzenlemesi yetersizdir. 	<ul style="list-style-type: none"> • 12. sınıf öğrencilerinin yükseköğretim programlarına yerleşmeleri ve meslek seçmeleri konusuna özel olarak rehberlik öğretmenlerine yönelik hizmet içi eğitim programlarının düzenlenmesi • Görev önceliği 12. sınıf öğrencileri olan ve bu konuda hizmet içi eğitim almış rehber öğretmen ihtiyacı
Kalkınma planları, Cumhurbaşkanı tarafından belirlenen politikalar, programlar, ilgili mevzuat ve benimsedikleri temel ilkeler çerçevesinde geleceğe ilişkin misyon ve vizyonlarını oluşturmak, stratejik amaçlar ve ölçülebilir hedefler saptamak, performanslarını önceden belirlenmiş olan göstergeler doğrultusunda ölçmek ve bu sürecin izleme ve değerlendirmesini yapmak amacıyla katılımcı yöntemlerle stratejik plan hazırlamak	5018 sayılı Kamu Mali Yönetimi ve Kontrol Kanunu Madde 9	<ul style="list-style-type: none"> • Müdürlüğümüzce 2010 yılından beri 5 yılda bir Stratejik Plan ve bu doğrultuda her yıl İzleme ve Değerlendirme Raporu hazırlanmaktadır. • İlçe Millî Eğitim Müdürlüklerimizle okul ve kurumlarımızın stratejik plan hazırlık çalışmalarında rehberlik faaliyetleri yürütülmektedir. 	<ul style="list-style-type: none"> • İlçe Millî Eğitim Müdürlüklerinde Stratejik Plan sorumlularının mümkün olduğunca değiştirilmemesi • Stratejik Plan Ekip üyeleri için Hizmet İçi Eğitim Programlarının daha sık aralıklarla yapılması

Eđitime iliřkin projeler hazırlamak, uygulamak	Millî Eđitim Bakanlıđı İl ve İlçe Millî Eđitim Müdürlükleri Yönetmeliđi Madde 18 p bendi	<ul style="list-style-type: none"> • Müdürlüğümüz Ar-Ge birimi tarafından her yıl planlı ve düzenli olarak yerel projeler hazırlamakta ve yürütmektedir. • İlçe Millî Eđitim Müdürlükleri Özel Bürolarında görevli öğretmenlere yönelik proje hazırlama ve izleme eğitimleri verilmektedir. 	<ul style="list-style-type: none"> • Proje hazırlama ve yürütme ile ilgili merkezi ve mahalli eğitim programlarının artırılması ve yaygınlaştırılması, proje yazma ve yürütme eğitimi almış öğretmen sayısının artırılması • Proje yazımı konusunda öğretmenlere yönelik teşvik edici ve özendirici uygulamaların geliştirilmesi, ödüllendirmelerin yapılması
Eđitime iliřkin araştırma, geliştirme, stratejik planlama ve kalite geliştirme faaliyetleri yürütmek	Millî Eđitim Bakanlıđı İl ve İlçe Millî Eđitim Müdürlükleri Yönetmeliđi Madde 18 ö bendi	<ul style="list-style-type: none"> • Müdürlüğümüzün Ar-Ge birimi yeterli sayıda öğretmenle gerekli faaliyetleri yürütmektedir. 	<ul style="list-style-type: none"> • Ar-Ge birimi görevlileri için sık aralıklarla merkezi düzeyde hizmet içi eğitim ihtiyacı
Aday Öğretmen Yetiřtirme Programı ile ilgili iř ve iřlemleri yürütmek	Aday Öğretmenlik ve Öğretmenlik Kariyer Basamakları Yönetmeliđi 8. madde, 3. fıkrası	<ul style="list-style-type: none"> • Eğitim kurumlarında adaylık sürecinin sağlıklı olarak yürütülebilmesi için gerekli tedbirler alınmaktadır. 	<ul style="list-style-type: none"> • Danıřman öğretmen olarak görevlendirilecekler için eğitim ihtiyacı
Adaylık Deđerlendirme Komisyonu ile ilgili iř ve iřlemleri yürütmek	Aday Öğretmenlik ve Öğretmenlik Kariyer Basamakları Yönetmeliđi 9. madde, 1. fıkrası	<ul style="list-style-type: none"> • İl Millî Eđitim Müdürlüğümüzce Adaylık Deđerlendirme Komisyonu oluşturulmuřtur. 	

Tablo-3 Mevzuat Analizi Tablosu

ÜST POLİTİKA BELGELERİ ANALİZİ

Müdürlüğümüz 2024-2028 Stratejik Plan hazırlıkları için güncel Üst Politika Belgelerinin ilgili bölümleri ayrıntılarıyla incelenmiştir. Üst Politika Belgelerinin incelenmesi sonucunda tespit edilen ilgili politikalar ve hedefler, idaremize verilmiş olan görevlere göre analiz edilmiştir. Böylece Stratejik Plan hazırlıkları kapsamında incelenen Üst Politika Belgelerine Durum Analizi raporunda yer verilmiştir.

Tuzla İlçe Millî Eğitim Müdürlüğü 2024-2028 Stratejik Planının Stratejik Amaç, Hedef, Performans Göstergeleri ve Stratejileri hazırlanırken yukarıda sözü edilen Üst Politika Belgelerinden yararlanılmıştır. Üst Politika Belgelerinde yer almayan ancak Müdürlüğümüzün Durum Analizi kapsamında öncelik verdiği alanlara ise Geleceğe Bakış bölümünde yer verilmiştir.

Üst Politika Belgeleri, Temel Üst Politika Belgeleri ile Diğer Üst Politika Belgeleri olmak üzere iki bölümde analiz edilmiştir. Üst Politika Belgeleri ile Stratejik Plan ilişkisinin kurulması amacıyla Üst Politika Belgeleri Analiz Tablosu aşağıda yer alan Üst Politika Belgeleri Tablosuna göre oluşturulmuştur.

Temel Üst Politika Belgeleri	Diğer Üst Politika Belgeleri
12. Kalkınma Planı	Diğer Kamu Kurum ve Kuruluşlarının Stratejik Planları
2022-2024 Orta Vadeli Program	Mesleki Eğitim Kurulu Kararları
Orta Vadeli Mali Planlar	Türkiye Yeterlilikler Çerçevesi
2024 Yılı Cumhurbaşkanlığı Yıllık Programı	Ulusal ve Uluslararası Kuruluşların Eğitim ve Türkiye ile İlgili Raporları
Cumhurbaşkanlığı İcraat Programları	İstanbul Valiliği Onaylı İlgili Raporları
İstanbul İl MEM 2024-2028 Stratejik Planı	2024-2028 İstanbul Bölge Planı
20. Millî Eğitim Şurası Kararları	Avrupa Birliği 2030 Dijital Pusulası
Millî Eğitim Kalite Çerçevesi	Avrupa Birliği Müktesebatı ve Ülke Raporları

Tablo-4 Üst Politika Belgeleri Tablosu

FAALİYET ALANLARI İLE ÜRÜN VE HİZMETLERİN BELİRLENMESİ

2024–2028 Stratejik Plan hazırlık sürecinde Müdürlüğümüzün faaliyet alanları ve hizmetlerinin belirlenmesine yönelik çalışmalar yapılmıştır. Bu kapsamda hizmet birimlerinin yasal yükümlülükleri, standart dosya planı, Üst Politika Belgeleri, yürürlükteki uygulanan sistem ve Kamu Hizmet Envanteri incelenerek Müdürlüğümüzün hizmetleri tespit edilmiştir. Faaliyet alanları ile ürün ve hizmetler aşağıdaki tabloda ana başlıklar hâlinde verilmiştir.

Faaliyet Alanı	Ürün ve Hizmetler
Eğitim ve Öğretim	<ul style="list-style-type: none">Eğitim ve öğretime erişim imkânlarının geliştirilmesi ve her kademede okullaşma oranlarının artırılmasına yönelik çalışmalar yapılmasıÖğrencilerin eğitim öğretim kurumlarına devamlarının ve eğitim öğretim kurumlarını tamamlamalarının sağlanmasıÖğrenci başarısını artırmaya yönelik faaliyetlerin yürütülmesiİlimizde geçici koruma altında bulunan yabancı uyruklu bireylerin eğitim ve öğretime erişim imkânlarının artırılmasıÖğretim programları, müfredat ve haftalık ders çizelgelerinin uygulanmasıEğitime ilişkin projelerin geliştirilmesi, iyi örneklerin yaygınlaştırılmasıİlimizde eğitimin paydaşlarıyla kurumsal iş birliklerinin yapılması, eğitim ve öğretimin niteliğinin artırılmasının sağlanmasıEğitsel tanılama ve yönlendirme faaliyetlerinin yürütülmesiKişisel, eğitsel ve mesleki rehberlik faaliyetlerinin yürütülmesiPsikososyal koruma, önleme ve müdahale hizmetlerinin verilmesiBakanlığımız tarafından oluşturulan özel ve rehberlik politikalarının uygulanmasıÖzel politika gerektiren bireylerin eğitim ve öğretimine ilişkin iş ve işlemlerin yürütülmesiMesleki ve teknik eğitimin yerel ihtiyaçlara uygunluğunun sağlanması, eğitim-üretim-istihdam ilişkisinin gelişmesine katkıda bulunulmasıHayat boyu öğrenme kapsamında eğitim ve öğretim faaliyetlerinin düzenlenmesiDin öğretimi alanında eğitim öğretimin niteliğinin artırılmasını sağlayacak çalışmaların yapılmasıÖzel öğretim kurumlarıyla ilgili Bakanlığımızın politika ve stratejilerinin uygulanması
Bilimsel, Kültürel, Sanatsal ve Sportif Faaliyetler	<ul style="list-style-type: none">Okuma kültürünün geliştirilmesine yönelik çalışmaların yürütülmesiÖğrencilere yönelik yerel, ulusal ve uluslararası düzeyde bilimsel, kültürel, sanatsal ve sportif faaliyetlerin düzenlenmesi ve katılımın artırılmasıEğitim ve öğretim faaliyetlerinde bilişim teknolojileri ile bilişim ürünlerinin kullanılmasına yönelik çalışmalar yürütülmesi

	<ul style="list-style-type: none">• Eğitim ve öğretimde teknolojik imkânların etkin ve yaygın biçimde kullanılmasının ve her öğrencinin bilgi teknolojilerinden yararlanmasının sağlanması• Öğrencilerin okul dışı öğrenme ortamlarından yararlanma oranının artırılması• Öğrencilerin bilimsel, kültürel, sanatsal ve sportif faaliyetlere katılımını teşvik edici çalışmaların yapılması, projeler geliştirilmesi
Ölçme ve Değerlendirme	<ul style="list-style-type: none">• İlimiz genelinde Hazırbulunuşluk Uygulamalarının yapılması ve sonuçlarının değerlendirilmesi• Ölçme ve değerlendirme teknikleri üzerine araştırmalar yapılması ve öğretmen eğitimlerinin verilmesi• Ölçme ve değerlendirme ile ilgili iş ve işlemlerin yürütülmesi• Bakanlığımız tarafından planlanan sınavların organizasyonunun ve gerekli uygulamaların yapılması• Gerekli durumlarda oluşturulacak başvuru merkezleri ve sınav koordinatörlüklerinin koordinasyonunun sağlanması, sınavlarda görev alacak personelin belirlenmesi• İl İzleme Araştırması, PISA, TIMSS, ABİDE vb. ulusal ve uluslararası ölçme ve uygulamalarının il düzeyinde yürütülmesi
Araştırma, Geliştirme, Proje ve Protokoller	<ul style="list-style-type: none">• İl düzeyinde yıllık çalışma takviminin hazırlanması• İl stratejik planının hazırlanması ve uygulanmasının sağlanması, yıllık izleme ve değerlendirme raporlarının hazırlanması• Faaliyetlerin stratejik planla uygunluğunun sağlanması• Hizmetlerin etkililiği ile vatandaş ve çalışan memnuniyetine ilişkin çalışmalar yapılması• Kamu zararı ile ilgili iş ve işlemlerin yürütülmesi• İhtiyaç analizlerinin yapılması, verilerin hazırlanması• Eğitime ilişkin araştırma, geliştirme, stratejik planlama ve kalite geliştirme faaliyetlerinin yürütülmesi• Eğitim ve öğretimin geliştirilmesine yönelik projelerin hazırlanması ve uygulanması• İlçe Millî eğitim Müdürlükleri ile eğitim kurumlarının proje hazırlama ve yürütme kapasitesini geliştirici çalışmaların yapılması• Ulusal ve uluslararası projelerde finansal ve mali yönetimin izlenmesi ve raporlaştırılması• Eğitim ve öğretimin niteliğini artırmaya yönelik il düzeyinde kurumsal iş birliklerinin geliştirilmesi ve protokollerin yapılması
Yönetim ve Denetim	<ul style="list-style-type: none">• Eğitim ve öğretime yönelik politikaların uygulanması• Müdürlüğümüzün iş ve işlemlerine yönelik mevzuatın uygulanması• Müdürlüğümüzün görev alanlarına ilişkin hukuksal iş ve işlemlerin yürütülmesi• İstatistikî verilerin toplanması ve analizi• Stratejik planın hazırlanması• Müdürlüğümüze bağlı sosyal tesis ve işletmelere ilişkin iş ve işlemlerin yürütülmesi• İzleme ve değerlendirme faaliyetlerinin yürütülmesi

-
- Rehberlik, denetim, inceleme ve soruşturma faaliyetlerinin yürütülmesi
 - Müdürlüğümüz faaliyetlerine yönelik bilgi edinme, talep, ihbar, şikâyet, görüş ve önerilere ilişkin işlemlerin yürütülmesi
 - Yönetim ve öğrenme etkinliklerinin izlenmesi, değerlendirilmesi
 - Eğitimin niteliğinin artırılması ve okullarda planlı yönetim anlayışının yerleşmesi için çalışmalar yapılması

Personel Hizmetleri Yönetimi

- İnsan kaynaklarıyla ilgili kısa, orta ve uzun vadeli planlamalar yapılması
- Norm kadro iş ve işlemlerinin yürütülmesi
- Özlük ve emeklilik iş ve işlemlerinin yürütülmesi
- Disiplin ve ödül işlemlerinin uygulamalarının yapılması
- Güvenlik soruşturması ve arşiv araştırması işlemlerinin yürütülmesi
- Yöneticilik formasyonunun gelişmesini sağlayıcı faaliyetlerin yürütülmesi
- Öğretmenlerin ve okul/kurum yöneticilerinin mesleki gelişimlerine yönelik yıllık mahalli hizmet içi eğitim faaliyetlerinin planlanması ve mahalli hizmet içi eğitim faaliyetlerine ilişkin tüm iş ve işlemlerin yapılması Eğitim ve öğretim hizmetleri sınıfı dışındaki personel için eğitim planının hazırlanması, uygulanması ve değerlendirilmesi
- Yöneticilerin, öğretmenlerin ve diğer personelin atama, yer değiştirme, askerlik, alan değişikliği ve benzeri iş ve işlemlerinin yürütülmesi
- Personelin pasaport ve yurt dışı iş ve işlemlerinin yürütülmesi
- Sendika ve konfederasyonların il temsilcilikleriyle iletişimin sağlanması
- Kamu Görevlileri Sendikaları ve Toplu Sözleşme Kanunu kapsamındaki görevlerin yürütülmesi
- Soruşturma, disiplin ve inceleme raporlarıyla ilgili iş ve işlemlerin yürütülmesi
- Adlî ve idarî makamlardan gelen ön inceleme iş ve işlemlerinin yürütülmesi

Fiziki ve Teknolojik Alt Yapı

- Müdürlüğümüz birimleri ile Müdürlüğümüze bağlı okul/kurumların çalışma ortamının iş sağlığı ve güvenliği ölçütleri ile ihtiyaçlara uygun hâle getirilmesi
- Okul ve kurum binaları dâhil, taşınmazlara ilişkin her türlü yapım, bakım ve onarım işlerini ve bunlara ait kontrol, koordinasyon ve mimari proje çalışmalarının yürütülmesi
- Müdürlüğümüz birimleri ile Müdürlüğümüze bağlı okul/kurumların taşınır ve taşınmazlarına ilişkin işlemlerin yürütülmesi
- Eğitim ve öğretim ortamlarının standartlarının belirlenmesi, okul binalarının laboratuvar, spor salonu ve yeşil alan vb. gibi imkânlarının niteliğinin artırılması
- Eğitim ortamlarının temizlik ve düzen standartlarının iyileştirilmesi
- Eğitim ve öğretim teknolojilerinin öğrenme süreçlerinde etkin kullanılmasına yönelik altyapı çalışmalarının yürütülmesi
- Özel okulların arsa tahsisi, teşvik ve vergi muafiyeti ile ilgili iş ve işlemlerinin yürütülmesi
- Hizmet alanlarıyla ilgili bilişim teknolojilerine yönelik çalışmaların yürütülmesi

-
- Genel evrak, kozmik büro ve arşiv faaliyetlerinin düzenlenmesi ve yürütülmesi
 - Sivil savunma ve seferberlik hizmetlerinin planlanması ve yürütülmesi
 - Ders kitaplarının, kaynak ve yardımcı eğitim dokümanlarının, ders ve laboratuvar araç ve gereçleri ile basılı eğitim malzemelerinin, makine, teçhizat ve donatım ihtiyaçlarının giderilmesi çalışmalarının yürütülmesi
 - Eğitim faaliyetleri ile ilgili dokümantasyon, yayım ve arşiv hizmetlerinin yürütülmesi

Uluslararası İlişkiler

- Uluslararası araştırma ve projelerin takip edilmesi, sonuçlarıyla ilgili izleme ve değerlendirme çalışmalarının yapılması
 - Azınlık okulları, yabancı okullar ve uluslararası okullara ilişkin iş ve işlemlerin yürütülmesi
 - Yurt dışından gelen öğrencilerin denklik işlemlerinin yürütülmesi
-

Tablo-5 Faaliyet Alanları İle Ürün ve Hizmetler Tablosu

PAYDAŞ ANALİZİ

Stratejik planlamanın temel unsurlarından birisi olan katılımcılık ilkesi doğrultusunda kamu idaresinin etkileşim içinde olduğu tarafların görüşlerini alması ve elde ettiği görüşleri planlama sürecinde dikkate alması büyük önem arz etmektedir.

Kamu idaresinin sunduğu hizmetlerden yararlananlar ile bu hizmetlerin üretilmesine katkı sağlayan veya üretimin doğrudan ortağı olan kişi, kurum ve kuruluşların görüşlerinin alınması ihtiyaç odaklı ve amaca dönük politika ve stratejilerin üretilmesi için olmazsa olmazdır. Bu süreç ayrıca üretilen politikalar ile faaliyet ve projelerin paydaşlar tarafından sahiplenilmesini sağlama ve uygulama aşamasını kolaylaştırması bakımından oldukça önemlidir. Paydaş analizi sürecinde Müdürlüğümüz organizasyon yapısı, ilgili mevzuat, hizmet envanteri ve faaliyet alanları analiz edilerek paydaşlar belirlenmiştir. Etki-Önem matrisi kullanılarak paydaşlar önceliklendirilmiş ve nihai paydaş listesi oluşturulmuştur.

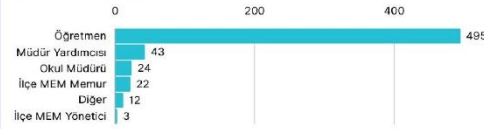
Belirlenen paydaşların idarenin hangi ürün ve hizmetleriyle ilgili oldukları, idareden beklentileri, bu paydaşların idarenin ürün ve hizmetlerini nasıl etkilediği ve etkilendiğinin belirlenmesi amacıyla "Paydaş Anketi" geliştirilmiştir. Ankette idarenin tanınırlığı, idareye yönelik memnuniyet durumu, ilişkili olunan ve öncelik verilmesi gereken alanların tespit edilmesine yönelik sorulara yer verilmiştir. Paydaş anketi okul, kurum, ilçe, öğrenciler, veliler, kamu kurumlarına uygulanmıştır. Kamuoyunun bilgisine sunulan anket kısa bir süre içerisinde çalışan, çok sayıda öğrenci ve veli katılımı sağlamıştır.

Cinsiyetiniz



İç Paydaş anketimize katılanların cinsiyet dağılımında kadın sayısı erkek sayısının 5 katına tekabül etmekte.

Göreviniz



İç Paydaş anketimize katılanlarda öğretmenlerimiz beklenildiği gibi en yüksek orandadır.

Hizmet Yılıınız



İç Paydaş anketimize katılanların hizmet süreleri her derece ve kademede birbirine yakın oranlarda personelin olduğuna işaret etmektedir.

İlçe Milli Eğitim Müdürlüğümüz

Güvenilirdir



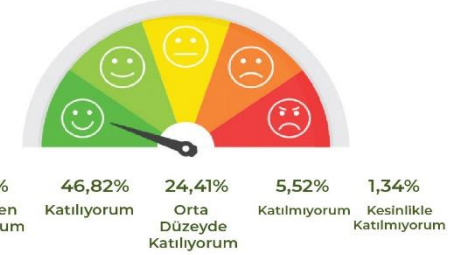
İç Paydaş anketimize katılanlarda %76'dan fazlası kurumumuzu güvenilir bulmaktadır. Güvenilir bulmayanların oranının %3 civarında olması memnuniyet vericidir.

Hizmet Odaklıdır



İç Paydaş anketimize katılanlarda %74'dan fazlası kurumumuzu hizmet odaklı bulmaktadır. Hizmet odaklı bulmayanların oranının %5 civarında olması memnuniyet vericidir.

Paydaş Memnuniyetini Esas Alır



İç Paydaş anketimize katılanlarda %68'den fazlası kurumumuzun paydaş memnuniyetini önem verdiğini düşünmektedir. Böyle düşünenlerin oranı ise %7 civarındadır.

İlçe Milli Eğitim Müdürlüğümüz

Yenilikçidir



İç Paydaş anketimize katılanlarda %65'den fazlası kurumumuzu yenilikçi bulmaktadır. Yenilikçi bulmayanların oranı %6 civarındadır.

Şeffaftır



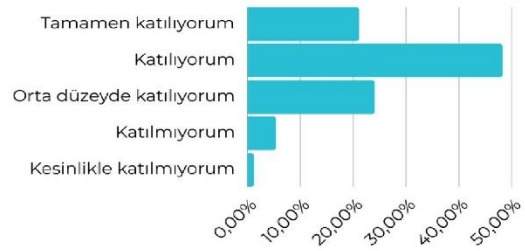
İç Paydaş anketimize katılanlarda %64'den fazlası kurumumuzu şeffaf bulmaktadır. Şeffaf bulmayanların oranı %5 civarındadır.

Erişilebilirdir



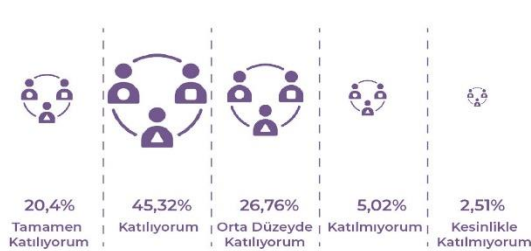
İç Paydaş anketimize katılanlarda %67'den fazlası kurumumuzu erişilebilir bulmaktadır. Erişilebilir bulmayanların oranı %5 civarındadır.

Adildir



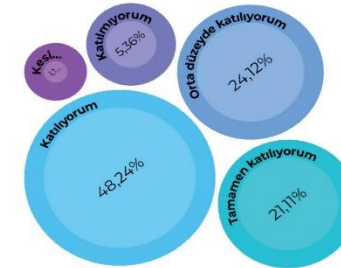
İç Paydaş anketimize katılanlarda %69'den fazlası kurumumuzu adil bulmaktadır. Adil bulmayanların oranı %6,5 civarındadır.

Tarafsızdır



İç Paydaş anketimize katılanlarda %55'den fazlası kurumumuzu tarafsız bulmaktadır. Tarafsız bulmayanların oranı %7 civarındadır.

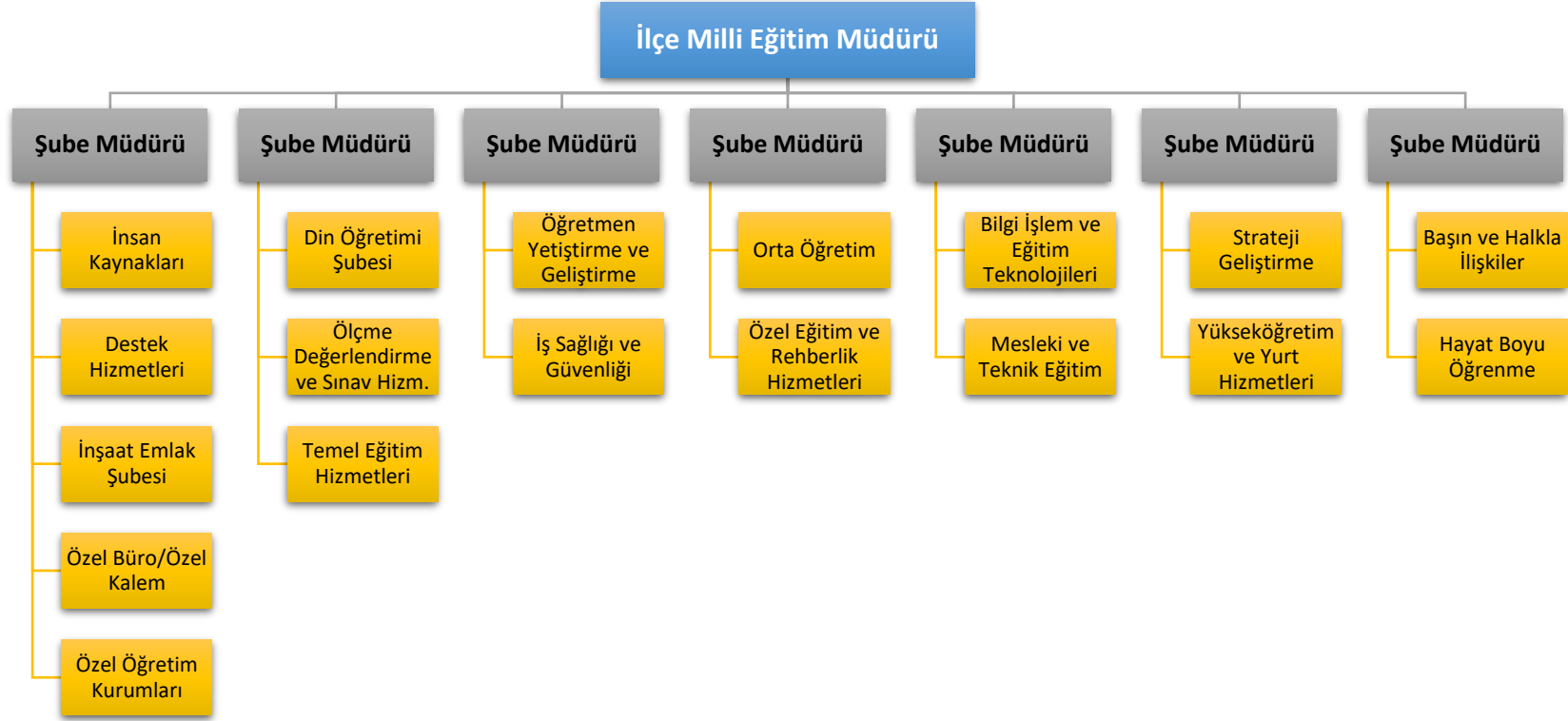
Farklı Görüşlere Açıktır



İç Paydaş anketimize katılanlarda %69'dan fazlası kurumumuzu farklı görüşlere açık bulmaktadır. Bulmayanların oranı ise %6 civarındadır.

KURULUŞ İÇİ ANALİZ

Kuruluş içi analiz, kuruluşun mevcut durumunu ve geleceğini etkileyebilecek, iç ortamdan kaynaklanan ve kuruluşun kontrol edebildiği koşulların ve eğilimlerin incelenerek güçlü ve zayıf yönlerin belirlenmesi ve değerlendirilmesidir.



Şekil-3 Tuzla İlçe Milli Eğitim Müdürlüğü Teşkilat Yapısı

İNSAN KAYNAKLARI

Kurumlarda insan kaynaklarını, organizasyonel amaçlar doğrultusunda en verimli şekilde kullanmak; insan kaynağının iç ve dış gelişmelere uygun olarak etkin bir şekilde planlanmasını, geliştirilmesini ve değerlendirilmesini sağlamak kurumun verimliliği açısından büyük önem taşımaktadır.

İlçe Millî Eğitim Müdürlüğümüzde, 01 Ocak 2024 tarihi itibarıyla toplam 3132 personel ile çalışmalarını sürdürmektedir. İlçe Millî Eğitim Müdürlüğü personelinin birimlere göre dağılımı ve eğitim ile cinsiyet bilgileri aşağıdaki tabloda verilmiştir.

Yaş Aralığı	17-30	31-40	41-50	51-60	61+	Toplam
Sayı	342	1486	1005	276	23	3132
Oran	10,6%	46,0%	31,1%	8,5%	0,7%	100%

Tablo-6 Tuzla MEM Yaş Durumuna Göre Personel Dağılım Tablosu

Unvan	Erkek	Kadın	Toplam	Yüzde
Aşçı	2	2	4	0,13%
Bekçi	1		1	0,03%
Bilgisayar İşletmeni	1	2	3	0,10%
Fizyoterapist		1	1	0,03%
Hemşire		1	1	0,03%
Hizmetli	31	13	44	1,40%
İlçe Millî Eğitim Müdürü	1		1	0,03%
Kaloriferci		1	1	0,03%
Memur	10	2	12	0,38%
Müdür	65	5	70	2,23%

Müdür Başyardımcısı	7		7	0,22%
Müdür Yardımcısı	118	62	180	5,75%
Öğretmen	858	1858	2716	86,72%
Programcı	1		1	0,03%
Sayman		1	1	0,03%
Sözleşmeli Büro Personeli		2	2	0,06%
Sözleşmeli Öğretmen	11	22	33	1,05%
Şef	3	11	13	0,42%
Şoför	1		1	0,03%
Şube Müdürü	7		7	0,22%
Teknisyen	6		6	0,19%
Veri Hazırlama ve Kontrol İşletmeni	16	10	26	0,83%
Genel Toplam	1139	1993	3132	100,00%

Tablo-7 Tuzla MEM Hizmet Durumuna Göre Personel Dağılım Tablosu

Öğrenim Durumu	Erkek	Kadın	Genel Toplam
2 Yıllık Eğitim Enstitüsü	2	2	4
Doktora	6	7	13
İlkokul	3	1	4
İlköğretim	1		1
Lisans	737	1749	2486
Lise	34	16	50
Ortaokul	6	2	8
Ön Lisans/Yüksekokul	25	20	45
Yüksek Lisans(TEZLİ)	77	98	175
Yüksek Lisans(TEZSİZ)	124	222	346
Genel Toplam	1015	2117	3132

Tablo-8 Tuzla MEM Eğitim Durumuna Göre Personel Dağılım Tablosu

**MEİS ten alınmıştır 27/10/2023.*

**Resmi Okul/kurumlarda görevli kadrolu ve sözleşmeli personel dâhil edilmiştir. Özel okul/kurumlarda çalışan personel ve ücretli öğretmenler dâhil değildir.*

MALİ KAYNAKLAR

Eko Kod	Ödenek Türü	2023 yılı Bütçe Kanunu Ödeneği	2019 yılı Bütçe Teklifi Ödeneği	Değişim Oranları (%)
1	Personel Giderleri	₺ 39.503.656,06	₺ 66.370.092,55	₺ 68,01
2	S.G.K Devlet Primi Giderleri	₺ 6.330.533,69	₺ 10.635.929,65	₺ 68,01
3	Mal ve Hizmet Alımları Giderleri	₺ 789.371,26	₺ 1.326.222,65	₺ 68,01
4	Sermaye Giderleri	₺ 373.370,00	₺ 627.298,94	₺ 68,01
	Toplam Bütçe Tutarı	₺ 46.996.931,01	₺ 12.589.451,24	

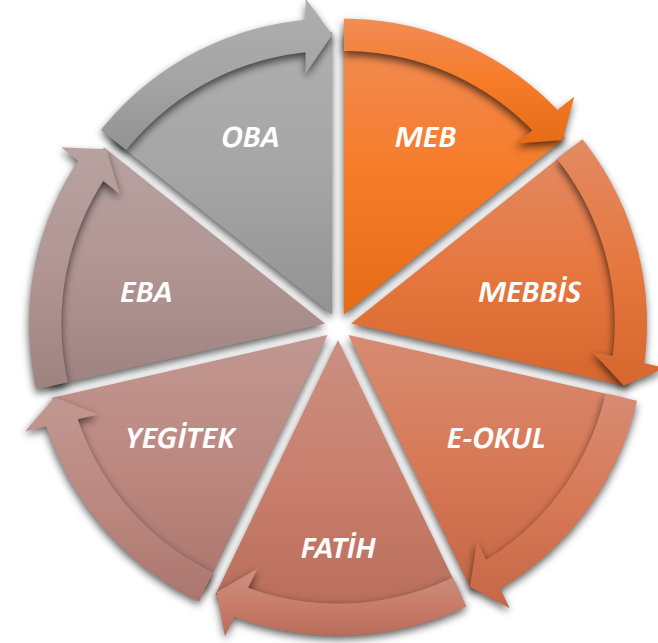
Tablo-9 Tuzla MEM Mali Kaynaklar Tablosu

TEKNOLOJİK KAYNAKLAR

Bakanlık hizmetlerinin daha hızlı ve etkili bir şekilde sunulması amacıyla güncel teknolojik araçlar etkin bir biçimde kullanılmaktadır. Bu amaçla, Millî Eğitim Bakanlığı Bilgi İşlem Sistemi (MEBBİS) gibi modüler bir yapı kullanılmaktadır. MEBBİS, kurumsal ve bireysel iş ve işlemlerin büyük bir kısmını yönetmektedir ve aynı zamanda sistemde personel ve öğrenci bilgilerini barındırmaktadır.

MEBBİS sayesinde Devlet Kurumları, Yatırım İşlemleri, MEİS, e-Alacak, e-Burs, Evrak, TEFBİS, Kitap Seçim, e-Soruşturma Modülü, Sınav, Sosyal Tesis, e-Mezun, İKS, MTSK, Özel Öğretim Kurumları, Engelli Birey, RAM, Öğretmenevleri, Performans Yönetim Sistemi, Yönetici, Mal, Hizmet ve Yapım Harcamaları, Özlük, Çağrı Merkezi, Halk Eğitim, Açık Öğretim Kurumları, e-Okul, Veli Bilgilendirme Sistemi, e-Yurt, e-Akademi, e-Katılım gibi modüllere erişerek çalışmalar yürütülmektedir.

Ayrıca, MEBBİS vasıtasıyla merkez ve taşra teşkilatları arasında iletişim ağı kurulmuş ve Bakanlık resmi yazışmaları elektronik ortamda Doküman Yönetim Sistemi (DYS) üzerinden gerçekleştirilmektedir.



PESTLE ANALİZİ

PESTLE analiziyle İlçe Millî Eğitim Müdürlüğü üzerinde etkili olan veya olabilecek politik, ekonomik, sosyokültürel, teknolojik, yasal ve çevresel dış etkenlerin tespit edilmesi amaçlanmıştır. Müdürlüğümüzü etkileyen ya da etkileyebilecek değişiklik ve eğilimlerin sınıflandırılması bu analizin ilk aşamasını oluşturmaktadır. Bu analiz ile PESTLE unsurları içerisinde gerçekleşmesi muhtemel olan hususlar ile bunların oluşturacağı potansiyel fırsatlar ve tehditler ortaya konulmaktadır. PESTLE Analizi, Durum Analizi raporunda yer almaktadır.

GZFT ANALİZİ

GÜÇLÜ YÖNLER

- Köklü eğitim kurumlarının varlığı
- Yetişmiş insan kaynağının fazla olması
- Bilgi ve iletişim teknolojilerinin eğitim ve öğretim süreçlerinde iyi düzeyde kullanılması
- Mesleki ve Teknik Eğitimde sektörle işbirliği protokollerinin yapılıyor olması
- Okul program çeşitliliğinin fazla olması
- Yeniliğe ve gelişmeye açık genç öğretmen kadrosunun olması
- Kurum personelinin uyumlu ve görev bilincinin yüksek olması
- Deneyimli yönetim kadrosunun varlığı
- Sosyal sorumluluk projeleri ve kültürel faaliyetlerin etkin bir şekilde kullanılması
- Okul idarecilerinin büyük bir çoğunluğunun adanmışlık ruhuyla çalışması
- Öğretmen ve yöneticilere yönelik hizmet içi eğitim faaliyetlerinin yoğunluğu
- Velilerin okula güveni ve desteğinin fazla olması
- Hiyerarşik iletişimin güçlü olması
- MEBBİS, DYS gibi Bilgi İşlem sistemlerinin etkin biçimde kullanılması
- İş birliği içinde çalışma kültürünün egemen olması
- Projelerin desteklenmesi, çevresel duyarlılık
- Toplumun olumlu bakışı /STK'ların desteği
- Personelin moral ve motivasyonunun güçlü olması
- Yaygın Eğitim alanında, kurumların ve kurs programlarının çokluğu ve çeşitliliği.
- Hayat Boyu Öğrenme kurumlarında, reel sektörle iş birliği yaparak, sektörde ihtiyaç duyulan alanlarda nitelikli iş gücü yetiştirilmesi imkânının olması.
- Örgüt içindeki öğretmen kaynağının yanında, örgüt dışı; nitelikli, gelişime açık uzman ve usta öğreticilerin görevlendirilebilmesi.
- İhtiyaç duyulması halinde yeni kurs programlarının hazırlanarak Eğitim-Öğretim hizmetine sunulması.
- STK ve üniversitelerle iş birliği
- İnsan kaynağının tecrübeli olması

- Mesleki ve Teknik Eğitim alan ve dallardaki çeşitlilik
- Gelişmiş ve yerleşik bir kurum kültürü olması
- MTE de Teknolojik altyapı ve iletişim olanakları fazlalığı
- MTE için donatım ve fiziki kapasitenin olması
- Mesleki ve Teknik Eğitimde sektörle işbirliği protokollerinin yapılıyor olması
- Kadrolu meslek öğretmeni sayısının fazla olması
- Dış paydaşları süreçlere katılım oranının yüksek olması
- Hizmet binası ve fiziki şartlarının yeterli olması
- İlkokul, ortaokul ve ortaöğretimde okullaşma oranının yüksek olması
- Özel eğitim öğrencilerinin eğitime erişim oranının yüksek olması
- Planlama ve koordinasyonumuzun güçlü olması,
- Kurum içi iletişimin güçlü olması,
- Vekil yönetici ve ücretli öğretmenlerin azlığı
- Halk Eğitimi Merkezi kursiyerlerin kurslara erişiminde kolaylık sağlanması,
- Alanlar bazında öğretmen ihtiyacının az olması,

- Güçlü bir kurum kültürü oluşmuş olması
- Yetişkin insan kaynağına kolay ulaşılması
- Kurumlar arası iş birliğinin etkin olarak kullanılması
- Teknolojik alt yapının yeterli olması
- Sınıf mevcutlarının Türkiye ortalamasının altında olması
- Mevcut derslik sayısının yeterli olması
- Kadrolu öğretmen sayısının yeterli olması,
- Yabancı uyruklu öğrencilerin okul ortamına adaptasyonu
- İkili öğretimin daha az okulla kısmen devam ediyor olması.
- Öğretmenlerin Özel Eğitim alanında yeterli bilgiye sahip olması
- Sosyal, kültürel, sportif etkinlik alanlarının yeterli olması
- Nüfusa göre Ortaöğretimde okul sayısının yeterli olması,
- Okul ve kurumlarda güvenlik sağlık ve hijyen koşullarının yeterli olması,
- Okulların sosyal donatı bakımından (Spor salonu, konferans salonu) yeterli olması,
- Velilerin genel olarak gelir seviyesinin ortalama olması,
- Özel eğitim öğretmeni sayısının diğer ilçelere nazaran çok olması,

ZAYIF YÖNLER

- Engelli bireyler için okullarda yeterli donanımın olmaması
- İlçe Millî Eğitim Müdürlükleri ve okullarımızın gelir yönünden imkânlarının az olması.
- Okul binalarının planlanmasında ve inşaatında laboratuvar, atölye, vb. eklentilerin tam donanımlı olmaması
- Eğitimcilerin sektör tecrübelerinin yetersiz olması
- MTE Öğrenci niteliklerinin zayıf olması
- Mesleki yönlendirmede öğrencinin ilgi ve yeteneklerinin dikkate alınmaması
- Gelişen teknolojiye ilişkin atölye ve işliklerdeki güncelleme sorunu
- Denetim eksikliği
- Teknolojinin yeterli seviyede öğretmen tarafından kullanılmaması

- Okul bazlı bütçenin olmaması
- Ölçme değerlendirilmede standarttan yakalanmaması
- Okul ve kurum başarılarının nesnel ölçülememesi
- Özel Eğitim okullarındaki kitapların yenilenip güncellenmemesi, yıllardır aynı kitapların kullanılması,
- Özel Eğitim öğrencileri olan branş ve kaynaştırma öğrencisi olan sınıf öğretmenlerine hizmet içi eğitim verilmemesi
- Uzmanlık gerektiren alanlarda çalışan personele verilen hizmet içi eğitimin yetersiz olması
- Akran zorbalığı
- Değişime direnç gösterme
- Eğitsel araç ve gereç yetersizliği

- Uluslararası eğitim projelerinin azlığı
- Proje hazırlama ve yürütme yetkinliği gelişmiş insan kaynağı ve mali kaynağın olması
- Eğitimde teknoloji kullanımına yönelik büyük ölçekli projelerin yürütülmemesi
- AB projelerinin kurumlarda yaygın olarak yürütülmemesi,

- Ders başarısı düşük öğrencilerin Meslek Liselerine yönlendirilmesi
- Açık öğretim kurumları öğrencilerinin artması nedeniyle Halk Eğitimi Merkezlerinde büyük kitap depolarına ihtiyaç duyulması
- Hizmet içi eğitime alınan öğretmenlerin ders müfredat yetiştirme sıkıntısı
- Okullarda vizyon sahibi projelerin azlığı
- Proje çeşitliliğinin azlığı,

FIRSATLAR

- Anadolu yakası tarafından İstanbul'un başlangıç noktasında olması ve ulaşım imkânlarının çeşitli olması
- Gelişen teknolojinin eğitimde kullanılabilirliğinin artması
- Çok büyük paydaş kitlesi olması
- Üniversite başkenti olması
- Güçlü işbirliği yapılabilecek paydaşların (STK, üniversiteler) bulunması
- Eğitim ve sağlık olanaklarının fazla olması
- Eğitim ve öğretime giderek talebin artması
- Sanatsal, teknolojik, sportif, kültürel imkânların fazla ve erişilebilir olması
- Özel eğitim kurumlarının çeşitliliği ve fazla olması
- Velilerle rahat diyalog
- Yerel yönetimin okullara maddi manevi destek olması
- Teknolojinin okullarda kullanılabilir olması
- Proje okullarının üniversitelerle akademik işbirliği yapması
- Sanayi şehri olması
- Üniversite ve araştırma merkezlerinin sayısının fazlalığı
- İstanbul'da üretim ve hizmete dayalı sektörel kapasitenin fazlalığı
- Sektörün nitelikli insan gücü ihtiyacının olması
- Özel kurum yöneticilerinin beklentilere cevap verecek yeterlilikte olmaları

- İletişime açık bir anlayışla işlerin yürütülmesi
- Özel Eğitimle ilgili yüksek duyarlılık
- Kurslara yönelik talebin çeşitlenerek artması
- Ticari kuruluşların ve iş kollarının çeşitliliği nedeniyle kursiyer potansiyelinin artması
- Ulusal ve uluslararası organizasyonlara ev sahipliği yapması
- Kurumlarımıza, hayırseverlerin, belediyelerin ve sivil toplum kuruluşlarının katkılarının olması
- Reel sektör ile protokol yapılabilme imkânının olması
- Sosyal medyanın geniş kitlelerce aktif olarak kullanılması
- İstanbul ilinin büyük ekonomisi olan ilçelerinden biri olması
- Teknolojik imkân çeşitliliği
- İlçemizde öğretmen yetiştiren eğitim fakültelerinin olması,
- İhtiyaç duyulan eğitimli insan kaynağına ulaşım kolaylığı
- Üretim yapan sektörlerin fazla olması
- Farklı kültürlerin buluşma noktası bir şehir olması
- Hayırseverlerin katkısının fazla olması
- Kurumun tanınır ve kabul edilir olması
- Eğitim ve sağlık olanaklarının fazla olması
- Yeni projeler üretilebilecek paydaşlara sahip olunması
- Yönetim sürecinin sonuç odaklı olması

TEHDİTLER

- Tersane bölgesinde olması,
- Yüksek hava kirliliği ve kimyasal kokulara mazur kalınması,
- Mezbaha bölgesinde olması,
- Bölgesinde Deri Sanayinin olması,
- Bölgesinde Birçok Organize Sanayinin olması,
- Özel okulların eğitime uygun alanlarının olmaması
- Sosyo-ekonomik eşitsizliğin varlığı
- Eğitim bölgeleri arasındaki gelişmişlik farkı
- Ulaşım sorununun olması
- Nüfus yoğunluğunun ve göçün fazla olmasının belirlenen hedefleri sürekli değiştirmesi
- Ekonomik koşullar
- Televizyon yayınlarının gençler üzerindeki olumsuz etkileri
- Bağımlılıklar (internet, sosyal medya, uyuşturucu, siber zorbalık)
- Öğrencilerin bir kısmının mesleki dersleri önemsememesi
- Velilerin beklentilerinin yüksek olması
- Parçalanmış aileler
- Ailenin Özel Eğitimle ilgili tanılamalardaki kabul sürecine olan itirazları
- Üretim ve hizmet sektörünün küresel ekonomik krizden etkilenmesi
- Zaman yönetimindeki aksamalar
- Bazı okul türlerine yönelik toplumsal algının olumsuz olması
- Çok sık mevzuat değişikliği yapılması
- Toplumda kitap okuma, spor yapma, sanatsal ve kültürel faaliyetlerde bulunma alışkanlığının yetersiz olması
- Eğitim bölgeleri arası sosyo-ekonomik farklılıklar olması
- Deprem riskinin varlığı
- Gelişen ve değişen teknolojiye uygun donatım maliyetinin yüksek olması

TESPİT VE İHTİYAÇLARIN BELİRLENMESİ

Tespitler ve sorun alanları önceki bölümlerde verilen durum analizi aşamalarında öne çıkan, durum analizini özetleyebilecek türde ifadelerden oluşmaktadır. İhtiyaçlar ise bu tespitler ve sorun alanları dikkate alındığında ortaya çıkan ihtiyaçları ve gelişim alanlarını ortaya koymaktadır.

Durum analizinde yer alan her bir bölümde yapılan analizler sonucunda belirlenmiş olan tespitler ve ihtiyaçlardan yola çıkılarak Müdürlüğümüz stratejik planının mimarisi oluşturulmuştur.

BÖLÜM 3

GELECEĞE BAKIŞ

Tuzla İlçe Milli Eğitim Müdürlüğü



MİSYON VİZYON VE TEMEL DEĞERLER

MİSYON

Bireylerin entelektüel sosyal fiziksel ve ahlaki gelişimini destekleyen yaşam boyu öğrenmeyi temel alan milli ve manevi değerleri içselleştiren bütüncül bir iletişim stratejisiyle akademik açıdan zengin bir iklim sunmak

VİZYON

Lider yöneticilerimiz ve mutlu çalışanlarımızla eğitim yönetiminde öncü kurum olmak

TEMEL DEĞERLER

Herkes için daha iyi bir gelecek sağlamak amacıyla yüksek kalitede öğrenme, öğretme ve araştırma imkânı sağlıyoruz. Eğitimi, yerel ve küresel ölçekte daha geniş bir toplulukta kişisel ve sosyal değişim için güçlü bir araç olarak görüyoruz. Temel değerlerimizi paylaşan eğitimcilerimizin ilham veren ve destekleyici tutumlarıyla yine bu değerlerimizle bütünleşmiş bir öğrenci topluluğu geliştirmeyi hedefliyoruz.

Bu değerlerimiz:

- Eşitlik
- Çeşitliliğe zenginlik olarak gören
- Demokratik katılım
- Adalet
- İnsan hakları
- Sürdürülebilirlik
- Karşılıklı Saygı
- Kapsayıcılık

AMAÇ VE HEDEFLERE İLİŞKİN MİMARİ

AMAÇ 1

Temel eğitimde fırsat eşitliği ve eğitime erişimin sağlandığı, öğretim süreçleri ve eğitim ortamlarının etkin kullanıldığı bir ekosistem inşa ederek öğrencileri çağın gerektirdiği evrensel yeterliliklere sahip, millî ve manevî değerleri benimsemiş sağlıklı ve mutlu bireyler olarak yetiştirmek.

Hedef 1.1: Temel eğitimde fırsat eşitliğini sağlayarak eğitime erişimi artırmaya yönelik iyileştirmeler hayata geçirilecektir.

Hedef 1.2: Okul öncesi eğitim desteklenerek okul öncesine erişim imkânları artırılacaktır.

Hedef 1.3: Temel eğitimde bilimsel, sosyal, sportif, kültürel, sanatsal ve toplumsal hizmet gibi alanlarda etkinliklere katılım oranı artırılacak ve sürekli öğrenmeye teşvik etmek amacıyla öğrencilere okuma kültürü kazandırılacaktır.

Hedef 1.4: İlkokul ve ortaokulda öğrenme kayıplarını azaltmaya yönelik destekleyici mekanizmalar güçlendirilecektir.

AMAÇ 2

Çağın ihtiyaç duyduğu bilgi, beceri ve yetkinlikleri kazandıran, teknolojiyi üreten, tarih bilinci ve bilim aracılığıyla geleceği kurgulayan, nitelikli insan kaynağı yetiştiren, ekonomiye katkı sunan, değerleriyle bireyi hayata hazır kılan, duygudaşlık ve nezaket kazandıran bir ortaöğretim yapısı ile öğrenciler yetiştirmek.

Hedef 2.1: Öğrencilerin yetkinliklerini ve niteliklerini geliştirmeye yönelik bireysel özellikleri de dikkate alınarak yapılacak çalışmalarla devamsızlık ve sınıf tekrarları azaltılacak ve eğitime katılımları artırılacaktır.

Hedef 2.2: Ortaöğretim sistemi, öğrencilere değişen dünyanın gerektirdiği başta okuma kültürü olmak üzere bilgi, beceri, yetkinlik ve yeterlilikleri kazandıran bir yapı içinde uygulanacaktır.

Hedef 2.3: İmam hatip okullarında bilgi, beceri ve yeterlilikler odağında, akademik başarı ve değerlere yönelik çalışmalar, proje ve sosyal etkinlikler yaygınlaştırılacaktır.

Hedef 2.4: Sosyal ve ekonomik sektörler ile iş birliği içinde ulusal ve uluslararası mesleki yeterliliğe, ahilik kültürüne, meslek ahlakına ve mesleki değerlere sahip; yenilikçi, girişimci, üretken, ekonomiye değer katan ehil iş gücü yetiştirilmesi için çalışılacaktır.

Hedef 2.5: Mesleki ve teknik eğitim alanında eğitim-istihdam-üretim ilişkisi güçlendirilecek ve uluslararası iş birliği ve deneyim paylaşımı teşvik edilecektir.

AMAÇ 3

Bireyin bilgi, beceri ve yetkinliklerini geliştirmek amacıyla bireysel, toplumsal ve istihdam odaklı yeni bir yaklaşımla hayat boyu öğrenme imkânları sunmak.

Hedef 3.1: Farklı yeteneklere, özelliklere, ihtiyaçlara ve birikimlere sahip tüm bireylerin yaygın eğitimden aktif olarak yararlanabilmeleri amacıyla eğitimde kapsayıcılık sağlanacaktır.

Hedef 3.2: Hayat boyu öğrenme faaliyetleri ile bireylerde kişisel, çevresel ve mesleki anlamda farkındalık oluşturulacaktır.

Hedef 3.3: Tüm bireylere yönelik günümüz ihtiyaçlarına uygun olarak hazırlanan genel, mesleki ve teknik eğitim kurs programlarının etkin bir şekilde uygulanması sağlanacaktır.

Hedef 3.4: Özel yaygın eğitim hizmetlerinin niteliği, fırsat eşitliği ve erişilebilirlik bağlamında hayat boyu öğrenmeyi destekleyecek şekilde uluslararası standartlara uygun olarak artırılacaktır.

AMAÇ 4

Farklılıkları dikkate alan bir özel eğitim ve rehberlik anlayışıyla öğrencilerin, eğitim ve yaşam süreçlerindeki potansiyellerini en üst düzeye çıkaracak ve özel gereksinimli bireylerin toplumla bütünleşmelerini sağlayacak bilgi ve beceriler ile ilgi ve yetenekleri doğrultusunda gelişimlerini destekleyecek fiziki, beşerî ve teknolojik imkânları artırmak.

Hedef 4.1: Öğrencilerin bireysel özelliklerine ve öğrenme ihtiyaçlarına uygun fiziksel ve beşerî iyileştirmeler sağlanarak eğitime erişimleri artırılacaktır.

Hedef 4.2: Özel eğitim ihtiyacı olan öğrencilerin kendi ilgi ve yetenekleri doğrultusunda sosyal ve akademik gelişimleri desteklenecektir.

Hedef 4.3: Akademik, sosyal, duygusal ve mesleki gelişim alanlarında sunulan rehberlik hizmetleri desteklenecektir.

AMAÇ 5

Türkiye Yüzyılı inşasında millî, manevi ve kültürel değerlerini özümsemiş; çağın gereklerine uygun bilgi beceri, tutum ve davranışlar ile demokratik anlayışa ve millî şüura sahip şahsiyetli ve üretken öğrenciler yetiştirmek.

Hedef 5.1: Sürdürülebilir kalkınma hedeflerine uygun bir yaklaşımla çevre ve iklim değişikliği konusunda farkındalığın artırılması sağlanacaktır.

Hedef 5.2: Eğitim öğretim programları çağın gerektirdiği beceriler, güncel gelişmeler, Türkçenin doğru ve güzel kullanımını destekleyecek şekilde millî-manevi değerler temelinde öğrencilerin seviyesine uygun şekilde uygulanacak, e-içeriklerle bir bütün olarak sunulan ders kitapları ve eğitim araçlarının etkili şekilde kullanılması sağlanacaktır.

Hedef 5.3: Teknolojinin eğitim sistemine daha fazla uyarlanması amacıyla dijital içeriklerin kullanımı artırılacak ve dijital öğretmen yeterlikleri doğrultusunda öğretmenlerin dijital becerilerinin gelişmesi için mahalli hizmet içi eğitim programlarına katılmaları teşvik edilecektir.

AMAÇ 6

Türkiye Yüzyılı vizyonu doğrultusunda ülkemizin uluslararası alanda görünürlüğünü artıracak eğitim diplomasisi çalışmalarıyla yurt dışında yaşayan vatandaşlara, soydaşlara ve ülke vatandaşlarına yönelik eğitim öğretim faaliyetlerini yaygınlaştırmak ve eğitim iş birlikleri geliştirmek.

Hedef 6.1: Güçlü bir eğitim diplomasisi ile uluslararası iş birlikleri geliştirilecek ve Müdürlüğümüzün uluslararası alanda etkililiği artırılacaktır.

Hedef 6.2: Müdürlüğümüzün uluslararası kuruluşlardaki etkinliği güçlendirilecek, uluslararası fonlardan daha fazla faydalanılmasına yönelik çalışmalara ilişkin farkındalık artırılacaktır.

AMAÇ 7

Türkiye Yüzyılı vizyonu doğrultusunda fiziki ve teknolojik altyapısıyla güçlü, nitelikli personelle eğitime erişimi ve eğitimde kaliteyi artıracak, etkin ve hesap verebilen kurumsal yapıyı geliştirmek.

Hedef 7.1: Öğretmenlik mesleğinin niteliğinin ve toplumsal statüsünün güçlendirilmesi, öğretmen niteliklerinin artırılması için çalışmalar yapılacaktır.

Hedef 7.2: İlçemizdeki eğitim ortamlarının en uygun teknoloji ile bütünleştirilerek eğitim faaliyetlerinin kesintisiz olarak sürdürülmesi ve ilçemizin bilgi toplumu olması için planlanan çalışmalara destek verilecektir.

T.C. TUZLA İLÇE MİLLÎ EĞİTİM MÜDÜRLÜĞÜ 2024-2028 STRATEJİK PLANI



Şekil 4: Tuzla İlçe Millî Eğitim Müdürlüğü 2024-2028 Stratejik Plan Diyagramı

AMAÇ, HEDEF, GÖSTERGE VE STRATEJİLER

Bu bölümde Müdürlüğümüz 2024-2028 Stratejik Planı'nın amaç, hedef, hedef kartı ve stratejilerine yer verilmiştir.

Müdürlüğümüzün 2024-2028 Stratejik Planı'nda 7 tematik yapı doğrultusunda amaçlar, hedefler, göstergeler ve stratejiler belirlenmiştir.

Bu kapsamda;

Temel Eğitim Teması 4 hedef ve bu hedeflere ilişkin 13 performans göstergesi ile 18 strateji,

Ortaöğretim Teması 5 hedef ve bu hedeflere ilişkin 13 performans göstergesi ile 16 strateji,

Hayat Boyu Öğrenme Teması 4 hedef ve bu hedeflere ilişkin 9 performans göstergesi ile 9 strateji

Özel Eğitim ve Rehberlik Teması 3 hedef ve bu hedeflere ilişkin 9 performans göstergesi ile 12 strateji

Öğrenme Kazanımları Teması 3 hedef ve bu hedeflere ilişkin 5 performans göstergesi ile 6 strateji

Uluslararası Eğitim İş Birlikleri Teması 2 hedef ve bu hedeflere ilişkin 3 performans göstergesi ile 5 strateji

Kurumsal Kapasite Teması 2 hedef ve bu hedeflere ilişkin 7 performans göstergesi ile 5 strateji

olmak üzere Müdürlüğümüzün 2024-2028 Stratejik Planı'nda toplam 7 Tematik Amaç, 23 Hedef, 59 Performans Göstergesi ve 71 Strateji bulunmaktadır.

Söz konusu tematik amaçlar, hedefler, performans göstergeleri ve stratejiler her temanın kendi kartında aşağıdaki tablolarda ayrıntılı şekilde yer almaktadır.

Amaç 1: Temel eğitimde bütün öğrenciler için fırsat eşitliği ve eğitime erişimin sağlandığı, öğretim süreçleri ve eğitim ortamlarının etkin kullanıldığı bir ekosistem inşa ederek öğrencileri çağın gerektirdiği evrensel yeterliliklere sahip, millî ve manevi değerleri benimsemiş sağlıklı ve mutlu bireyler olarak yetiştirmek.

Hedef 1.1: Temel eğitimde fırsat eşitliğini sağlayarak eğitime erişimi artırmaya yönelik iyileştirmeler hayata geçirilecektir.

Amaç 1		Temel eğitimde tüm öğrenciler için fırsat eşitliği ve eğitime erişimin sağlandığı, öğretim süreçleri ve eğitim ortamlarının etkin kullanıldığı bir ekosistem inşa ederek öğrencileri çağın gerektirdiği evrensel yeterliliklere sahip, millî ve manevi değerleri benimsemiş sağlıklı ve mutlu bireyler olarak yetiştirmek.						
Hedef 1.1	Temel eğitimde fırsat eşitliğini sağlayarak eğitime erişimi artırmaya yönelik iyileştirmeler hayata geçirilecektir.							
Amacın İlgili Olduğu Program/Alt Program Adı	TEMEL EĞİTİM							
Amacın İlgili Olduğu Alt Program Hedefi	Eğitime Erişim ve Fırsat Eşitliği							
Performans Göstergeleri		Hedefe Etkisi (%)	Başlangıç Değeri	2024	2025	2026	2027	2028
PG 1.1.1 Temel eğitimde okullaşma oranı (%)	6-9 yaş	30	98,00	98,20	98,40	98,60	98,80	99,00
	10-13 yaş	30	97,00	97,20	97,50	97,70	97,80	98,00
PG 1.1.2 Öğrenci sayısı 30'dan fazla olan şube oranı (%)	İlkokul	20	33,18	33,00	32,80	32,70	32,60	32,50
	Ortaokul	20	19,00	18,90	18,80	18,70	18,60	18,50
Sorumlu Birim	Temel Eğitim Hizmetleri Şubesi							
İş Birliği Yapılacak Birimler	İEŞM, BİETŞM, DÖŞM, DHŞM							
Stratejiler	S 1.1.1	Okula kayıt konusunda mevcut durum gözden geçirilerek yasal düzenlemelerin etkin bir şekilde uygulanması sağlanacaktır.						

	S 1.1.2	Toplumun tüm kesimlerinden daha çok öğrencinin özel okullara erişim imkânını artırmaya yönelik politikaların etkin bir şekilde uygulanması sağlanacaktır.
	S 1.1.3	Tüm öğrencilerimize fırsat eşitliği içinde eğitimlerine devam edebilmelerine yönelik ücretsiz ders kitabı dağıtımı ve öğrenci taşıma hizmetleri gibi uygulamalar iyileştirilerek devam edecektir.
	S 1.1.4	Öğrencilerin şubelere dağılımına yönelik mevcut durum analizi yapılacak ve okulların fiziki mekân kapasitesinin artırılmasına yönelik çalışmalar kapsamında sivil toplum kuruluşları ve hayırseverler vatandaşlarla hibe görüşmeleri yapılacaktır.
	S 1.1.5	Okullarda öğrencilerin şube ve öğretmen seçiminin sistem üzerinden otomatik olarak yapılması sağlanacaktır.
Riskler		<ul style="list-style-type: none"> • Yurt içi ve yurt dışı göç hareketlerinin nüfus dağılımını olumsuz etkilemesi • Sınıf mevcudunun fazla olmasının öğrencilerin bütüncül gelişim ihtiyaçlarına cevap vermeyi güçleştirmesi
Maliyet Tahmini		1.526.584 TL
Tespitler		<ul style="list-style-type: none"> • Nüfus hareketleri ve doğa kaynaklı afetler sonucunda derslik ihtiyacının oluşması
İhtiyaçlar		<ul style="list-style-type: none"> • Okul/kurum standartlarının gelişmeler doğrultusunda yeniden yapılandırılması • Özel sektöre, sivil toplum kuruluşlarına ve hayırsever vatandaşlara yönelik eğitim yatırımlarının desteklenmesi amacıyla teşvik edici çalışmalar yapılması

Amaç 1: Temel eğitimde bütün öğrenciler için fırsat eşitliği ve eğitime erişimin sağlandığı, öğretim süreçleri ve eğitim ortamlarının etkin kullanıldığı bir ekosistem inşa ederek öğrencileri çağın gerektirdiği evrensel yeterliliklere sahip, millî ve manevi değerleri benimsemiş sağlıklı ve mutlu bireyler olarak yetiştirmek.

Hedef 1.2: Okul öncesi eğitim desteklenerek okul öncesine erişim imkânları artırılacaktır.

Amaç 1		Temel eğitimde tüm öğrenciler için fırsat eşitliği ve eğitime erişimin sağlandığı, öğretim süreçleri ve eğitim ortamlarının etkin kullanıldığı bir ekosistem inşa ederek öğrencileri çağın gerektirdiği evrensel yeterliliklere sahip, millî ve manevi değerleri benimsemiş sağlıklı ve mutlu bireyler olarak yetiştirmek.						
Hedef 1.2	Okul öncesi eğitim desteklenerek okul öncesine erişim imkânları artırılacaktır.							
Amacın İlgili Olduğu Program/Alt Program Adı	TEMEL EĞİTİM							
Amacın İlgili Olduğu Alt Program Hedefi	Okul Öncesi Eğitim							
Performans Göstergeleri	Hedefe Etkisi (%)	Başlangıç Değeri	2024	2025	2026	2027	2028	
PG 1.2.1 İlkokul birinci sınıf öğrencilerinden en az bir yıl okul öncesi eğitim almış öğrenci oranı (%)	25	92,00	92,50	93,00	93,50	94,00	94,50	
PG 1.2.2 Okul öncesi okullaşma oranı (%) (Yaş Grubu)	3-5 yaş	25	46,00	48,00	50,00	52,00	54,00	56,00
	4-5 yaş	25	88,00	89,00	90,00	91,00	92,00	93,00
PG 1.2.3 Ebeveynine aile eğitimi verilen okul öncesi çocuk sayısı	25	0	25	50	85	110	150	
Sorumlu Birim	Temel Eğitim Hizmetleri Şubesi							
İş Birliği Yapılacak Birimler	BİETŞM, SGŞM, İEŞM							
Stratejiler	S 1.2.1	Alternatif erişim modelleri yaygınlaştırılacaktır.						
	S 1.2.2	Okul öncesi eğitimde fiziki mekân kapasitesinin artırılması için çalışmalar yapılacaktır.						

	S 1.2.3	Okul öncesi eğitimde ebeveyn bilgilendirme çalışmaları artırılacaktır.
	S 1.2.4	Okul öncesi eğitimde okul-aile iş birliği; farkındalık geliştirme ve bilgilendirme çalışmaları yapılarak geliştirilecektir.
Riskler		<ul style="list-style-type: none">• Okul öncesi eğitim veren kurumların tek bir çatı altında toplanması için mevzuat düzenlemesinin yapılmaması• İhtiyaçların karşılanmasına yönelik mali kaynakların yetersiz kalması• Okul öncesi eğitimde kurumsal kapasitede istenilen düzeye ulaşamaması
Maliyet Tahmini		753.206 TL
Tespitler		<ul style="list-style-type: none">• Okul öncesi eğitim standartlarının güncel olmaması• Okul öncesi eğitimde okullaşma oranının OECD ortalamasının altında olması• Okul öncesi eğitim özelinde yardımcı personele ihtiyaç duyulması• Ailelerin okul öncesi eğitime ilişkin farkındalık düzeyinin yeterince yüksek olmaması
İhtiyaçlar		<ul style="list-style-type: none">• Okul öncesi eğitimin standartlarının güncellenmesi• Okul öncesi dönemde erişim imkânlarının artırılması• Okul öncesi eğitimin kurumsal kapasitesinin artırılması• Aile eğitimlerine devam edilmesi

Amaç 1: Temel eğitimde bütün öğrenciler için fırsat eşitliği ve eğitime erişimin sağlandığı, öğretim süreçleri ve eğitim ortamlarının etkin kullanıldığı bir ekosistem inşa ederek öğrencileri çağın gerektirdiği evrensel yeterliliklere sahip, millî ve manevi değerleri benimsemiş sağlıklı ve mutlu bireyler olarak yetiştirmek.

Hedef 1.3: Temel eğitimde bilimsel, sosyal, sportif, kültürel, sanatsal ve toplumsal hizmet gibi alanlarda etkinliklere katılım oranı artırılabacak ve sürekli öğrenmeye teşvik etmek amacıyla öğrencilere okuma kültürü kazandırılacaktır.

Amaç 1		Temel eğitimde tüm öğrenciler için fırsat eşitliği ve eğitime erişimin sağlandığı, öğretim süreçleri ve eğitim ortamlarının etkin kullanıldığı bir ekosistem inşa ederek öğrencileri çağın gerektirdiği evrensel yeterliliklere sahip, millî ve manevi değerleri benimsemiş sağlıklı ve mutlu bireyler olarak yetiştirmek.						
Hedef 1.3		Temel eğitimde bilimsel, sosyal, sportif, kültürel, sanatsal ve toplumsal hizmet gibi alanlarda etkinliklere katılım oranı artırılabacak ve sürekli öğrenmeye teşvik etmek amacıyla öğrencilere okuma kültürü kazandırılacaktır.						
Amacın İlgili Olduğu Program/Alt Program Adı		TEMEL EĞİTİM						
Amacın İlgili Olduğu Alt Program Hedefi		İlkokul ve Ortaokul						
Performans Göstergeleri		Hedefe Etkisi (%)	Başlangıç Değeri	2024	2025	2026	2027	2028
PG 1.3.1 Temel eğitimde en az bir sosyal etkinliğe katılan öğrenci oranı (%)	İlkokul	15	68,23	69,00	70,00	71,00	72,00	73,00
	Ortaokul	15	63,15	64,00	65,00	66,00	67,00	68,00
PG 1.3.2 Ortaokulda en az bir sosyal etkinliğe katılan öğrenci oranı (Din Öğretimi) (%)	İmam Hatip Ortaokulu	10	62,00	63,00	64,00	65,00	66,00	67,00
PG 1.3.3 Öğrenci başına okunan kitap sayısı	İlkokul	10	3,6	4,0	4,5	5,0	5,5	6,0
	Ortaokul	10	3,1	3,5	4,0	4,5	5,0	5,5

PG 1.3.4 Okuma kültürünü artırmaya yönelik düzenlenen etkinliklere katılan öğrenci oranı (%)		10	0	5,00	10,00	15,00	20,00	25,00
PG 1.3.5 Geleneksel çocuk oyunlarına yönelik bahçe düzenlemesi yapılan okul oranı (%)	Okul öncesi	10	0	20,00	25,00	30,00	35,00	40,00
	İlkokul	10	0	20,00	25,00	30,00	35,00	40,00
	Ortaokul	10	0	20,00	25,00	30,00	35,00	40,00
Sorumlu Birim		Temel Eğitim Hizmetleri Şubesi						
İş Birliği Yapılacak Birimler		İEŞM, BİETŞM, DHŞM, DÖŞM, HBÖŞM						
Stratejiler	S 1.3.1	Temel eğitim okulları arasında yarışmalar ve etkinlikler düzenlenecektir.						
	S 1.3.2	Türkiye Yüzyılı perspektifinde, ülkemizin gelecek vizyonu doğrultusunda yeni eserlerin bilim, kültür, sanayi ve teknoloji alanındaki gelişmelerin tanıtımı yapılacak; müze ve ören yerleri, tarihi eserler ve camiler, kaleler, şehitlikler, kütüphaneler, bilim merkezleri, üniversiteler vb. şehirlerimizin tarihi ve kültürel mekânlarının ziyaret edilmesi sağlanacaktır.						
	S 1.3.3	Öğrencilerin insan, şehir, kültür ve medeniyet arasındaki ilişkiyi kavrayarak kendi yaşadığı şehri yakından tanınması, imkân ve özelliklerini öğrenerek mekân ve zaman ilişkisi bağlamında keşfetmesi, şehrinin soyut ve somut kültürel mirasını, değerlerini bilmesi ve koruması için okul içi ve okul dışı etkinlikler yapılacaktır.						
	S 1.3.4	Öğrencilerin bilimsel, kültürel, sanatsal, sportif ve toplumsal hizmet etkinliklerine katılımını artırmak amacıyla çok yönlü destekleme ve izleme ve değerlendirme mekanizmaları geliştirilerek, çocukların sağlıklı yaşam becerileri ve alışkanlıklar edinmeleri için sağlıklı beslenme ve fiziksel aktivitelerine yönelik çalışmalar yürütülecektir.						
	S 1.3.5	Okul bahçeleri geleneksel çocuk oyunlarına yönelik düzenlenecek ve e-Okul Sistemi'nde bulunan sosyal etkinlik modülünde geleneksel çocuk oyunlarının izleme ve değerlendirme çalışması yapılacaktır.						
Riskler	<ul style="list-style-type: none"> Okul dışı sosyal etkinliklere öğrenci katılımında güvenlik riskinin var olması Mali ihtiyaçların teminindeki kaynak yetersizliği Dezavantajlı bölgelerde sosyal etkinliklerin uygulanmasına yönelik zorluklar 							
Maliyet Tahmini	27.813.411 TL							
Tespitler	<ul style="list-style-type: none"> Öğrencilerin öğrenme etkinliklerini destekleyecek, yenilikçi ve yaratıcı düşünme becerilerini geliştirecek fırsatların yetersiz olması Ailelerin akademik kaygı sebebiyle öğrencileri sosyal ve kültürel etkinliklere daha az göndermeleri 							

	<ul style="list-style-type: none">• Okulların, çevrelerinde bulunan ve öğrencilerin gelişimlerine katkı sunabilecek kurum ve kuruluşlarla yeterince etkileşim içinde olmaması• Bağımlılık oluşturan (obezite, dijital bağımlılık vd.) unsurların erken yaşlarda ortaya çıkması
İhtiyaçlar	<ul style="list-style-type: none">• İlgili kurum ve kuruluşlarla iş birliğinin artırılması• Öğrencilerin sosyal, sportif, kültürel açıdan fırsat eşitliği temelinde desteklenme ihtiyacı• Öğrencileri sosyal, sportif, kültürel faaliyetlere yönlendirecek teşvik mekanizmalarının güçlendirilmesi• Okul bahçelerinde ve diğer eğitim ortamlarında geleneksel oyun alanı ihtiyacı

Amaç 1: Temel eğitimde bütün öğrenciler için fırsat eşitliği ve eğitime erişimin sağlandığı, öğretim süreçleri ve eğitim ortamlarının etkin kullanıldığı bir ekosistem inşa ederek öğrencileri çağın gerektirdiği evrensel yeterliliklere sahip, millî ve manevi değerleri benimsemiş sağlıklı ve mutlu bireyler olarak yetiştirmek.

Hedef 1.4: İlkokul ve ortaokulda öğrenme kayıplarını azaltmaya yönelik destekleyici mekanizmalar güçlendirilecektir.

Amaç 1		Temel eğitimde tüm öğrenciler için fırsat eşitliği ve eğitime erişimin sağlandığı, öğretim süreçleri ve eğitim ortamlarının etkin kullanıldığı bir ekosistem inşa ederek öğrencileri çağın gerektirdiği evrensel yeterliliklere sahip, millî ve manevi değerleri benimsemiş sağlıklı ve mutlu bireyler olarak yetiştirmek.						
Hedef 1.4	İlkokul ve ortaokulda öğrenme kayıplarını azaltmaya yönelik destekleyici mekanizmalar güçlendirilecektir.							
Amacın İlgili Olduğu Program/Alt Program Adı	TEMEL EĞİTİM							
Amacın İlgili Olduğu Alt Program Hedefi	İlkokul ve Ortaokul							
Performans Göstergeleri	Hedefe Etkisi (%)	Başlangıç Değeri	2024	2025	2026	2027	2028	
PG 1.4.1 Destekleme ve Yetiştirme Kurslarından yararlanan öğrenci oranı (%)	20	31,20	32,00	33,00	34,00	35,00	36,00	
PG 1.4.2 İlkokullarda yetiştirme programına dâhil olması beklenen öğrencilerin programa katılma oranı (%)	30	28,50	29,00	30,00	31,00	32,00	33,00	
PG 1.4.3 20 gün ve üzeri özürsüz devamsızlık yapan öğrenci oranı (%)	İlkokul	25	4,10	4,00	3,70	3,50	3,30	3,00
	Ortaokul	25	6,10	6,00	5,50	5,30	5,00	5,80
Sorumlu Birim	Temel Eğitim Hizmetleri Şubesi							
İş Birliği Yapılacak Birimler	OŞM, BİETŞM, DHŞM, DÖŞM							
Stratejiler	S 1.4.1	Destekleme ve Yetiştirme Kurslarına yönelik ihtiyaç analizleri doğrultusunda nitelik artırma çalışmaları yapılacaktır.						

	S 1.4.2	İlkokullarda mevcut yetiştirme programlarının tamamlanamamasına sebep olan durumlara yönelik tedbirler geliştirilecektir.
	S 1.4.3	Evde ya da hastanede eğitim alan öğrencilerin durumlarının, e-Okul Yönetim Bilgi Sistemi'ne eksiksiz bir şekilde işlenmesi ve eğitim hizmetlerine yönelik gerekli planlamanın yapılması sağlanacaktır.
	S 1.4.4	Öğrencilerin devamsızlık nedenleri analiz edilerek ailelere yönelik bilgilendirme çalışmaları yapılacaktır.
Riskler		<ul style="list-style-type: none">• Aileleri gelişim temelli değerlendirme anlayışından uzaklaştıran kademeler arası geçişlerde uygulanan sınav yöntemlerinin devam ettirilmesi• Öğrencilerin okula devamının sağlanması hususunda okul-aile iş birliğinin yetersiz kalması• Öğrenme kayıplarının telafi edilmesi amacıyla düzenlenen mekanizmaların yetersiz kalması
Maliyet Tahmini		27.813.411 TL
Tespitler		<ul style="list-style-type: none">• Destekleme ve Yetiştirme Kurslarında devamsızlık oranının ve kapanan kurs sayısının fazla olması• İlkokullarda yetiştirme programına katılımın az olması• Öğrenme kayıplarını önlemeye yönelik mekanizmaların yetersiz kalması
İhtiyaçlar		<ul style="list-style-type: none">• Devamsızlığın önlenmesi ve öğrenme kayıplarının giderilmesi için rehberlik sisteminin geliştirilmesi• Öğrenciler üzerinde sınav baskısı oluşturmayacak bir geçiş sistemi• Öğrenme kayıplarını telafi edecek güçlü mekanizmalara ihtiyaç duyulması

Amaç 2: Çağın ihtiyaç duyduğu bilgi, beceri ve yetkinlikleri kazandıran, teknolojiyi üreten, tarih bilinci ve bilim aracılığıyla geleceği kurgulayan, nitelikli insan kaynağı yetiştiren, ekonomiye katkı sunan, değerleriyle bireyi hayata hazır kılan, duygudaşlık ve nezaket kazandıran bir ortaöğretim yapısı ile öğrenciler yetiştirmek.

Hedef 2.1: Öğrencilerin yetkinliklerini ve niteliklerini geliştirmeye yönelik bireysel özellikleri de dikkate alınarak yapılacak çalışmalarla devamsızlık ve sınıf tekrarları azaltılacak ve eğitime katılımları artırılacaktır.

Amaç 2		Çağın ihtiyaç duyduğu bilgi, beceri ve yetkinlikleri kazandıran, teknolojiyi üreten, tarih bilinci ve bilim aracılığıyla geleceği kurgulayan, nitelikli insan kaynağı yetiştiren, ekonomiye katkı sunan, değerleriyle bireyi hayata hazır kılan, duygudaşlık ve nezaket kazandıran bir ortaöğretim yapısı ile öğrenciler yetiştirmek.						
Hedef 2.1	Öğrencilerin yetkinliklerini ve niteliklerini geliştirmeye yönelik bireysel özellikleri de dikkate alınarak yapılacak çalışmalarla devamsızlık ve sınıf tekrarları azaltılacak ve eğitime katılımları artırılacaktır.							
Amacın İlgili Olduğu Program/Alt Program Adı	ORTAÖĞRETİM							
Amacın İlgili Olduğu Alt Program Hedefi	Eğitime Erişim ve Fırsat Eşitliği							
Performans Göstergeleri	Hedefe Etkisi (%)	Başlangıç Değeri	2024	2025	2026	2027	2028	
PG 2.1.1 Ortaöğretimde okullaşma oranı (14-17) (Yaş Grubu) (%)	25	99,10	99,20	99,30	99,40	99,50	99,60	
PG 2.1.2 Ortaöğretimde 20 gün ve üzeri devamsız öğrenci oranı (%) (Özürlü ve özürsüz)	Genel Ortaöğretim	5,50	5,40	5,20	5,10	5,00	4,80	
	İmam Hatip Liseleri	25	9,30	9,00	9,70	9,50	9,30	9,00
	Mesleki ve Teknik Eğitim	10,20	10,00	9,80	9,60	9,30	9,00	

PG 2.1.3 Ortaöğretimde 9. sınıf tekrar oranı (%)	Genel Ortaöğretim	25	2,15	2,10	2,05	2,00	1,95	1,90
	İmam Hatip Liseleri		3,40	3,30	3,20	3,10	3,00	2,90
	Mesleki ve Teknik Eğitim		17,12	16,50	16,00	15,50	15,00	14,50
PG 2.1.4 Ortaöğretimde en az bir sosyal etkinliğe katılan öğrenci oranı (%)	Genel Ortaöğretim	25	73,20	74,00	75,00	76,00	77,00	78,00
	İmam Hatip Liseleri		75,50	76,00	77,00	78,00	79,00	80,00
	Mesleki ve Teknik Eğitim		69,00	70,00	71,00	72,00	73,00	74,00
Sorumlu Birim		Ortaöğretim Hizmetleri Şubesi						
İş Birliği Yapılacak Birimler		BİETŞM, DÖŞM, MTEŞM						
Stratejiler	S 2.1.1	Öğrencilerin ortaöğretime katılımlarının artırılmasına, devamsızlık ve sınıf tekrarlarının azaltılmasına ve örgün eğitim içinde kalmalarına yönelik çalışmalar yapılacaktır.						
	S 2.1.2	Ortaöğretimde öğrencilerin akademik, bilimsel, sosyal, kültürel, sanatsal, sportif faaliyetler ile sosyal sorumluluk programı kapsamındaki çalışmalara katılımları sağlanacaktır.						
	S 2.1.3	Öğrenci Gelişim Dosyası öğrencilerin farklı yönlerden gelişmelerinin izlenip değerlendirilmesine imkân verecek bir yapı ile uygulanacaktır.						
Riskler	<ul style="list-style-type: none"> Sosyoekonomik nedenlerle yurt içi nüfus hareketlerinde yaşanan düzensizlik Bölgeler arası gelişmişlik düzeyinde farklılıkların devam etmesi Ortaöğretim çağındaki öğrencilerin örgün eğitimden yaygın eğitim kurumlarına geçiş talebi Uluslararası konjonktürel gelişmelerin ve ekonomik göstergelerin eğitim üzerindeki baskısı 							
Maliyet Tahmini	57.398.568 TL							

Tespitler	<ul style="list-style-type: none">• Eğitim ortamlarının öğrencilerin sosyal, sportif ve kültürel ihtiyaçlarını karşılamakta yetersiz olması• Bazı öğrencilerin maddi imkânsızlıklar sebebiyle ortaöğretime devam edememesi• Eğitim maliyetlerinde öngörülemeyen artışlar olması• Doğa kaynaklı afetlerin, salgın hastalık vb. durumların eğitim süreçlerinin sürdürülebilirliğine engel oluşturması
İhtiyaçlar	<ul style="list-style-type: none">• Öğrencilerin devamsızlıklarının önlenmesi, ilgi ve yeteneklerine uygun olarak yönlendirilmesi ve ortaöğretime katılımlarının artırılması için rehberlik sisteminin güçlendirilmesi• Okul aidiyetinin geliştirilmesi amacıyla öğrencilere yönelik sosyal etkinliklerin artırılması• Eğitim ortamlarının öğrenci ihtiyaçlarına cevap verecek şekilde geliştirilmesi ve buna yönelik finansmanın sağlanması• Ortaöğretimde akademik başarısızlık, devamsızlık, sınıf tekrarı ve okul terkine sebep olan faktörlerin tespit edilmesi

Amaç 2: Çağın ihtiyaç duyduğu bilgi, beceri ve yetkinlikleri kazandıran, teknolojiyi üreten, tarih bilinci ve bilim aracılığıyla geleceği kurgulayan, nitelikli insan kaynağı yetiştiren, ekonomiye katkı sunan, değerleriyle bireyi hayata hazır kılan, duygudaşlık ve nezaket kazandıran bir ortaöğretim yapısı ile öğrenciler yetiştirmek.

Hedef 2.2: Ortaöğretim sistemi, öğrencilere değişen dünyanın gerektirdiği başta okuma kültürü olmak üzere bilgi, beceri, yetkinlik ve yeterlilikleri kazandıran bir yapı içinde uygulanacaktır.

Amaç 2		Çağın ihtiyaç duyduğu bilgi, beceri ve yetkinlikleri kazandıran, teknolojiyi üreten, tarih bilinci ve bilim aracılığıyla geleceği kurgulayan, nitelikli insan kaynağı yetiştiren, ekonomiye katkı sunan, değerleriyle bireyi hayata hazır kılan, duygudaşlık ve nezaket kazandıran bir ortaöğretim yapısı ile öğrenciler yetiştirmek.						
Hedef 2.2	Ortaöğretim sistemi, öğrencilere değişen dünyanın gerektirdiği başta okuma kültürü olmak üzere bilgi, beceri, yetkinlik ve yeterlilikleri kazandıran bir yapı içinde uygulanacaktır.							
Amacın İlgili Olduğu Program/Alt Program Adı	ORTAÖĞRETİM							
Amacın İlgili Olduğu Alt Program Hedefi	Genel Ortaöğretim							
Performans Göstergeleri	Hedefe Etkisi (%)	Başlangıç Değeri	2024	2025	2026	2027	2028	
PG 2.2.1 Genel ortaöğretimde tescil edilen patent, faydalı model, marka ve tasarım sayısı	50	1	2	3	4	5	6	
PG 2.2.2 Öğrenci başına okunan kitap sayısı	50	3,25	3,50	3,75	4,00	4,25	4,50	

Sorumlu Birim		Ortaöğretim Hizmetleri Şubesi
İş Birliği Yapılacak Birimler		BIETŞM, DÖŞM, MTEŞM
Stratejiler	S 2.2.1	Türkiye Yüzyılı vizyonu kapsamında dünyada bilim, kültür ve sanatta söz sahibi olabilmek için genel ortaöğretimde niteliğin geliştirilmesine yönelik çalışmalar yapılacaktır.
	S 2.2.2	Ortaöğretimde öğrencilerin bütüncül gelişimini destekleyecek yeni bir eğitim yaklaşımı ile hazırlanacak ve güncellenecek olan öğretim programlarının gereği gibi uygulanması sağlanacaktır.
	S 2.2.3	Öğrencilerimizin, öğrenme sorumluluğu kazandıracak üst düzey düşünme becerileri ile sosyal ve duygusal becerilerini geliştirecek şekilde tasarlanacak olan ders kitapları ve materyallerden ve yapay zekâ destekli bireysel öğrenme platformundan etkin bir şekilde yararlanması sağlanacaktır.
	S 2.2.4	Genel ortaöğretimde eğitim ve öğretim süreçlerinin geliştirilmesi amacıyla okullar arası nitelik ve başarı farklılıklarının izlenmesi ve iyileştirilmesine yönelik çalışmaların yapılması sağlanacaktır.
	S 2.2.5	Eğitim süreçleri; öğrencilerin millî, manevi ve evrensel değerleri tutum ve davranışa dönüştürebilecekleri bir anlayışla güçlendirilecek, okuma kültürünü desteklemeye yönelik çalışmalar yürütülecektir.
Riskler	<ul style="list-style-type: none"> • Öğrenci velilerinin yükseköğretime çok fazla değer atfetmesi • Konjonktürel ve sosyoekonomik alandaki gelişmelerin eğitimde yeni uygulamaların hayata geçirilmesi ve geliştirme çalışmaları üzerinde baskı oluşturması • Bölgesel ve okullar arası farklılıkların devam etmesi • Kurumsal kapasitede geliştirmeye açık alanların olması ve değişime karşı farklı kesimlerden direnç gösterilmesi 	
Maliyet Tahmini	501.483 TL	

Tespitler	<ul style="list-style-type: none">• Genel ortaöğretimde, öğrencilerin çok yönlü gelişimini destekleyecek uygulamaların istenen düzeyde olmaması• Genel ortaöğretim kurumları arası imkân ve başarı farklılıklarının olması• Projelerin yürütülebilmesi için finans kaynağının yeterli olmaması ve proje yürütücülerinin yeterince desteklenememesi
İhtiyaçlar	<ul style="list-style-type: none">• Eğitimin paydaşları ile iş birliklerinin artırılması• Genel ortaöğretimde, ulusal ve uluslararası projeler ile patent, faydalı model, marka ve tasarım sayısının artırılması amacıyla fen ve sosyal bilimler liseleri öğretmen seçiminde standartların geliştirilmesi• Genel ortaöğretimde mevcut uygulamaların öğrencilerin çok yönlü gelişimini destekleyecek projelerle ilgilenmesine ve yeni projeler üretmesine imkân verecek şekilde düzenlenmesi• Öğretim programları ile öğrencilerin fiziksel, sosyal, duyuşsal yanlarının bütüncül bir şekilde geliştirilmesi• Proje okulu anlayışı yerine “Proje Üreten Okul” anlayışının yerleştirilmesi

Amaç 2: Çağın ihtiyaç duyduğu bilgi, beceri ve yetkinlikleri kazandıran, teknolojiyi üreten, tarih bilinci ve bilim aracılığıyla geleceği kurgulayan, nitelikli insan kaynağı yetiştiren, ekonomiye katkı sunan, değerleriyle bireyi hayata hazır kılan, duygudaşlık ve nezaket kazandıran bir ortaöğretim yapısı ile öğrenciler yetiştirmek.

Hedef 2.3: İmam hatip okullarında bilgi, beceri ve yeterlilikler odağında, akademik başarı ve değerlere yönelik çalışmalar, proje ve sosyal etkinlikler yaygınlaştırılacaktır.

Amaç 2		Çağın ihtiyaç duyduğu bilgi, beceri ve yetkinlikleri kazandıran, teknolojiyi üreten, tarih bilinci ve bilim aracılığıyla geleceği kurgulayan, nitelikli insan kaynağı yetiştiren, ekonomiye katkı sunan, değerleriyle bireyi hayata hazır kılan, duygudaşlık ve nezaket kazandıran bir ortaöğretim yapısı ile öğrenciler yetiştirmek.						
Hedef 2.3	İmam hatip okullarında bilgi, beceri ve yeterlilikler odağında, akademik başarı ve değerlere yönelik çalışmalar, proje ve sosyal etkinlikler yaygınlaştırılacaktır.							
Amacın İlgili Olduğu Program/Alt Program Adı	ORTAÖĞRETİM							
Amacın İlgili Olduğu Alt Program Hedefi	Din Öğretimi							
Performans Göstergeleri	Hedefe Etkisi (%)	Başlangıç Değeri	2024	2025	2026	2027	2028	
PG 2.3.1 Din öğretiminde tescil edilen patent, faydalı model, marka ve tasarım sayısı	50	1	2	3	4	5	6	
PG 2.3.2 İmam hatip okullarında yürütülen ulusal ve uluslararası proje sayısı	50	1	2	3	4	5	6	
Sorumlu Birim	Din Öğretimi Hizmetleri Şubesi							
İş Birliği Yapılacak Birimler	OŞM, ÖERHŞM							

Stratejiler	S 2.3.1	İmam hatip okullarının eğitim öğretim süreçleri iyileştirilecek, öğrencilerin akademik gelişimleri desteklenecek, rehberlik ve mesleki planlama çalışmalarının etkinliği artırılacaktır.
	S 2.3.2	İmam hatip okullarında yürütülen proje ve sosyal etkinliklerin sayısı ve çeşitliliği artırılacaktır.
	S 2.3.3	Türkiye Yüzyılı perspektifi ve ihtiyaç analizleri doğrultusunda imam hatip okullarındaki program çeşitliliğinin uygulanması sağlanacaktır.
Riskler		<ul style="list-style-type: none"> • Proje hazırlama konusunda istenen düzeyde imkân ve fırsatın olmayışı • Din öğretiminde tescil edilen patent, faydalı model, marka ve tasarım sayısı ile ulusal ve uluslararası projelerin niteliğinin artırılması için alternatif finans kaynaklarının bulunamaması
Maliyet Tahmini		501.483 TL
Tespitler		<ul style="list-style-type: none"> • İmam hatip okullarının haftalık ders dağılımının, öğrencilerin çok yönlü gelişimini destekleyecek projelerle ilgilenmesine istenen düzeyde imkân vermemesi • Yükseköğretim Kurumları Sınavındaki başarının daha fazla artırılmak istenmesi • İmam hatip okulları arası imkân ve başarı farklılıklarının olması • Projelerin yürütülebilmesi için finans kaynağının yeterli olmaması ve proje yürütücülerinin yeterince desteklenememesi
İhtiyaçlar		<ul style="list-style-type: none"> • Eğitimin niteliğinin geliştirilmesine yönelik müftülükler, yerel yönetimler, üniversiteler vd. paydaşlarla iş birliklerinin artırılması • İmam hatip okullarında eğitim alan öğrencilerin mesleki planlamalarını ilgi, istek ve kabiliyetleri doğrultusunda yapabilmeleri için mesleki ve akademik rehberlik çalışmalarının yapılması • İmam hatip okullarında yürütülen ulusal ve uluslararası projeler için görünürlük çalışmalarının artırılması

Amaç 2: Çağın ihtiyaç duyduğu bilgi, beceri ve yetkinlikleri kazandıran, teknolojiyi üreten, tarih bilinci ve bilim aracılığıyla geleceği kurgulayan, nitelikli insan kaynağı yetiştiren, ekonomiye katkı sunan, değerleriyle bireyi hayata hazır kılan, duygudaşlık ve nezaket kazandıran bir ortaöğretim yapısı ile öğrenciler yetiştirmek.

Hedef 2.4: Sosyal ve ekonomik sektörler ile iş birliği içinde ulusal ve uluslararası mesleki yeterliliğe, ahilik kültürüne, meslek ahlakına ve mesleki değerlere sahip; yenilikçi, girişimci, üretken, ekonomiye değer katan ehil iş gücü yetiştirilmesi için çalışılacaktır.

Amaç 2		Çağın ihtiyaç duyduğu bilgi, beceri ve yetkinlikleri kazandıran, teknolojiyi üreten, tarih bilinci ve bilim aracılığıyla geleceği kurgulayan, nitelikli insan kaynağı yetiştiren, ekonomiye katkı sunan, değerleriyle bireyi hayata hazır kılan, duygudaşlık ve nezaket kazandıran bir ortaöğretim yapısı ile öğrenciler yetiştirmek.						
Hedef 2.4	Sosyal ve ekonomik sektörler ile iş birliği içinde ulusal ve uluslararası mesleki yeterliliğe, ahilik kültürüne, meslek ahlakına ve mesleki değerlere sahip; yenilikçi, girişimci, üretken, ekonomiye değer katan ehil iş gücü yetiştirilmesi için çalışılacaktır.							
Amacın İlgili Olduğu Program/Alt Program Adı	ORTAÖĞRETİM							
Amacın İlgili Olduğu Alt Program Hedefi	Mesleki ve Teknik Eğitim							
Performans Göstergeleri	Hedefe Etkisi (%)	Başlangıç Değeri	2024	2025	2026	2027	2028	
PG 2.4.1 Kurum/Kuruluşlarla iş birliği kapsamında girişimci eğitimi desteği alan öğrenci/mezun sayısı	50	0	20	40	60	80	100	
PG 2.4.2 İş başı eğitimine katılan atölye ve laboratuvar öğretmeni sayısı	50	72	75	80	85	90	95	
Sorumlu Birim	Mesleki ve Teknik Eğitim Hizmetleri Şubesi							
İş Birliği Yapılacak Birimler	OŞM, ÖERHŞM							

Stratejiler	S 2.4.1	Mesleki ve teknik ortaöğretim okulları arası imkân ve başarı farkının azaltılmasına yönelik çalışmalar yapılacak, rehberlik ve mesleki planlama çalışmalarının etkinliği artırılacaktır.
	S 2.4.2	Mesleki ve teknik eğitim almak isteyen her bireyin erişebileceği ve belge alabileceği eğitim imkânları geliştirilecektir.
	S 2.4.3	Mesleki ve teknik eğitim alan öğrencilerin mesleki planlamalarını ilgi, istek ve kabiliyetleri doğrultusunda yapabilmeleri için mesleki ve akademik rehberlik çalışmaları yapılacaktır.
Riskler		<ul style="list-style-type: none"> Eğitimin süreç odaklı değil sonuç odaklı görülmesi Akademik ve bilimsel etkinliklere katılım için finansman kaynaklarının yeterli olmaması Mesleki ve teknik eğitimde eğitim hizmeti verilen her alanda iş birliği çalışmaları için gerekli desteğin sağlanamaması
Maliyet Tahmini		530.424 TL
Tespitler		<ul style="list-style-type: none"> Mesleki ve teknik ortaöğretim kurumları arası imkân ve başarı farklılıklarının olması Projelerin yürütülebilmesi için proje yürütücülerinin yeterince desteklenememesi Protokoller kapsamında öğretmenlerin mesleki gelişimi için düzenlenen işbaşı eğitimlerinin her alanda gerçekleşmemesi Mesleki eğitimde kalite sistemi kapsamında gerçekleştirilen öz değerlendirme sürecine okulların istenen düzeyde destek vermemesi
İhtiyaçlar		<ul style="list-style-type: none"> Eğitim süreçlerinin niteliğinin artırılması için alternatif finansman kaynaklarının kullanılması Mesleki eğitimin paydaşları ile iş birliklerinin artırılması Mesleki ve teknik eğitim alan öğrencilerin mesleki planlamalarını ilgi, istek ve kabiliyetleri doğrultusunda yapabilmeleri için mesleki ve akademik rehberlik çalışmalarına ihtiyaç duyulması Mesleki eğitimde kalite sisteminin yaygınlaştırılması Mesleki eğitimde yapılan iş birlikleri ile atölye ve laboratuvar öğretmenlerinin sektörde iş başı eğitimi almalarının sağlanması

Amaç 2: Çağın ihtiyaç duyduğu bilgi, beceri ve yetkinlikleri kazandıran, teknolojiyi üreten, tarih bilinci ve bilim aracılığıyla geleceği kurgulayan, nitelikli insan kaynağı yetiştiren, ekonomiye katkı sunan, değerleriyle bireyi hayata hazır kılan, duygudaşlık ve nezaket kazandıran bir ortaöğretim yapısı ile öğrenciler yetiştirmek.

Hedef 2.5: Mesleki ve teknik eğitim alanında eğitim-istihdam-üretim ilişkisi güçlendirilecek ve uluslararası iş birliği ve deneyim paylaşımı teşvik edilecektir.

Amaç 2		Çağın ihtiyaç duyduğu bilgi, beceri ve yetkinlikleri kazandıran, teknolojiyi üreten, tarih bilinci ve bilim aracılığıyla geleceği kurgulayan, nitelikli insan kaynağı yetiştiren, ekonomiye katkı sunan, değerleriyle bireyi hayata hazır kılan, duygudaşlık ve nezaket kazandıran bir ortaöğretim yapısı ile öğrenciler yetiştirmek.						
Hedef 2.5	Mesleki ve teknik eğitim alanında eğitim-istihdam-üretim ilişkisi güçlendirilecek ve uluslararası iş birliği ve deneyim paylaşımı teşvik edilecektir.							
Amacın İlgili Olduğu Program/Alt Program Adı	ORTAÖĞRETİM							
Amacın İlgili Olduğu Alt Program Hedefi	İstihdama Hazırlık							
Performans Göstergeleri		Hedefe Etkisi (%)	Başlangıç Değeri	2024	2025	2026	2027	2028
PG 2.5.1 İşletmelerin ve mezunların mesleki ve teknik eğitime ilişkin memnuniyet oranı (%)	İşletmelerin memnuniyet oranı	40	87,25	87,50	87,80	88,00	88,25	88,50
	Mezunların memnuniyet oranı		81,25	82,00	82,50	83,00	83,50	84,00
PG 2.5.2 Mesleki Eğitim Merkezi Programı'na kayıt olan öğrenci sayısı (Telafi Programı Hariç) (9.Sınıf)		30	446	470	475	480	485	490
PG 2.5.3 Önceki öğrenmeler kapsamında belgelendirilen birey sayısı		30	132	140	150	160	170	180

Sorumlu Birim		Mesleki ve Teknik Eğitim Hizmetleri Şubesi
İş Birliği Yapılacak Birimler		OŞM, ÖERHŞM
Stratejiler	S 2.5.1	Bağımsız mesleki eğitim merkezlerinin sayıları artırılacak, mesleki eğitim merkezi bulunmayan yerlere irtibat noktaları kurulacak, mesleki eğitim merkezlerinin mesleklere göre ihtisaslaşması sağlanacak ve yaygın veya serbest öğrenmeler yoluyla edinilen mesleki becerilerin tanınması ve belgelendirilmesine yönelik yöntemler çeşitlendirilerek belge alan birey sayısı artırılacaktır.
	S 2.5.2	Öğrencilerin 7 ve 8. sınıflardan başlamak üzere modüler mesleki eğitim yöntemi ile temel mesleki becerileri alması sağlanacak ve akademik eğitim alan ortaöğretim öğrencilerinin öğrenim dönemi içerisinde mesleki eğitim alarak istihdam edilebilirliklerinin artırılması sağlanacaktır.
Riskler		<ul style="list-style-type: none"> Eğitim-istihdam-üretim ilişkisinin güçlendirilmesinde paydaşlardan beklenen desteğin sağlanamaması Hızla değişen teknoloji sonucunda mesleki eğitimdeki eğitim araçlarının âtıl duruma düşmesi Teknolojik gelişmelerin hızı ve sektörün taleplerinin bu doğrultuda değişken olması Mesleki eğitim merkezlerine yönelik olumsuz algı
Maliyet Tahmini		52.576.246 TL
Tespitler		<ul style="list-style-type: none"> Mesleki eğitimin paydaşlarıyla etkileşiminin istenen seviyede olmaması Mesleki ve teknik eğitimde politika belirleme ve karar alma süreçlerinde sektör temsilcilerinin isteksiz olması Gelişen teknolojinin mesleklerde değişikliklere sebep olması ve yeni mesleklerin ortaya çıkması
İhtiyaçlar		<ul style="list-style-type: none"> Mesleki ve teknik eğitimde eğitim-üretim ve istihdam ilişkisinin güçlendirilmesi için ilgili taraflarla iş birlikleri kurulması

Amaç 3: Bireyin bilgi, beceri ve yetkinliklerini geliştirmek amacıyla bireysel, toplumsal ve istihdam odaklı yeni bir yaklaşımla hayat boyu öğrenme imkânları sunmak.

Hedef 3.1: Farklı yeteneklere, özelliklere, ihtiyaçlara ve birikimlere sahip tüm bireylerin yaygın eğitimden aktif olarak yararlanabilmeleri amacıyla eğitimde kapsayıcılık sağlanacaktır.

Amaç 3		Bireyin bilgi, beceri ve yetkinliklerini geliştirmek amacıyla bireysel, toplumsal ve istihdam odaklı yeni bir yaklaşımla hayat boyu öğrenme imkânları sunmak.					
Hedef 3.1	Farklı yeteneklere, özelliklere, ihtiyaçlara ve birikimlere sahip tüm bireylerin yaygın eğitimden aktif olarak yararlanabilmeleri amacıyla eğitimde kapsayıcılık sağlanacaktır.						
Amacın İlgili Olduğu Program/Alt Program Adı	HAYAT BOYU ÖĞRENME						
Amacın İlgili Olduğu Alt Program Hedefi	Eğitime Erişim ve Fırsat Eşitliği						
Performans Göstergeleri	Hedefe Etkisi (%)	Başlangıç Değeri	2024	2025	2026	2027	2028
PG 3.1.1 Dezavantajlı gruplara yönelik açılan kurslara katılan kursiyer oranı (%)	30	0,90	1,20	1,40	1,60	1,80	2,00
PG 3.1.2 Hayat boyu öğrenme kapsamında yürütülen proje sayısı	40	0	1	1	2	2	3
PG 3.1.3 İlçemizde bulunan yabancı uyruklu öğrencilerin okullaşma oranı (%)	30	73,00	74,00	75,00	76,00	77,00	78,00
Sorumlu Birim	Hayat Boyu Öğrenme Hizmetleri Şubesi						
İş Birliği Yapılacak Birimler	ÖERHŞM						

Stratejiler	S 3.1.1	Dezavantajlı gruplara (kadınlar, gençler, yaşlılar, engelliler, uzun süreli işsizler, hükümlüler vb.) temel beceri ihtiyaçları doğrultusunda eğitim ve öğretim verilecektir.
	S 3.1.2	Ülkemizde bulunan yabancı uyrukluların eğitimde eşitlik ve kapsayıcılık ilkesine uygun şekilde desteklenmelerini ve Türk Eğitim Sistemine uyumlarını sağlamak amacıyla uyum eğitimleri, dil desteği, kültürel farkındalık programları gibi kaynaklardan yararlanarak örgün eğitim ve yaygın eğitim imkânlarından en üst düzeyde faydalanmaları sağlanacaktır.
	S 3.1.3	Toplumu bir arada tutan değerlerin güçlendirilmesi, şehir kültürü, demokrasi ve insan hakları, kültürel mirasın aktarılması ve öğretilmesi konularında yaygın eğitim faaliyetleri ile sosyal ve kültürel etkinlikler düzenlenerek daha adil, hoşgörülü ve sürdürülebilir bir toplumun oluşturulmasına katkı sağlanacaktır.
Riskler		<ul style="list-style-type: none"> Yaşlanan nüfus ve eğitim talebindeki sık değişimler Dezavantajlı grupların dijital okur-yazarlık becerilerinin artırılmaması Geçici koruma altındakilerin Türk eğitim sistemine uyumunda sorunlar yaşaması Yabancı uyruklu öğrenci sayısının beklenenden fazla artış göstermesi Yabancı uyruklu öğrenci velilerinin eğitime bakış açısı
Maliyet Tahmini		109.416 TL
Tespitler		<ul style="list-style-type: none"> Dezavantajlı grupların eğitim ihtiyaçlarının olması Ülkemize gelen geçici koruma altındaki bireylerin eğitim ihtiyaçlarının olması
İhtiyaçlar		<ul style="list-style-type: none"> Dezavantajlı gruplar için hayat boyu öğrenme fırsatlarının artırılması Dezavantajlı grupların hayat boyu öğrenmeye erişimini artırabilmek için projeler yürütülmesi Yabancı uyruklu öğrencilerin Türk Eğitim Sistemine uyumlarının sağlanması

Amaç 3: Bireyin bilgi, beceri ve yetkinliklerini geliştirmek amacıyla bireysel, toplumsal ve istihdam odaklı yeni bir yaklaşımla hayat boyu öğrenme imkânları sunmak.

Hedef 3.2: Hayat boyu öğrenme faaliyetleri ile bireylerde kişisel, çevresel ve mesleki anlamda farkındalık oluşturulacaktır.

Amaç 3		Bireyin bilgi, beceri ve yetkinliklerini geliştirmek amacıyla bireysel, toplumsal ve istihdam odaklı yeni bir yaklaşımla hayat boyu öğrenme imkânları sunmak.						
Hedef 3.2		Hayat boyu öğrenme faaliyetleri ile bireylerde kişisel, çevresel ve mesleki anlamda farkındalık oluşturulacaktır.						
Amacın İlgili Olduğu Program/Alt Program Adı		HAYAT BOYU ÖĞRENME						
Amacın İlgili Olduğu Alt Program Hedefi		Yaygın Eğitim						
Performans Göstergeleri		Hedefe Etkisi (%)	Başlangıç Değeri	2024	2025	2026	2027	2028
PG 3.2.1 Hayat Boyu Öğrenme kurslarından yararlanma oranı (%)		50	7,10	7,50	8,00	8,50	9,00	9,50
PG 3.2.2 Hayat Boyu Öğrenme kapsamındaki kursları tamamlama oranı (%)		50	73,00	74,00	75,00	76,00	77,00	78,00
Sorumlu Birim		Hayat Boyu Öğrenme Hizmetleri Şubesi						
İş Birliği Yapılacak Birimler		BİETŞM						
Stratejiler	S 3.2.1	Bireylerde hayat boyu öğrenmenin kişisel ve mesleki faydaları konusunda farkındalık oluşturulması ve hayat boyu öğrenmeye katılımın artırılması sağlanacaktır.						
	S 3.2.2	Bireylerin öğrenme fırsatları hakkında bilgilendirilmesi ve öğrenme imkânları kapsamında farkındalığının artırılmasına yönelik faaliyetler yürütülecektir.						

Riskler	<ul style="list-style-type: none">• Bireylerin sosyoekonomik kaygıları nedeniyle hayat boyu öğrenmeye öncelik vermemeleri• Yetişkinlerin hayat boyu öğrenme konusunda isteksizliği
Maliyet Tahmini	72.944 TL
Tespitler	<ul style="list-style-type: none">• Yetişkin eğitimi ve hayat boyu öğrenmeye ilişkin farklı katılım fırsatlarının olması
İhtiyaçlar	<ul style="list-style-type: none">• Toplumun ihtiyaçlarına uygun hayat boyu öğrenme programlarının nitelik ve niceliğinin artırılması• Hayat boyu öğrenmeye katılanların kurslarını tamamlamalarına yönelik çalışmaların yapılması• Hayat boyu öğrenmeye katılımın artırılması amacıyla farkındalık ve bilgilendirme çalışmalarında kitle iletişim araçlarının daha etkin kullanılması

Amaç 3: Bireyin bilgi, beceri ve yetkinliklerini geliştirmek amacıyla bireysel, toplumsal ve istihdam odaklı yeni bir yaklaşımla hayat boyu öğrenme imkânları sunmak.

Hedef 3.3: Tüm bireylere yönelik günümüz ihtiyaçlarına uygun olarak hazırlanan genel, mesleki ve teknik eğitim kurs programlarının etkin bir şekilde uygulanması sağlanacaktır.

Amaç 3		Bireyin bilgi, beceri ve yetkinliklerini geliştirmek amacıyla bireysel, toplumsal ve istihdam odaklı yeni bir yaklaşımla hayat boyu öğrenme imkânları sunmak.						
Hedef 3.3		Tüm bireylere yönelik günümüz ihtiyaçlarına uygun olarak hazırlanan genel, mesleki ve teknik eğitim kurs programlarının etkin bir şekilde uygulanması sağlanacaktır.						
Amacın İlgili Olduğu Program/Alt Program Adı		HAYAT BOYU ÖĞRENME						
Amacın İlgili Olduğu Alt Program Hedefi		Yaygın Eğitim						
Performans Göstergeleri		Hedefe Etkisi (%)	Başlangıç Değeri	2024	2025	2026	2027	2028
PG 3.3.1 Halk Eğitimi Merkezlerinde açılan kurs sayısı		30	2.668	2.700	2.750	2.800	2.850	2.900
PG 3.3.2 Aile Okulu alanı altında yer alan programlara katılan kursiyer sayısı		30	292	300	310	320	330	350
PG 3.3.3 Afet ve acil durumlara ilişkin yaygın eğitim kurslarına katılan kursiyer sayısı		40	147	150	155	160	165	170
Sorumlu Birim		Hayat Boyu Öğrenme Hizmetleri Şubesi						
İş Birliği Yapılacak Birimler		BİETŞM, DHŞM						
Stratejiler	S 3.3.1	İklim değişikliği, yeşil teknolojiler, dijital dönüşüm, enerji verimliliği, yenilenebilir enerji, sürdürülebilir tarım konularında geleceğin istihdam ihtiyaçlarına uygun olarak hazırlanacak olan ve bu alanlarda beceri gelişimini sağlamaya yönelik yaygın eğitim kurs programlarının etkin şekilde uygulanması sağlanacaktır.						

	S 3.3.2	Aile Okulu Projesi ile aile değerleri, aile içi iletişim; sosyal, psikolojik ve duygusal gelişim, stres yönetimi, bağımlılıkları önlemeye ilişkin yaklaşımlar başta olmak üzere çeşitli alanlarda aileler desteklenecektir.
	S 3.3.3	Toplumun afetlere ve acil durumlara hazırlıklı olmasını sağlamak, riskleri azaltmak ve hızlı tepki verme kapasitesini artırmak amacıyla afet ve acil durumlara ilişkin yaygın eğitim kursları düzenlenecektir.
Riskler		<ul style="list-style-type: none"> • Yaygın mesleki ve teknik eğitim kurslarında uygulamalı eğitimin yapılabilmesi için ihtiyaç duyulan teknolojik aletlerin maliyetlerinin yüksekliği • Ekonomik zorlukların eğitim bütçesine olumsuz etkisi • Hızlı değişim sonucu bireylerin okulda aldığı eğitimin zamanla güncelliğini yitirmesi
Maliyet Tahmini		3.371.953 TL
Tespitler		<ul style="list-style-type: none"> • Teknolojik gelişmelerin mesleklerde ve iş süreçlerinde hızlı değişiklikler ve yenilikler getirmesi • İş dünyasında çalışanların sürekli olarak güncel ve özelleştirilmiş becerilere ihtiyaç duyması • Hayat boyu öğrenme kursları ile nitelikli iş gücü yetiştirme imkânı • Bireylerin ihtiyaç ve beklentilerine uygun bazı hayat boyu öğrenme programlarının güncelliğini yitirmesi
İhtiyaçlar		<ul style="list-style-type: none"> • Toplumun ihtiyaçlarına uygun hayat boyu öğrenme programlarının oluşturulması ve bireylerin yaygın mesleki eğitimlerle istihdam piyasasına kazandırılması • Çeşitli öğrenme alanlarında, genel veya mesleki ve teknik eğitim programların hazırlanması ve hazırlanan programların günümüz ihtiyaçlarına uygun hâle getirilmesi • Mesleki yeterliliklerin geliştirilmesi ve belgelendirilmesi için kursların tanınırlığı ve sayısının artırılması • Eğitim kurumlarının önceki öğrenmeleri tanıma süreçlerini yönetecek altyapı ve uzmanlığının artırılması

Amaç 3: Bireyin bilgi, beceri ve yetkinliklerini geliştirmek amacıyla bireysel, toplumsal ve istihdam odaklı yeni bir yaklaşımla hayat boyu öğrenme imkânları sunmak.

Hedef 3.4: Özel yaygın eğitim hizmetlerinin niteliği, fırsat eşitliği ve erişilebilirlik bağlamında hayat boyu öğrenmeyi destekleyecek şekilde uluslararası standartlara uygun olarak artırılacaktır.

Amaç 3		Bireyin bilgi, beceri ve yetkinliklerini geliştirmek amacıyla bireysel, toplumsal ve istihdam odaklı yeni bir yaklaşımla hayat boyu öğrenme imkânları sunmak.						
Hedef 3.4		Özel yaygın eğitim hizmetlerinin niteliği, fırsat eşitliği ve erişilebilirlik bağlamında hayat boyu öğrenmeyi destekleyecek şekilde uluslararası standartlara uygun olarak artırılacaktır.						
Amacın İlgili Olduğu Program/Alt Program Adı		HAYAT BOYU ÖĞRENME						
Amacın İlgili Olduğu Alt Program Hedefi		Özel Yaygın Eğitim						
Performans Göstergeleri		Hedefe Etkisi (%)	Başlangıç Değeri	2024	2025	2026	2027	2028
PG 3.4.1 Trafik ve sürücü eğitimi alanında eğitim verilen personel sayısı		100	106	110	120	130	140	150
Sorumlu Birim		Özel Öğretim Kurumları Şubesi						
İş Birliği Yapılacak Birimler		BİETŞM, MTEŞM, HBÖŞM, DHŞM						
Stratejiler	S 3.4.1	Trafik ve sürücü eğitiminde eğitim, sınav ve belgelendirme süreçlerinin Avrupa Birliği standartları doğrultusunda geliştirilmesine yönelik mevzuat düzenlemeleri ve araştırma-geliştirme çalışmaları yapılacak, trafik güvenliğine katkı sağlamak üzere sürücü eğitiminde görevli personele yeni gelişmeler ve teknolojik ilerlemeler konularında eğitim verilecektir.						
Riskler	• Trafik güvenliğine ilişkin farkındalık düzeyinin yeterli seviyeye ulaşmaması							
Maliyet Tahmini	290.723 TL							
Tespitler	• Trafik sürücü eğitimi ile trafik güvenliği süreçlerine ilişkin ulusal düzeyde bilgi eksikliği olması							
İhtiyaçlar	• Trafik sürücü eğitimi ile trafik güvenliğine ilişkin bilgilendirme ve farkındalık çalışmaları							

Amaç 4: Farklılıkları dikkate alan bir özel eğitim ve rehberlik anlayışıyla öğrencilerin, eğitim ve yaşam süreçlerindeki potansiyellerini en üst düzeye çıkaracak ve özel gereksinimli bireylerin topluma bütünleşmelerini sağlayacak bilgi ve beceriler ile ilgi ve yetenekleri doğrultusunda gelişimlerini destekleyecek fiziki, beşerî ve teknolojik imkânları artırmak.

Hedef 4.1: Öğrencilerin bireysel özelliklerine ve öğrenme ihtiyaçlarına uygun fiziksel ve beşerî iyileştirmeler sağlanarak eğitime erişimleri artırılacaktır.

Amaç 4		Farklılıkları dikkate alan bir özel eğitim ve rehberlik anlayışıyla öğrencilerin, eğitim ve yaşam süreçlerindeki potansiyellerini en üst düzeye çıkaracak ve özel gereksinimli bireylerin topluma bütünleşmelerini sağlayacak bilgi ve beceriler ile ilgi ve yetenekleri doğrultusunda gelişimlerini destekleyecek fiziki, beşerî ve teknolojik imkânları artırmak.						
Hedef 4.1	Öğrencilerin bireysel özelliklerine ve öğrenme ihtiyaçlarına uygun fiziksel ve beşerî iyileştirmeler sağlanarak eğitime erişimleri artırılacaktır.							
Amacın İlgili Olduğu Program/Alt Program Adı	ÖZEL EĞİTİM VE REHBERLİK							
Amacın İlgili Olduğu Alt Program Hedefi	Eğitime Erişim ve Fırsat Eşitliği							
Performans Göstergeleri	Hedefe Etkisi (%)	Başlangıç Değeri	2024	2025	2026	2027	2028	
PG 4.1.1 Kaynaştırma/bütünleştirme uygulamaları yoluyla eğitim alan öğrencilerin örgün eğitimdeki toplam özel eğitim ihtiyacı olan öğrencilere oranı (%)	40	77,00	78,00	78,50	79,00	79,5	80,00	
PG 4.1.2 Özel eğitim alanında eğitim verilen paydaş sayısı	Eğitim verilen personel sayısı	30	52	55	60	65	70	75
	Eğitim verilen veli sayısı	30	49	50	52	55	57	60
Sorumlu Birim	Özel Eğitim ve Rehberlik Hizmetleri Şubesi							
İş Birliği Yapılacak Birimler	TEŞM, OŞM, DÖŞM, MTEŞM							

Stratejiler	S 4.1.1	Kaynaştırma/bütünleştirme yoluyla eğitimlerini sürdüren öğrencilere yönelik bilgi, beceri, tutum ve farkındalık kazandırmak için ilgili tüm paydaşlara (öğretmenler, okul yöneticileri, il/ilçe MEM şef ve şube müdürleri ve aileler) çevrim içi veya yüz yüze eğitimler verilecektir.
	S 4.1.2	Öğretmenlere, en son özel eğitim stratejileri, teknikleri ve en iyi uygulamalar hakkında hizmet içi eğitim, velilere ise Rehberlik ve Araştırma Merkezleri'nde özel eğitim alanında seminerler yüz yüze ve çevrim içi olarak sunulacaktır.
Riskler		<ul style="list-style-type: none"> • Özel eğitim ihtiyacı olan öğrencilerin öğrenim gördüğü pansiyonu bulunan özel eğitim okullardaki barınma hizmetlerinin iyileştirilmesinin mali kaynak yetersizliği nedeniyle yürütülememesi • Sunulacak eğitimler için paydaşların talebinin istenen düzeyde olmaması • İlgili paydaşlara sunulacak eğitimler için uzman personel sayısının ihtiyacı karşılamaması
Maliyet Tahmini		5.157.495 TL
Tespitler		<ul style="list-style-type: none"> • Kaynaştırma/bütünleştirme uygulamaları yoluyla eğitim hakkında ilgili paydaşların yeterli düzeyde bilgi sahibi olmaması • Özel eğitim ihtiyacı olan öğrencilerin özellikleri ve eğitim süreçleri hakkında ilgili paydaşların yeterli düzeyde bilgi sahibi olmaması
İhtiyaçlar		<ul style="list-style-type: none"> • İlgili paydaşların kaynaştırma/bütünleştirme uygulamaları yoluyla eğitim hakkında bilgi ve farkındalık düzeylerinin artırılması • Öğretmenler, okul yöneticileri ve diğer personel ile ailelerin özel eğitim ihtiyacı olan öğrencilere yönelik bilgi, beceri, tutum ve farkındalıklarının geliştirilmesi

Amaç 4: Farklılıkları dikkate alan bir özel eğitim ve rehberlik anlayışıyla öğrencilerin, eğitim ve yaşam süreçlerindeki potansiyellerini en üst düzeye çıkaracak ve özel gereksinimli bireylerin topluma bütünleşmelerini sağlayacak bilgi ve beceriler ile ilgi ve yetenekleri doğrultusunda gelişimlerini destekleyecek fiziki, beşerî ve teknolojik imkânları artırmak.

Hedef 4.2: Özel eğitim ihtiyacı olan öğrencilerin kendi ilgi ve yetenekleri doğrultusunda sosyal ve akademik gelişimleri desteklenecektir.

Amaç 4		Farklılıkları dikkate alan bir özel eğitim ve rehberlik anlayışıyla öğrencilerin, eğitim ve yaşam süreçlerindeki potansiyellerini en üst düzeye çıkaracak ve özel gereksinimli bireylerin topluma bütünleşmelerini sağlayacak bilgi ve beceriler ile ilgi ve yetenekleri doğrultusunda gelişimlerini destekleyecek fiziki, beşerî ve teknolojik imkânları artırmak.					
Hedef 4.2	Özel eğitim ihtiyacı olan öğrencilerin kendi ilgi ve yetenekleri doğrultusunda sosyal ve akademik gelişimleri desteklenecektir.						
Amacın İlgili Olduğu Program/Alt Program Adı	ÖZEL EĞİTİM VE REHBERLİK						
Amacın İlgili Olduğu Alt Program Hedefi	Özel Eğitim						
Performans Göstergeleri	Hedefe Etkisi (%)	Başlangıç Değeri	2024	2025	2026	2027	2028
PG 4.2.1 Bilim ve Sanat Merkezleri tarafından yapılan patent, faydalı model, tasarım ve marka başvuru sayısı	40	0	1	1	2	2	3
PG 4.2.2 Sosyal etkinliklerde en az bir faaliyete katılan özel eğitim öğrenci sayısı	30	14	16	18	20	22	24
PG 4.2.3 Özel eğitim ve rehabilitasyon merkezlerinde özel eğitim desteğinden yararlanan aylık ortalama öğrenci sayısı	30	188	190	200	210	220	230
Sorumlu Birim	Özel Eğitim ve Rehberlik Hizmetleri Şubesi						
İş Birliği Yapılacak Birimler	TEŞM, OŞM, DÖŞM, MTEŞM						

Stratejiler	S 4.2.1	Özel eğitim ihtiyacı olan öğrencilere ve ailelerine yönelik olarak Bakanlığımızca geliştirilecek olan özel eğitim materyalleri ve dijital özel eğitim platformlarının etkin şekilde kullanılması sağlanacaktır.
	S 4.2.2	Özel yetenekli öğrencilere yönelik öğrenme ortamlarının iyileştirilmesi sağlanacaktır.
	S 4.2.3	Özel yetenekli öğrencilerin fikri ve sınai mülkiyet farkındalığının artırılması sağlanacaktır.
	S 4.2.4	Özel eğitim ihtiyacı olan öğrencilerle olağan gelişim gösteren öğrencilerin birlikte yer alacakları sosyal, kültürel, sanatsal ve sportif faaliyetlerin standart olarak düzenlenmesine yönelik çalışmalar yapılacaktır.
	S 4.2.5	Özel eğitim ve rehabilitasyon merkezlerinde verilen eğitimlerin eşitlik, erişilebilirlik ve kapsayıcılık bağlamında niteliğini artırmaya yönelik çalışmalar yapılacaktır.
Riskler		<ul style="list-style-type: none"> • Öğrenme ortamlarının geliştirilmesinde ve materyallerin üretilmesinde mali kaynakların yetersizliği nedeniyle çalışmaların yürütülememesi • Fikri ve sınai mülkiyet haklarına yönelik yapılacak çalışmalarda sürecin uzun olması nedeniyle motivasyonun korunamaması • Özel eğitim ihtiyacı olan bireylerin Özel Eğitim ve Rehabilitasyon Merkezleri'nde verilen eğitimlerden etkin ve verimli bir şekilde yararlanamaması
Maliyet Tahmini		364.267.749 TL
Tespitler		<ul style="list-style-type: none"> • Özel eğitim alanına yönelik öğrenme ortamları, ders yapıları ve materyallerinin geliştirme çalışmalarının yeterli düzeyde olmaması • Sosyal, kültürel, sanatsal ve sportif faaliyetlere özel eğitim ihtiyacı olan öğrencilerin yeterli düzeyde katılmaması • Özel Eğitim ve Rehabilitasyon Merkezleri'nden hizmet alanların devam takibi ile eğitim hizmeti kalitesine ilişkin denetimlerin etkili bir şekilde yürütülememesi
İhtiyaçlar		<ul style="list-style-type: none"> • Özel eğitim alanına yönelik öğrenme ortamları, ders yapıları ve materyallerinin geliştirilmesinde çalışmaların artırılması • Sosyal, kültürel, sanatsal ve sportif faaliyetlere özel eğitim ihtiyacı olan öğrencilerin katılımlarının artırılması • Özel eğitim ve rehabilitasyon merkezlerinde devam durumu ve eğitim hizmeti kalitesinin izlenmesine ve iyileştirilmesine yönelik mevzuat düzenlemesinin yapılması

Amaç 4: Farklılıkları dikkate alan bir özel eğitim ve rehberlik anlayışıyla öğrencilerin, eğitim ve yaşam süreçlerindeki potansiyellerini en üst düzeye çıkaracak ve özel gereksinimli bireylerin topluma bütünleşmelerini sağlayacak bilgi ve beceriler ile ilgi ve yetenekleri doğrultusunda gelişimlerini destekleyecek fiziki, beşerî ve teknolojik imkânları artırmak.

Hedef 4.3: Akademik, sosyal, duygusal ve mesleki gelişim alanlarında sunulan rehberlik hizmetleri desteklenecektir.

Amaç 4		Farklılıkları dikkate alan bir özel eğitim ve rehberlik anlayışıyla öğrencilerin, eğitim ve yaşam süreçlerindeki potansiyellerini en üst düzeye çıkaracak ve özel gereksinimli bireylerin topluma bütünleşmelerini sağlayacak bilgi ve beceriler ile ilgi ve yetenekleri doğrultusunda gelişimlerini destekleyecek fiziki, beşerî ve teknolojik imkânları artırmak.						
Hedef 4.3		Akademik, sosyal, duygusal ve mesleki gelişim alanlarında sunulan rehberlik hizmetleri desteklenecektir.						
Amacın İlgili Olduğu Program/Alt Program Adı		ÖZEL EĞİTİM VE REHBERLİK						
Amacın İlgili Olduğu Alt Program Hedefi		Rehberlik						
Performans Göstergeleri		Hedefe Etkisi (%)	Başlangıç Değeri	2024	2025	2026	2027	2028
PG 4.3.1 Bağımlılıkla mücadele amacıyla verilen eğitimlere katılan kişi sayısı	Öğrenci Sayısı	25	41.500	41.700	42.000	42.200	42.400	42.500
	Öğretmen Sayısı		2.450	2.500	2.550	2.600	2.650	2.700
PG 4.3.2 Mesleki rehberlik alanında bilgi ve becerileri artırma kapsamında verilen eğitimlere katılan rehber öğretmen sayısı		25	0	25	30	35	40	45
PG 4.3.3 Gelişimsel, önleyici ve iyileştirici psikososyal destek çalışmaları kapsamında verilen eğitim sayısı		25	1	2	3	4	5	6
PG 4.3.4 Mesleki gelişim eğitimlerine katılan Rehberlik ve Araştırma Merkezi (RAM) personeli sayısı		25	2	3	4	5	6	7
Sorumlu Birim		Özel Eğitim ve Rehberlik Hizmetleri Şubesi						
İş Birliği Yapılacak Birimler		TEŞM, OŞM, DÖŞM, MTEŞM, HBÖŞM, ÖYGŞM						

Stratejiler	S 4.3.1	Öğretmenlerin bağımlılıkla mücadele programlarını uygulama konusundaki yetkinliklerinin artırılması ve öğrencilerin bağımlılıkla mücadele bilinçlerinin geliştirilmesi amacıyla eğitimler düzenlenecektir.
	S 4.3.2	Rehber öğretmenlerin, öğrencilerin mesleki rehberlik konusundaki ihtiyaçlarını karşılamaları için mahalli hizmet içi eğitimler düzenlenecektir.
	S 4.3.3	Gelişimsel, önleyici ve iyileştirici psikososyal destek çalışmaları kapsamında öğrencilere yönelik düzenlenen eğitimler yaygınlaştırılacaktır.
	S 4.3.4	Rehberlik ve psikolojik danışma hizmetlerinin yaygınlığı ve ulaşılabilirliğini artırmak amacıyla öğrencilerin kişisel verilerine ilişkin dijital veri güvenliği hususu dikkate alınarak hizmetlerin dijitalleştirilmesine katkı sağlanacaktır.
	S 4.3.5	Rehberlik ve Araştırma Merkezleri'nde (RAM) görev yapan personele yönelik mesleki gelişim faaliyetleri yürütülecektir.
Riskler		<ul style="list-style-type: none"> Bağımlılıkla ilgili olarak verilecek eğitimlerin maliyetinin yüksek olması Sunulacak eğitimler için paydaşların yeterli zaman ayıramaması İlgili paydaşlara sunulacak eğitimler için uzman personel sayısına ulaşamaması Eğitim içerikleri ve materyallerin üretilmesinde maliyetlerin sürekli artması
Maliyet Tahmini		2.305.258 TL
Tespitler		<ul style="list-style-type: none"> Gelişen şartlar ve ortaya çıkan ihtiyaçlar doğrultusunda öğretmenlerin rehberlik hizmetleri konusunda eksikliklerinin olması Rehberlik hizmetlerinin sunumuna yönelik dijital içeriklerin yeterli düzeyde olmaması RAM'larda görev yapan personelin bilgi ve becerilerinin geliştirilmesi gerekliliği Bağımlılıkla mücadele programlarını uygulama yetkinliği olan rehber öğretmen sayısının yetersizliği
İhtiyaçlar		<ul style="list-style-type: none"> Rehberlik hizmetlerinin sunumuna yönelik dijital içeriklerin hazırlanması Rehber öğretmenlere yönelik hizmet içi eğitimlerin düzenlenmesi RAM'larda görev yapan personele yönelik mesleki gelişim programlarının uygulanması Rehber öğretmenlerin bağımlılıkla mücadele programlarını uygulama konusunda eğitim alması

Amaç 5: Türkiye Yüzyılı inşasında millî, manevi ve kültürel değerlerini özümsemiş; çağın gereklerine uygun bilgi, beceri, tutum ve davranışlar ile demokratik anlayışa ve millî şura sahip şahsiyetli ve üretken öğrenciler yetiştirmek.

Hedef 5.1: Sürdürülebilir kalkınma hedeflerine uygun bir yaklaşımla çevre ve iklim değişikliği konusunda farkındalığın artırılması sağlanacaktır.

Amaç 5		Türkiye Yüzyılı inşasında millî, manevi ve kültürel değerlerini özümsemiş; çağın gereklerine uygun bilgi, beceri, tutum ve davranışlar ile demokratik anlayışa ve millî şura sahip şahsiyetli ve üretken öğrenciler yetiştirmek.						
Hedef 5.1	Sürdürülebilir kalkınma hedeflerine uygun bir yaklaşımla çevre ve iklim değişikliği konusunda farkındalığın artırılması sağlanacaktır.							
Amacın İlgili Olduğu Program/Alt Program Adı	ÖĞRENME KAZANIMLARI							
Amacın İlgili Olduğu Alt Program Hedefi	Çevre Bilinci							
Performans Göstergeleri	Hedefe Etkisi (%)	Başlangıç Değeri	2024	2025	2026	2027	2028	
PG 5.1.1 Temel Seviye Sıfır Atık Belgesi alan okul/kurum sayısı	50	5	6	7	8	9	10	
PG 5.1.2 Okulum Temiz Belgesi kayıtlı okul/kurum sayısı	50	87	88	89	90	91	92	
Sorumlu Birim	Destek Hizmetleri Şubesi							
İş Birliği Yapılacak Birimler	TEŞM, OŞM, DÖŞM, MTEŞM, ÖERHŞM, HBÖŞM, DHŞM							
Stratejiler	S 5.1.1	Sıfır atık ve geri dönüşüm uygulamalarının yaygınlaştırılması amacıyla okul/kurumlarda "Sıfır Atık Projesi" kapsamında atıklar (ambalaj atığı, özel atık, tıbbi atık, tehlikeli atıklar) kaynağından ayrı ayrı toplanarak geri dönüşüm ve geri kazanım süreci içerisinde değerlendirilecektir.						
	S 5.1.2	Müdürlüğümüz ve Okul Müdürlükleri personeli ile tüm öğrencilere çevre bilincinin kazandırılması kapsamında "Su Verimliliği Seferberliği" konusunda faaliyetler yürütülecektir.						

	S 5.1.3	Okulum Temiz Belgelendirme Sistemi kurulan okul ve kurumların belgelendirme başvurularının alınarak tarafsız, bağımsız ve tutarlı bir şekilde uygunluk değerlendirme ve belgelendirme süreçleri yürütülecektir.
Riskler		<ul style="list-style-type: none">• Faaliyetlerde sürekliliğin sağlanamaması• Çevre bilinci konusunda toplumun farkındalıklarına karşı dirençli olması• Mali kaynakların yetersiz kalması
Maliyet Tahmini		576.683 TL
Tespitler		<ul style="list-style-type: none">• Çevre ve iklim değişikliği konusunda yeterli duyarlılık ve farkındalığın olmaması• İklim değişikliğine bağlı olarak ortaya çıkabilecek afetlerde gerekli önlemlerin eksikliği• Doğal kaynakların korunması ve tasarrufuna karşı tedbirler alınmaması
İhtiyaçlar		<ul style="list-style-type: none">• Toplumda çevre ve iklim değişikliği bilincinin oluşturulması• Enerji verimliliğinin sağlanması• Su tasarrufunun sağlanması• Atıkların yönetilmesi

Amaç 5: Türkiye Yüzyılı inşasında millî, manevi ve kültürel değerlerini özümsemiş; çağın gereklerine uygun bilgi, beceri, tutum ve davranışlar ile demokratik anlayışa ve millî şura sahip şahsiyetli ve üretken öğrenciler yetiştirmek.

Hedef 5.2: Eğitim öğretim programları çağın gerektirdiği beceriler, güncel gelişmeler, Türkçenin doğru ve güzel kullanımını destekleyecek şekilde millî-manevi değerler temelinde öğrencilerin seviyesine uygun şekilde uygulanacak, e-çeriklerle bir bütün olarak sunulan ders kitapları ve eğitim araçlarının etkili şekilde kullanılması sağlanacaktır.

Amaç 5		Türkiye Yüzyılı inşasında millî, manevi ve kültürel değerlerini özümsemiş; çağın gereklerine uygun bilgi, beceri, tutum ve davranışlar ile demokratik anlayışa ve millî şura sahip şahsiyetli ve üretken öğrenciler yetiştirmek.					
Hedef 5.2	Eğitim öğretim programları çağın gerektirdiği beceriler, güncel gelişmeler, Türkçenin doğru ve güzel kullanımını destekleyecek şekilde millî-manevi değerler temelinde öğrencilerin seviyesine uygun şekilde uygulanacak, e-çeriklerle bir bütün olarak sunulan ders kitapları ve eğitim araçlarının etkili şekilde kullanılması sağlanacaktır.						
Amacın İlgili Olduğu Program/Alt Program Adı	ÖĞRENME KAZANIMLARI						
Amacın İlgili Olduğu Alt Program Hedefi	Öğretim Programları ve Materyaller						
Performans Göstergeleri	Hedefe Etkisi (%)	Başlangıç Değeri	2024	2025	2026	2027	2028
PG 5.2.1 Eğitim öğretim programlarının etkin şekilde uygulanmasını desteklemeye yönelik kurslara katılan öğretmen oranı (%)	50	13,10	13,50	13,70	14,00	14,50	15,00
PG 5.2.2 Okuma kültürünü ve Türkçenin etkin şekilde kullanımı geliştirmeye yönelik kurslara katılan öğretmen oranı (%)	50	6,00	7,00	8,00	9,00	10,00	11,00
Sorumlu Birim	Öğretmen Yetiştirme ve Geliştirme Hizmetleri Şubesi						
İş Birliği Yapılacak Birimler	TEŞM, OŞM, DÖŞM, MTEŞM, ÖERHŞM, HBÖŞM, BİETŞM						

Stratejiler	S 5.2.1	Bakanlığımızca geliştirilen eğitim öğretim programlarının okullarımızda etkin şekilde uygulanması sağlanacak, öğretmenlerimizin ders kitapları ve diğer öğretim materyallerinden etkin bir şekilde yararlanmasını sağlayacak eğitim faaliyetleri düzenlenecektir.
	S 5.2.2	Öğrencilerimiz ve öğretmenlerimiz arasında okuma kültürünün ve Türkçenin etkin bir şekilde kullanımının geliştirilmesi için eğitim faaliyetleri düzenlenecek ve projeler geliştirilecektir.
Riskler		<ul style="list-style-type: none">• Hizmet içi programlarına katılımda kontenjanların sınırlı olması• Öğretim programlarının kısa aralıklarla değişebilmesi
Maliyet Tahmini		2.229.663 TL
Tespitler		<ul style="list-style-type: none">• Öğretim programlarındaki değişikliklerin öğretmenler arasında yeni ihtiyaçlar ortaya çıkarması• Öğretmenlerin yeni öğretim programlarına uyumunun zaman alması
İhtiyaçlar		<ul style="list-style-type: none">• Yüz yüze eğitim faaliyetlerinin eğitim öğretimi aksatmayacak şekilde planlanması• Öğretmenlerin eğitim ihtiyaçlarına yönelik ihtiyaç analizlerinin yapılması

Amaç 5: Türkiye Yüzyılı inşasında millî, manevi ve kültürel değerlerini özümsemiş; çağın gereklerine uygun bilgi, beceri, tutum ve davranışlar ile demokratik anlayışa ve millî şuura sahip şahsiyetli ve üretken öğrenciler yetiştirmek.

Teknolojinin eğitim sistemine daha fazla uyarlanması amacıyla dijital içeriklerin kullanımı artırılacak ve dijital öğretmen yeterlikleri doğrultusunda öğretmenlerin dijital becerilerinin gelişmesi için mahalli hizmet içi eğitim programlarına katılmaları teşvik edilecektir.

Amaç 5		Türkiye Yüzyılı inşasında millî, manevi ve kültürel değerlerini özümsemiş; çağın gereklerine uygun bilgi, beceri, tutum ve davranışlar ile demokratik anlayışa ve millî şuura sahip şahsiyetli ve üretken öğrenciler yetiştirmek.						
Hedef 5.3		Teknolojinin eğitim sistemine daha fazla uyarlanması amacıyla dijital içeriklerin kullanımı artırılacak ve dijital öğretmen yeterlikleri doğrultusunda öğretmenlerin dijital becerilerinin gelişmesi için mahalli hizmet içi eğitim programlarına katılmaları teşvik edilecektir.						
Amacın İlgili Olduğu Program/Alt Program Adı		ÖĞRENME KAZANIMLARI						
Amacın İlgili Olduğu Alt Program Hedefi		Dijital İçerik						
Performans Göstergeleri		Hedefe Etkisi (%)	Başlangıç Değeri	2024	2025	2026	2027	2028
PG 5.3.1 Dijital yeterlilikleri geliştirmeye yönelik mahalli hizmet içi eğitim kurslarına katılan öğretmen oranı (%)		100	4	5	6	7	8	10
Sorumlu Birim		Öğretmen Yetiştirme ve Geliştirme Hizmetleri Şubesi						
İş Birliği Yapılacak Birimler		TEŞM, OŞM, DÖŞM, MTEŞM, ÖERHŞM, HBÖŞM, BİETŞM						
Stratejiler	S 5.3.1	Öğretmenlerimizin dijital yeterliklerinin artırılmasına yönelik farkındalık çalışmaları yapılacak, uzaktan ya da yüz yüze mahalli hizmet içi eğitim faaliyetlerine katılmaları teşvik edilecektir.						
Riskler	<ul style="list-style-type: none">Hizmet içi programlarına katılımında kontenjanların sınırlı olmasıÖğretim programlarının kısa aralıklarla değişebilmesi							

Maliyet Tahmini	1.114.832 TL
Tespitler	<ul style="list-style-type: none">• Öğretmenlerin dijital yeterlilikleri arasında farklılıklar bulunması• Eğitim teknolojilerinin eğitime uyarlanmasında yaşanan problemler
İhtiyaçlar	<ul style="list-style-type: none">• Öğretmenlerin eğitim ihtiyaçlarına yönelik ihtiyaç analizlerinin yapılması• Öğretmenlerin dijital yeterliliklerinin geliştirilmesi konusunda farkındalık çalışmalarının yapılması

Amaç 6: Türkiye Yüzyılı vizyonu doğrultusunda ülkemizin uluslararası alanda görünürlüğünü artıracak eğitim diplomasisi çalışmalarını yurt dışında yaşayan vatandaşlara, soydaşlara ve ülke vatandaşlarına yönelik eğitim öğretim faaliyetlerini yaygınlaştırmak ve eğitim iş birlikleri geliştirmek.

Hedef 6.1: Güçlü bir eğitim diplomasisi ile uluslararası iş birlikleri geliştirilecek ve Müdürlüğümüzün uluslararası alanda etkililiği artırılacaktır.

Amaç 6		Türkiye Yüzyılı vizyonu doğrultusunda ülkemizin uluslararası alanda görünürlüğünü artıracak eğitim diplomasisi çalışmalarını yurt dışında yaşayan vatandaşlara, soydaşlara ve ülke vatandaşlarına yönelik eğitim öğretim faaliyetlerini yaygınlaştırmak ve eğitim iş birlikleri geliştirmek.						
Hedef 6.1		Güçlü bir eğitim diplomasisi ile uluslararası iş birlikleri geliştirilecek ve Müdürlüğümüzün uluslararası alanda etkililiği artırılacaktır.						
Amacın İlgili Olduğu Program/Alt Program Adı		ULUSLARARASI EĞİTİM İŞ BİRLİKLERİ VE YURT DIŞI EĞİTİM						
Amacın İlgili Olduğu Alt Program Hedefi		Uluslararası Eğitim İş Birlikleri						
Performans Göstergeleri		Hedefe Etkisi (%)	Başlangıç Değeri	2024	2025	2026	2027	2028
PG 6.1.1 Uluslararası kardeş okul sayısı		100	1	2	2	3	3	4
Sorumlu Birim		Strateji Geliştirme Hizmetleri Şube Müdürlüğü						
İş Birliği Yapılacak Birimler		TEŞM, OŞM, DÖŞM, MTEŞM, ÖERHŞM						
Stratejiler	S 6.1.1	Kardeş okul çalışmaları için okullarımıza destek verilecektir.						
	S 6.1.2	Kardeş okul uygulamaları için farklı kademelerde ve farklı okul türlerinde çeşitliliğin artırılması sağlanacaktır.						
Riskler		<ul style="list-style-type: none">Dış politikadaki değişimlerİlgili ülkede doğa kaynaklı afet, savaş vb. durumların ortaya çıkmasıBürokratik gecikmeler						
Maliyet Tahmini		2.305.843 TL						
Tespitler		<ul style="list-style-type: none">Eğitim diplomasisi politikasının daha etkin yürütülmesi						

	<ul style="list-style-type: none">• Ülkemizin uluslararası alanda görünürlüğünün beklenen düzeyde olmaması• Üyesi olunan uluslararası kuruluşlarla yapılan iş birliklerinin etkinliği
İhtiyaçlar	<ul style="list-style-type: none">• Eğitim diplomasisi faaliyetleri ile Türkiye'nin etki alanının artırılması• Bakanlığımız yurt dışı teşkilatının kurumsal kapasitesinin idari ve mali yönden güçlendirilmesi• Ülkemiz ile yabancı ülkeler arasındaki eğitim iş birliklerine ahdî zemin sağlanması

Amaç 6: Türkiye Yüzyılı vizyonu doğrultusunda ülkemizin uluslararası alanda görünürlüğünü artıracak eğitim diplomasisi çalışmalarıyla yurt dışında yaşayan vatandaşlara, soydaşlara ve ülke vatandaşlarına yönelik eğitim öğretim faaliyetlerini yaygınlaştırmak ve eğitim iş birlikleri geliştirmek.

Hedef 6.2: Müdürlüğümüzün uluslararası kuruluşlardaki etkinliği güçlendirilecek, uluslararası fonlardan daha fazla faydalanılmasına yönelik çalışmalara ilişkin farkındalık artırılacaktır.

Amaç 6		Türkiye Yüzyılı vizyonu doğrultusunda ülkemizin uluslararası alanda görünürlüğünü artıracak eğitim diplomasisi çalışmalarıyla yurt dışında yaşayan vatandaşlara, soydaşlara ve ülke vatandaşlarına yönelik eğitim öğretim faaliyetlerini yaygınlaştırmak ve eğitim iş birlikleri geliştirmek.						
Hedef 6.2	Müdürlüğümüzün uluslararası kuruluşlardaki etkinliği güçlendirilecek, uluslararası fonlardan daha fazla faydalanılmasına yönelik çalışmalara ilişkin farkındalık artırılacaktır.							
Amacın İlgili Olduğu Program/Alt Program Adı	ULUSLARARASI EĞİTİM İŞ BİRLİKLERİ VE YURT DIŞI EĞİTİM							
Amacın İlgili Olduğu Alt Program Hedefi	Uluslararası Eğitim İş Birlikleri							
Performans Göstergeleri		Hedefe Etkisi (%)	Başlangıç Değeri	2024	2025	2026	2027	2028
PG 6.2.1 Uluslararası hareketlilik programlarına katılan kişi sayısı	Öğretmen	50	29	30	31	32	33	-
	Öğrenci		55	57	60	63	67	-
PG 6.2.2 Uluslararası hareketlilik programlarına katılan ekip sayısı	Okul eğitimi	50	3	4	5	6	7	-
	Mesleki eğitim		4	5	6	7	8	-
	Yetişkin eğitimi		1	2	3	4	5	-
Sorumlu Birim	Strateji Geliştirme Hizmetleri Şube Müdürlüğü							

İş Birliği Yapılacak Birimler		TEŞM, OŞM, DÖŞM, MTEŞM, ÖERHŞM
Stratejiler	S 6.2.1	Öğretmenlerin ve öğrencilerin uluslararası hareketlilik programlarına katılabilmelerini sağlayacak projeler geliştirilecektir.
	S 6.2.2	Öğretmenlerin uluslararası hareketlilik programları için gerekli yabancı dil becerilerini geliştirmeye yönelik eğitim programları hazırlanacaktır.
	S 6.2.3	Dezavantajlı grupların uluslararası hareketlilik programlarında daha çok yer alması sağlanacaktır.
Riskler	<ul style="list-style-type: none"> • Öğretmenlerimizin ve öğrencilerimizin yabancı dil düzeylerinin yeterli olmaması • İlgili ülkede doğa kaynaklı afet, savaş vb. durumların ortaya çıkması • Uluslararası hareketliliklere ilişkin farkındalığın yeterli olmaması 	
Maliyet Tahmini	3.458.764 TL	
Tespitler	<ul style="list-style-type: none"> • Öğrencilerimizin hareketlilik programlarının gerektirdiği yabancı dil düzeylerinin yeterli olmaması • Yabancı dil branşı dışındaki öğretmenlerimizin yabancı dil yeterliliklerinin düşük olması 	
İhtiyaçlar	<ul style="list-style-type: none"> • Öğrencilerimizin yabancı dil düzeyinin artırılması • Yabancı dil branşı dışındaki branş öğretmenlerinin yabancı dil düzeylerinin geliştirilmesi 	

Amaç 7: Türkiye Yüzyılı vizyonu doğrultusunda fiziki ve teknolojik altyapısıyla güçlü, nitelikli personelle eğitime erişimi ve eğitimde kaliteyi artıracak, etkin ve hesap verebilen kurumsal yapıyı geliştirmek.

Hedef 7.1: Öğretmenlik mesleğinin niteliğinin ve toplumsal statüsünün güçlendirilmesi, öğretmen niteliklerinin artırılması için çalışmalar yapılacaktır.

Amaç 7		Türkiye Yüzyılı vizyonu doğrultusunda fiziki ve teknolojik altyapısıyla güçlü, nitelikli personelle eğitime erişimi ve eğitimde kaliteyi artıracak, etkin ve hesap verebilen kurumsal yapıyı geliştirmek.					
Hedef 7.1	Öğretmenlik mesleğinin niteliğinin ve toplumsal statüsünün güçlendirilmesi, öğretmen niteliklerinin artırılması için çalışmalar yapılacaktır.						
Amacın İlgili Olduğu Program/Alt Program Adı	KURUMSAL KAPASİTE						
Amacın İlgili Olduğu Alt Program Hedefi	Öğretmen ve Yöneticiler						
Performans Göstergeleri	Hedefe Etkisi (%)	Başlangıç Değeri	2024	2025	2026	2027	2028
PG 7.1.1 Öğretmen başına düşen yıllık hizmet içi eğitim süresi (Dakika)	40	34	35	36	37	38	39
PG 7.1.2 İlçe MEM tarafından açılan kurs ve seminer sayısı	30	61	63	65	66	68	70
PG 7.1.3 Hizmet içi eğitim programlarına katılan kursiyer sayısı	30	1220	1250	1270	1290	1300	1325
Sorumlu Birim	Öğretmen Yetiştirme ve Geliştirme Hizmetleri Şube Müdürlüğü						
İş Birliği Yapılacak Birimler	TEŞM, OŞM, DÖŞM, MTEŞM, ÖERHŞM, HBÖŞM, BIETŞM						
Stratejiler	S 7.1.1	Öğretmenlerimizin ve okul yöneticilerimizin mesleki gelişimlerini sürekli desteklemek üzere üniversitelerle ve STK'lerle yüz yüze, örgün ve/veya uzaktan eğitim iş birlikleri hayata geçirilerek eğitimler düzenlenecek ve öğretmenlerin mesleki gelişim programları, güncel ihtiyaçlar temelinde bölgenin, okulun ve öğretmenin gereksinimlerine uygun şekilde belirlenerek okullarda uygulanacaktır.					

	S 7.1.2	Öğretmenlerimizin ve okul yöneticilerimizin hizmet içi eğitim programlarında yer alan eğitimlere katılımı teşvik edilecektir.
Riskler		<ul style="list-style-type: none">• Hizmet içi eğitim programlarında katılımcı sayısının sınırlı olması• Öğretmenlere ve okul yöneticilerine yönelik yoğun hizmet içi eğitim programlarının okullarda eğitim öğretimi aksatması
Maliyet Tahmini		4.459.327 TL
Tespitler		<ul style="list-style-type: none">• Hizmet içi eğitim programlarında katılımcı sayısının sınırlı olması• Öğretmenlere ve okul yöneticilerine yönelik yoğun hizmet içi eğitim programlarının okullarda eğitim öğretimi aksatması
İhtiyaçlar		<ul style="list-style-type: none">• İhtiyaç duyulan alanlarda öğretmen ve yöneticilere üniversiteler aracılığıyla mesleki gelişim eğitimlerinin verilmesi• Mesleki gelişimde, yerel ihtiyaçlara duyarlı ve okul bağlamıyla uyumlu yeni yaklaşımlar olarak tanımlanan mesleki gelişim toplulukları, okul temelli mesleki gelişim ve öğretmen-yönetici hareketlilik programlarının yaygınlaştırılması ve öğretmenlerin bu faaliyetlere erişilebilirliğinin artırılması

Amaç 7: Türkiye Yüzyılı vizyonu doğrultusunda fiziki ve teknolojik altyapısıyla güçlü, nitelikli personelle eğitime erişimi ve eğitimde kaliteyi artıracak, etkin ve hesap verebilen kurumsal yapıyı geliştirmek.

Hedef 7.2: İlçemizdeki eğitim ortamlarının en uygun teknoloji ile bütünleştirilerek eğitim faaliyetlerinin kesintisiz olarak sürdürülmesi ve ilçemizin bilgi toplumu olması için planlanan çalışmalara destek verilecektir.

Amaç 7		Türkiye Yüzyılı vizyonu doğrultusunda fiziki ve teknolojik altyapısıyla güçlü, nitelikli personelle eğitime erişimi ve eğitimde kaliteyi artıracak, etkin ve hesap verebilen kurumsal yapıyı geliştirmek.						
Hedef 7.2	İlçemizdeki eğitim ortamlarının en uygun teknoloji ile bütünleştirilerek eğitim faaliyetlerinin kesintisiz olarak sürdürülmesi ve ilçemizin bilgi toplumu olması için planlanan çalışmalara destek verilecektir.							
Amacın İlgili Olduğu Program/Alt Program Adı	KURUMSAL KAPASİTE							
Amacın İlgili Olduğu Alt Program Hedefi	Bilişim							
Performans Göstergeleri	Hedefe Etkisi (%)	Başlangıç Değeri	2024	2025	2026	2027	2028	
PG 7.2.1 Okullara sağlanan etkileşimli tahta sayısı	25	1884	1900	1925	1950	1975	2000	
PG 7.2.2 Ağ altyapısı kurulan okul sayısı	25	51	52	53	54	55	56	
PG 7.2.3 Geniş bant internet erişimi sunulan okul sayısı	25	32	33	34	35	36	37	
PG 7.2.4 Yenilikçi sınıf kurulan okul sayısı	25	0	1	1	2	2	3	
Sorumlu Birim	Bilgi İşlem ve Eğitim Teknolojileri Şubesi							
İş Birliği Yapılacak Birimler	TEŞM, OŞM, DÖŞM, MTEŞM, ÖERHŞM, HBÖŞM, DHŞM, İEŞM							
Stratejiler	S 7.2.1	Etkileşimli tahta ile yenilikçi sınıf donatım malzemeleri temin süreçlerinin tamamlanması ve etkileşimli tahtaların kurulumu için gerekli ön hazırlık çalışmaları yapılacaktır.						

	S 7.2.2	Okulların teknoloji altyapılarının iyileştirilmesi ve mevcut altyapıların kullanılabilir olarak kalması için gerekli tedbirlerin alınması sağlanacaktır.
	S 7.2.3	Okullara yenilikçi sınıflar kurulması için gerekli çalışmalar yapılacaktır.
Riskler		<ul style="list-style-type: none">• Olağanüstü durumlarda (deprem, salgın hastalık vb.) verilen hizmetlerde yaşanabilecek aksaklıklar• Bakım-onarım ihtiyacının zamanında giderilememesi• Teknolojinin beklenenden daha hızlı gelişmesi
Maliyet Tahmini		1.114.898.782 TL
Tespitler		<ul style="list-style-type: none">• Teknolojik altyapı ve donanım açısından bölgesel farklılıklar• Eğitim ortamlarında teknolojik olanaklardan daha fazla yararlanma imkânı• Öğrencilerin eğitim teknolojilerini kullanmaya yatkınlığı
İhtiyaçlar		<ul style="list-style-type: none">• Teknolojik altyapı ve donanım açısından bölgesel farklılıklarının ortadan kaldırılması amacıyla ağ altyapısı, internet erişimi ve fiziki yeterliliklerin geliştirilmesi



BÖLÜM 4

MALİYETLENDİRME

Tuzla İlçe Milli Eğitim Müdürlüğü



MALİYETLENDİRME

Tuzla İlçe Millî Eğitim Müdürlüğü 2024-2028 Stratejik Plan çalışmaları kapsamında Maliyetlendirme çalışmaları yapılmıştır. Bu çalışmalar Müdürlüğümüzün sahip olduğu mali kaynakların amaç, hedef ve stratejilerin gerçekleştirilmesinde etkin ve gerçekçi bir şekilde kullanılmasını hedeflemektedir. Stratejik Planın başarısında plan-bütçe bağlantısı büyük önem taşımaktadır.

Müdürlüğümüz Stratejik Plan Maliyetlendirme çalışmaları şu şekilde yapılmıştır:

- Hedeflere ilişkin stratejiler durum analizi çalışmaları sonuçlarından hareketle birimlerin katılımlarıyla tespit edilmiştir,
- Stratejilere ilişkin maliyetlerin bütçe dağılımları yapılmadan önce genel yönetim giderleri ayrılmıştır,
- Müdürlüğümüze Bakanlık bütçesinden ayrılan pay ve diğer gelirler hesaplanmıştır,
- Stratejilere ilişkin tahmini maliyetler belirlenmiştir,
- Strateji maliyetlerinden hareketle hedef maliyetleri belirlenmiştir,
- Hedef maliyetlerinden yola çıkılarak amaç maliyetleri belirlenmiş ve amaç maliyetlerinden de Stratejik Plan maliyeti belirlenmiştir.

Genel bütçe, yıllık bütçe artışları ve eğilimleri dikkate alındığında Tuza İlçe Millî Eğitim Müdürlüğünün 2024-2028 Stratejik Planı'nda yer alan amaçların gerçekleştirilebilmesi için beş yıllık tahmini 2.544.545.440 TL'lik kaynağa ihtiyaç duyulacağı düşünülmektedir.

Müdürlüğümüz stratejik planında 7 Tematik Amaç, 23 Hedef, 59 Performans Göstergesi ve 71 Strateji bulunmaktadır. Söz konusu hedeflere ilişkin bütçe dağılımları 5 yıllık olarak alttaki tabloda belirtilmiştir. Tabloda beş yıllık Maliyetlendirme sonucunda Müdürlüğümüzün tahmini olarak 2.544.545.440 TL'lik bir harcama yapacağı düşünülmektedir. Plan dönemi amaç maliyetlerine ilişkin alttaki tabloda ayrıntılı bilgiye yer verilmiştir.

AMAÇ VE HEDEF MALİYETLERİ							
Amaç ve Hedef No		2024	2025	2026	2027	2028	Toplam Maliyet
Amaç 1	Hedef 1.1	152.658	228.988	305.317	381.646	457.975	1.526.584
	Hedef 1.2	75.321	112.981	150.641	188.302	225.962	753.206
	Hedef 1.3	2.781.341	4.172.012	5.562.682	6.953.353	8.344.023	27.813.411
	Hedef 1.4	2.781.341	4.172.012	5.562.682	6.953.353	8.344.023	27.813.411
	AMAÇ 1	5.790.661	8.685.992	11.581.322	14.476.653	17.371.984	57.906.612
Amaç 2	Hedef 2.1	5.739.857	8.609.785	11.479.714	14.349.642	17.219.570	57.398.568
	Hedef 2.2	50.148	75.222	100.297	125.371	150.445	501.483
	Hedef 2.3	51.029	76.543	102.058	127.572	153.086	510.288
	Hedef 2.4	53.042	79.564	106.085	132.606	159.127	530.424
	Hedef 2.5	5.257.625	7.886.437	10.515.249	13.144.061	15.772.874	52.576.246
	AMAÇ 2	11.151.701	16.727.551	22.303.402	27.879.252	33.455.103	111.517.009
Amaç 3	Hedef 3.1	10.942	16.412	21.883	27.354	32.825	109.416
	Hedef 3.2	7.294	10.942	14.589	18.236	21.883	72.944
	Hedef 3.3	337.195	505.793	674.391	842.988	1.011.586	3.371.953
	Hedef 3.4	29.072	43.608	58.145	72.681	87.217	290.723
	AMAÇ 3	384.504	576.755	769.007	961.259	1.153.511	3.845.036
Amaç 4	Hedef 4.1	515.750	773.624	1.031.499	1.289.374	1.547.249	5.157.495
	Hedef 4.2	36.426.775	54.640.162	72.853.550	91.066.937	109.280.325	364.267.749
	Hedef 4.3	230.526	345.789	461.052	576.315	691.577	2.305.258
	AMAÇ 4	37.173.050	55.759.575	74.346.101	92.932.626	111.519.151	371.730.503
Amaç 5	Hedef 5.1	57.668	86.502	115.337	144.171	173.005	576.683
	Hedef 5.2	222.966	334.449	445.933	557.416	668.899	2.229.663
	Hedef 5.3	111.483	167.225	222.966	278.708	334.449	1.114.832
	AMAÇ 5	392.118	588.177	784.236	980.294	1.176.353	3.921.178
Amaç 6	Hedef 6.1	230.584	345.876	461.169	576.461	691.753	2.305.843
	Hedef 6.2	345.876	518.815	691.753	864.691	1.037.629	3.458.764
	AMAÇ 6	576.461	864.691	1.152.921	1.441.152	1.729.382	5.764.607
Amaç 7	Hedef 7.1	445.933	668.899	891.865	1.114.832	1.337.798	4.459.327
	Hedef 7.2	111.489.878	167.234.817	222.979.756	278.724.695	334.469.635	1.114.898.782
	AMAÇ 7	111.935.811	167.903.716	223.871.622	279.839.527	335.807.433	1.119.358.108
AMAÇ TOPLAM		167.404.305	251.106.458	334.808.610	418.510.763	502.212.916	1.674.043.052
GENEL YÖNETİM GİDERİ		87.050.239	130.575.358	174.100.477	217.625.597	261.150.716	870.502.387
TOPLAM KAYNAK		254.454.544	381.681.816	508.909.088	636.136.360	763.363.632	2.544.545.440

Tablo-11 Amaç ve Hedef Maliyetleri Tablosu



BÖLÜM 5

İZLEME VE DEĞERLENDİRME



Tuzla İlçe Milli Eğitim Müdürlüğü



İZLEME VE DEĞERLENDİRME

2024-2028 Stratejik Planı İzleme ve Değerlendirme Modeli

Stratejik Planlarda yer alan Amaç ve Hedeflere ulaşma durumlarının tespiti ve bu yolla Stratejik Planlardaki Amaç ve Hedeflerin gerçekleştirilebilmesi için gerekli tedbirlerin alınması İzleme ve Değerlendirme ile mümkün olmaktadır. İzleme; Stratejik Plan uygulamasının sistematik olarak takip edilmesi ve raporlanmasıdır. Değerlendirme ise; uygulama sonuçlarının Amaç ve Hedeflere kıyasla ölçülmesi ve söz konusu Amaç ve Hedeflerin tutarlılık ve uygunluğunun analizidir.

Müdürlüğümüz 2024-2028 Stratejik Planı'nın İzleme ve Değerlendirme uygulamaları, MEB 2024-2028 Stratejik Planı İzleme ve Değerlendirme Modeli çerçevesinde yürütülecektir. İzleme ve değerlendirme sürecine yön verecek temel ilkeleri; "Katılımcılık, Saydamlık, Hesap verebilirlik, Bilimsellik, Tutarlılık ve Nesnellik" olarak ifade edilebilir.

İdarelerin kurumsal yapılarının kendine has farklılıkları, izleme ve değerlendirme süreçlerinin de farklılaşmasını beraberinde getirmektedir. Eğitim idarelerinin ana unsurunun, girdi ve çıktılarının insan oluşu, ürünlerinin değerinin kısa vadede belirlenememesine ve insan unsurundan kaynaklı değişkenliğin ve belirsizliğin fazla olmasına yol açmaktadır. Bu durumda sadece nicel yöntemlerle yürütülecek izleme ve değerlendirmelerin eğitsel olgu ve durumları açıklamada yetersiz kalabilmesi söz konusudur. Nicel yöntemlerin yanında veya onlara alternatif olarak nitel yöntemlerin de uygulanmasının daha zengin ve geniş bir bakış açısı sunabileceği belirtilebilir.

Müdürlüğümüz 2024-2028 Stratejik Planı İzleme ve Değerlendirme Modeli'nin çerçevesini;

- Performans göstergeleri ve stratejiler bazında gerçekleşme durumlarının belirlenmesi,
- Performans göstergelerinin gerçekleşme durumlarının hedeflerle kıyaslanması,
- Stratejiler kapsamında yürütülen faaliyetlerin Müdürlük faaliyet alanlarına dağılımının belirlenmesi,
- Sonuçların raporlanması ve paydaşlarla paylaşımı,
- Hedeflerden sapmaların nedenlerinin araştırılması,
- Alternatiflerin ve çözüm önerilerinin geliştirilmesi süreçleri oluşturmaktadır.



Şekil-5 İzleme ve Değerlendirme Süreci

İzleme ve Değerlendirme Sürecinin İşleyişi

İzleme ve değerlendirme sürecinin işleyişi ana hatları ile yukarıdaki şekilde özetlenmiştir.

Müdürlüğümüz 2024–2028 Stratejik Planı'nda yer alan performans göstergelerinin gerçekleşme durumlarının tespiti yılda iki kez yapılacaktır. İlk altı aylık dönemi kapsayan birinci izleme kapsamında, MEB Stratejik Plan İzleme ve Değerlendirme Modülü vasıtasıyla, harcama birimlerinden sorumlu oldukları Performans Göstergeleri ve Stratejiler ile ilgili gerçekleşme durumlarına ilişkin veriler toplanarak konsolide edilecektir. Gösterge hedeflerinin gerçekleşme durumları hakkında hazırlanan "Stratejik Plan İzleme Raporu" İl Millî Eğitim Müdürü, İl Millî Eğitim Müdür Yardımcıları, Şube Müdürleri ve kurum içi paydaşların görüşüne sunulacaktır. Bu aşamada amaç, varsa öncelikle yıllık hedefler olmak üzere, hedeflere ulaşılmasının önündeki engelleri ve riskleri belirlemek ve yıllık hedeflere ulaşılmasını sağlamak üzere gerekli görülebilecek tedbirlerin alınmasıdır.

İkinci izleme kapsamında ise MEB Stratejik Plan İzleme ve Değerlendirme Modülü vasıtasıyla, Strateji Geliştirme Şube Müdürlüğü tarafından harcama birimlerinden sorumlu oldukları Performans Göstergeleri ve Stratejiler ile ilgili yıl sonu gerçekleşme durumlarına ait veriler toplanarak konsolide edilecektir.

Stratejik Plan değerlendirme raporu, üst yönetici başkanlığında yapılan değerlendirme toplantısında Stratejik Planın kalan süresi için hedeflere nasıl ulaşılacağına ilişkin alınacak gerekli önlemleri de içerecek şekilde nihai hâle getirilerek Bakanlığımızca belirlenen tarihe kadar İl Millî Eğitim Strateji Geliştirme Şube Müdürlüğüne gönderilecektir. Hedeflerin ve ilgili performans göstergeleri ile risklerin takibi, hedeften sorumlu birimin harcama yetkilisinin; hedeflerin gerçekleşme sonuçlarının harcama birimlerinden alınarak konsolide edilmesi, analizi, değerlendirilmesi ve üst yöneticiye sunulması ise Müdürlüğümüz Strateji Geliştirme Şubesinin sorumluluğundadır.

Performans Göstergeleri

Performans göstergelerinin izlenmesinde standartlaşmanın sağlanması ve güvenilirliğin temin edilmesi önemli bir konudur. Bu sebeple performans göstergelerinin kimlik kartı olarak nitelendirilebilecek "Performans Göstergesi Kartı" geliştirilmesi uygulaması yürütülmüştür. Müdürlüğümüze özgü geliştirilen performans göstergesi kartı ile her bir performans göstergesinin veri kaynağı, analitik çerçevesi, kapsamı, veri temin dönemi, ilişkili olduğu stratejiler, sorumlu birim gibi birçok bilgi kayıt altına alınmıştır. Bu yolla performans göstergelerine ilişkin izleme verilerinin güvenilirliğinin ve karşılaştırılabilirliğinin güvence altına alınması sağlanmıştır. Gösterge kartlarının birleştirilmesi ile de hedef kartları oluşturulmuştur.



TUZLA 2024